

VALSTS SABIEDRĪBA AR IEROBEŽOTU ATBILDĪBU

„RĪGAS PSIHIATRIJAS UN NARKOLOĢIJAS CENTRS”

(Komercreģistra reģ. Nr. 50003342481 | ārstniecības iestādes reģ. kods 010012202)

## Starpperiodu vadības ziņojums par 2024. gada 6 mēnešiem

*Sagatavots saskaņā ar Publiskas personas kapitāla daļu un  
kapitālsabiedrību pārvaldības likuma  
58. panta ceturtais daļas 2. punktā noteikto*

Rīga, 2024

## Saturs

Saīsinājumi .....	3
1. Par RPNC .....	4
<b>1.1. Vispārīga informācija par sabiedrību .....</b>	<b>4</b>
<b>1.2. Sabiedrības struktūrshēma (spēkā no 2024.gada 1.janvāra) .....</b>	<b>5</b>
<b>1.3. Kopsavilkums par svarīgākajiem notikumiem un faktiem 1. ceturksnī .....</b>	<b>6</b>
2. Sabiedrības misija un stratēģijā izvirzītie nefinanšu un finanšu mērķi .....	8
<b>2.1. Misija, vīzija, vērtības .....</b>	<b>8</b>
<b>2.2. Nefinanšu un finanšu mērķi .....</b>	<b>8</b>
3. Ārstniecība un aprūpe .....	9
<b>Nefinanšu mērķis: Pieejami un kvalitatīvi veselības aprūpes pakalpojumi .....</b>	<b>9</b>
<b>Nefinanšu mērķis: Efektivitāte pakalpojumu plānošanā un sniegšanā .....</b>	<b>12</b>
4. Rūpes par pacientu.....	13
<b>Nefinanšu mērķis: Pacientu un viņu tuvinieku līdzestīgas un pozitīvas attieksmes veicināšana ārstēšanās procesā.....</b>	<b>13</b>
5. RPNC personāls.....	14
<b>Nefinanšu mērķis: Profesionāla, motivēta un uz mērķi orientēta komanda .....</b>	<b>14</b>
6. Metodiskā vadība.....	16
<b>Nefinanšu mērķis: Metodiskās vadības centra izveidošana .....</b>	<b>16</b>
7. Izglītība un pētniecība .....	17
<b>Nefinanšu mērķis: Pētnieciskās darbības un medicīnas izglītības programmu īstenošana .....</b>	<b>17</b>
8. Finanses .....	19
<b>Finanšu mērķis: Nodrošināt finansiāli stabilu uzņēmuma darbību.....</b>	<b>19</b>
9. Atbalsta nodrošinājums biznesa mērķu sasniegšanai .....	20
<b>Nefinanšu mērķis: Infrastruktūras attīstība un Darba vide, t.sk., pielietojamo darba metožu, sakārtošana atbilstoši mūsdienu prasībām.....</b>	<b>20</b>
<b>Nefinanšu mērķis: Kvalitātes vadības procesu definēšana, nostiprināšana un attīstība.....</b>	<b>21</b>
<b>Nefinanšu mērķis: Komunikācija un klientu apkalpošana.....</b>	<b>22</b>
10. Citi pamatdarbības procesu rezultāti .....	25
<b>Ķīmiski toksikoloģiskās laboratorijas pakalpojumi un ANPREN medicīniskās pārbaudes .....</b>	<b>25</b>
<b>Tiesu ekspertīžu iestādes darbība.....</b>	<b>26</b>
<b>Ilgstošas sociālās aprūpes pakalpojumi .....</b>	<b>27</b>

## Saīsinājumi

RPNC	Valsts sabiedrība ar ierobežotu atbildību “Rīgas psihiatrijas un narkoloģijas centrs”
ANPREN	Alkohola, narkotisko un psihotropo vielu reibuma ekspertīzes nodaļa
ĀL	Ārstniecības likums
BKUS	Valsts sabiedrība ar ierobežotu atbildību “Bērnu klīniskā universitātes slimnīca”
DVS	Dokumentu vadības sistēma
ERAF	Eiropas Reģionālās attīstības fonds
EUR	euro (naudas vienība)
IKT	Informācijas un komunikācijas tehnoloģijas
IT	Informācijas tehnoloģijas
IVS	Integrēta vadības sistēma
ISAC	Ilgstošas sociālās aprūpes centrs “Vecpiebalga”, “Greiveri”, Vecpiebalga
KVRPD	Kvalitātes vadības un risku pārvaldības daļa
LM	Labklājības ministrija
LU	Latvijas Universitāte
MK	Ministru kabinets
MRPL	Medicīniska rakstura piespiedu līdzeklis
NMPD	Neatliekamās medicīniskās palīdzības dienests
NMPPU nodaļa	RPNC Neatliekamās medicīniskās palīdzības un pacientu uzņemšanas nodaļa
NVD	Nacionālais veselības dienests
RSU	Rīgas Stradiņa universitāte
SPKC	Slimību profilakses un kontroles centrs
TPEPĀC	RPNC Tiesu psihiatrisko ekspertīžu un piespiedu ārstēšanas centrs ar apsardzi
UNODC	Apvienoto Nāciju Organizācijas Narkotiku un noziedzības novēršanas birojs
VAP	Veselības aprūpes pakalpojumi
VM	Veselības ministrija

### Specifiskie apzīmējumi tabulās

- 0 – rādītājs ir rēķināts vai tiek/tiks uzskaitīts, rezultāts vai mērķrādītājs ir nulle
- – nav attiecināms
- X – ir izpildīts iepriekšējā periodā/gadā vai plānots attiecīgajā gadā

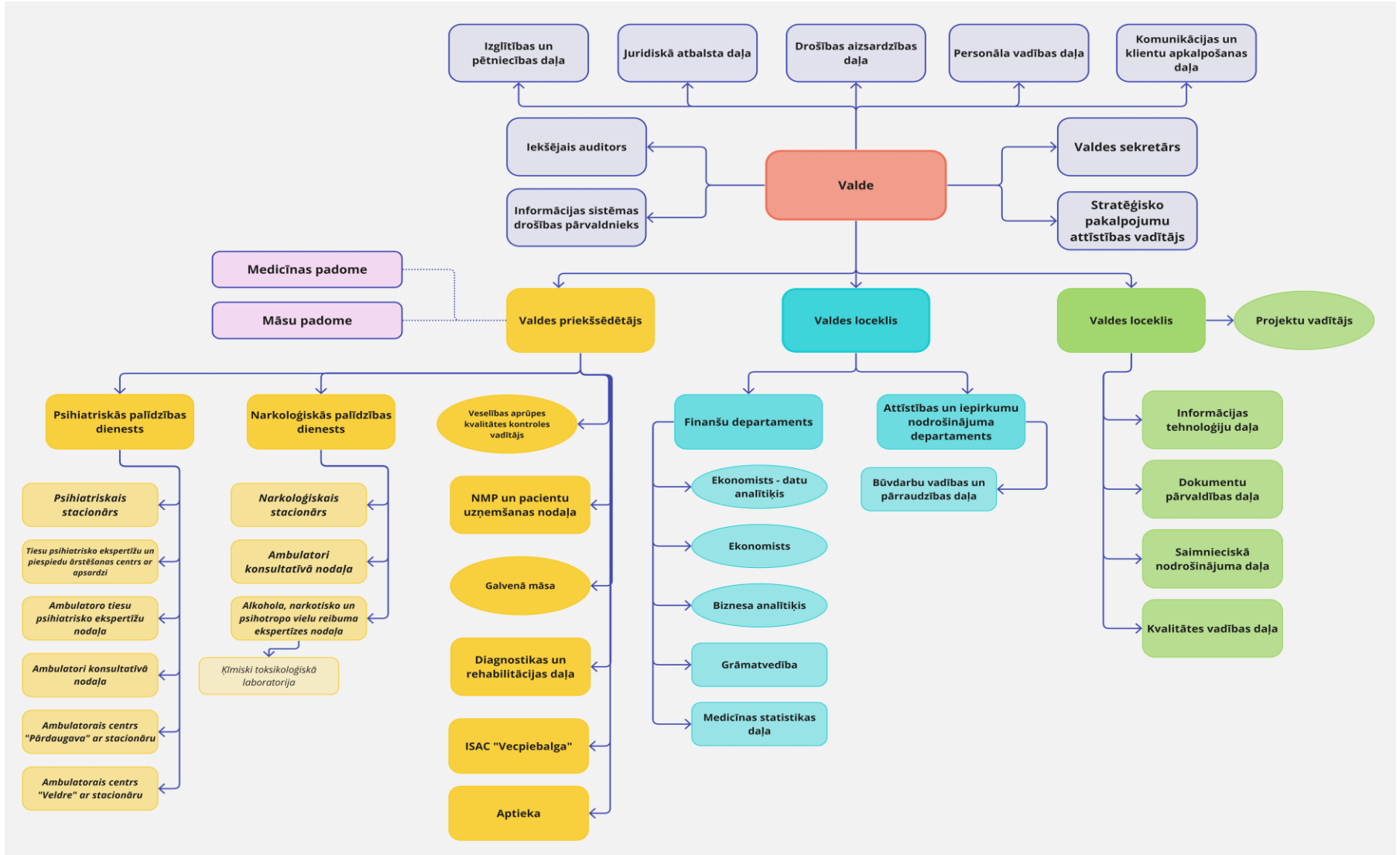
## 1. Par RPNC

### 1.1. Vispārīga informācija par sabiedrību

Sabiedrības nosaukums	Valsts sabiedrība ar ierobežotu atbildību “Rīgas psihiatrijas un narkoloģijas centrs”
Sabiedrības juridiskais statuss	Publiskas personas kapitālsabiedrība, kas ir privāto tiesību juridiskā persona
Reģistra Nr., vieta un datums	Komercreģistrs Nr. 50003342481, Rīga, 1997. gada 19. maijs
Adrese (juridiskā un pasta)	Tvaika iela 2, Rīga, LV-1005, Latvija
Sabiedrības pamatdarbība	Slimnīcu darbība
Nozares kods (NACE 2.red)	86.10
Dibinātāji un dalībnieki	Valsts kapitāla daļu turētājs: Latvijas Republikas Veselības ministrija (Reģ. Nr.: 90001474921) Adrese: Brīvības iela 72 k-1, Rīga, LV-1011
Valde	Valdes priekšsēdētāja Sandra Pūce Valdes loceklis Ģirts Ansons
Ziņas par struktūrvienībām	<ul style="list-style-type: none"> <li>– Ambulatorais centrs „Veldre” ar stacionāru, Veldres iela 1a, Rīga;</li> <li>– Ambulatorais centrs „Pārdaugava” ar stacionāru, Viļa Plūdoņa iela 1, Rīga;</li> <li>– Tiesu psihiatrisko ekspertīžu un piespiedu ārstēšanas centrs ar apsardzi, Laktas iela 6, Rīga;</li> <li>– Ilgstošas sociālās aprūpes centrs “Vecpiebalga”, Greiveri, Vecpiebalgas pagasts, Cēsu novads, Latvija, LV-4122</li> </ul>
Pārskata periods	2024. gada 1. janvāris – 30. jūnijs

Par RPNC	Misēja, vizija, mērķi	Pieejami un kvalitatīvi VAP	Efektivitāte pakalpojumu plānošanā un sniegšanā	Rūpes par pacientu	RPNC personību	Metodiskā vadība	Izglītība un pētniecība	Finances	Atbalsta nodrošinājums biznesa mērķu sasniegšanai	Citi pamatdarbības procesa rezultāti
----------	-----------------------	-----------------------------	---	--------------------	----------------	------------------	-------------------------	----------	---	--------------------------------------

## 1.2. Sabiedrības struktūrhēma (spēkā no 2024.gada 1.janvāra)



### 1.3. Kopsavilkums par svarīgākajiem notikumiem un faktiem 1. ceturksnī

- 08.01.2024. Valsts prezidents Edgars Rinkēvičs viesojās RPNC, vizītes laikā prezidents apmeklēja Akūto psihiatrisko vīriešu nodaļu, kurā uzturas arī pacienti, kuriem piespiesta piespiedu ārstēšana ar tiesas lēmumu, kā arī Akūto psihiatrisko pirmreizējo pacientu nodaļu. Vizītes laikā valdes priekšsēdētāja S.Pūce norādīja uz to, ka ir grūti pieejama tieši valsts apmaksāta psihiatriskā palīdzība, tā kā Latvijā šobrīd pakalpojumu nodrošina aptuveni 200 psihiatru, kas strādā gan valsts, gan privātās ārstniecības iestādēs. Apskatīts arī stratēģiskais redzējums par RPNC Alkohola, narkotisko un psihotropo vielu reibuma ekspertīzes nodaļas (ANPREN) tālāko nākotni, kā arī ANPREN tālākā attīstība un finansējuma jautājums.



- 29.02.2024. svinīgā ceremonijā tika atklāts jaunais multifunkcionālais Ambulatorais centrs Tvaika ielā 2, kas ļaus RPNC sniegt iedzīvotājiem mūsdienīgu, kvalitatīvu un visaugstākajiem standartiem atbilstošu ambulatoro ārstniecību un rehabilitāciju. 04.03.2024. jaunais centrs uzsāka pacientu pieņemšanu. RPNC mērķtiecīgi veido modernu ārstniecības struktūru un attīsta efektīvas ārstniecības metodes, tādēļ, ņemot vērā būtisko pieprasījuma pieaugumu pēc psihiskās veselības aprūpes pakalpojumiem (2023.gadā ambulatoro apmeklējumu skaits pārsniedza 65 000), jauns ambulatorais centrs ir loģisks solis RPNC infrastruktūras attīstībā.



- 01.04.2024. atzīmēta 25 gadu jubileja Tiesu psihiatrisko ekspertīžu un piespiedu ārstēšanas centram ar apsardzi. Šobrīd darbu centrā nodrošina 130 darbinieki, kas ikdienā aprūpē 38 pacientus, nodrošinot ārstniecību, aprūpi un pacientu rehabilitāciju.
- 2024.gadā 1.ceturksnī pieņemts lēmums, ka sākot no 2025.gada 1.janvāra no alkoholisma, narkotisko, psihotropo un toksisko vielu ietekmes varēs ārstēties, nemaksājot 4 eiro līdzmaksājumu narkologam un 7 eiro stacionārā, kas veicinās pakalpojuma pieejamību un uzlabos ārstniecības iznākumu, jo pacienti bieži vien līdz galam neizārstējas tāpēc, ka nav līdzekļu.
- Kopš 01.01.2024., lai uzlabotu pacientu dzīves kvalitāti, pacientiem, kuri stacionārā ārstējas vismaz 3 mēnešus, tiek nodrošināti valsts apmaksāti zobārsta pakalpojumi un optikas pakalpojumi.
- Kopš 01.02.2024., pieaugot sabiedrības interesei par psihisko veselību, ieviests psihiatriskās konsultācijas dežūrtālrunis, kas paredzēts iedzīvotājiem un arī valsts iestāžu darbiniekiem, tai

Par RPNC	Misija, vīzija, mērķi	Pieejami un kvalitatīvi VAP	Efektivitāte pakalpojumu plānošanā un sniegšanā	Rūpes par pacientu	RPNC personāls	Metodiskā vadība	Izglītība un pētniecība	Finanses	Atbalsta nodrošinājums biznesa mērķu sasniegšanai	CH pamatdarbības procesu rezultāti
----------	-----------------------	-----------------------------	---	--------------------	----------------	------------------	-------------------------	----------	---	------------------------------------

skaitā ārstniecības iestādēm, kas ikdienā darbā saskaras ar cilvēkiem ar psihiskās veselības traucējumiem, lai saņemtu profesionālu informāciju, kas palīdzētu pieņemt lēmumu kā rīkoties ar psihiskiem izaicinājumiem saistītās situācijās.

- Pārskata periodā RPNC personāls saņēma pateicību no SPKC par sadarbību un aktīvu iesaisti pacientu ziņotās pieredzes mērījumu aptauju ieviešanā, par ieguldījumu pieredzes attīstīšanā, pilnveidošanā, izpratnes veicināšanā, kas palīdz mērķtiecīgi virzīties uz cilvēku orientētu veselības aprūpi Latvijā.
- 11.03.2024., uz klausot ambulatoro pacientu ierosinājumus, RPNC mainīta apmeklētāju un klientu automašīnas stāvvietas apmaksas sistēma, kas paredz, ka automašīnas novietošana autostāvvietā būs bez maksas pirmo stundu (1 h) visiem RPNC apmeklētājiem.
- 30.05.2024. notika tikšanās ar ASV vēstniecību Latvijā un ASV Narkotisko vielu apkaršanas administrāciju. Tika noorganizēta ASV Narkotisko vielu apkaršanas administrācijas lekcija profesionāļiem saistībā ar pieaugošo statistiku par jauno sintētisko narkotisko vielu izplatību mūsu reģionā.
- Pacientu ērtībām ir ieviests vienotais zvanu centra tālruna numurs uz kuru atbild vairāki klientu apkalpošanas speciālisti un tas nodrošina pacientiem iespēju ātrāk sazvanīt centru, lai pierakstītos pie ārsta vai speciālista.



## 2. Sabiedrības misija un stratēģijā izvirzītie nefinanšu un finanšu mērķi

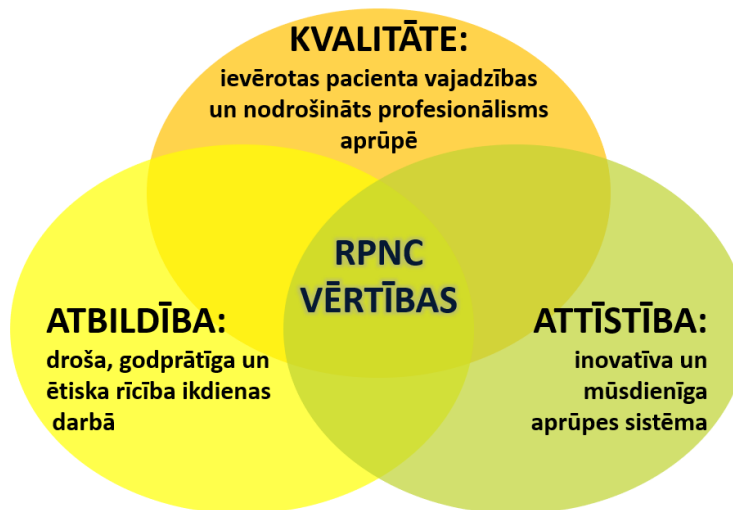
### 2.1. Misija, vīzija, vērtības

**RPNC misija:** Profesionāla, pacientiem droša un kvalitatīva psihiskās veselības aprūpe.

**RPNC vīzija:** Vadošā psihiskās veselības aprūpes iestāde Latvijā ar mūsdienīgi attīstītu un kvalitatīvu veselības aprūpes, metodiskās vadības un pacientiem draudzīgu un drošu ārstniecības vidi.

RPNC vērtības atspoguļo RPNC identitāti – principus un uzskatus, tās tiek iedzīvinātas ikdienas darbā, komunicējot ar pacientiem, kolēģiem, personālu un vadību.

Attēls nr.1  
RPNC vērtības



### 2.2. Nefinanšu un finanšu mērķi

#### Nefinanšu mērķi (NM):

NM1 Pieejami un kvalitatīvi veselības aprūpes pakalpojumi.

NM2 Efektivitāte pakalpojumu plānošanā un sniegšanā.

NM3 Pacientu un viņu tuvinieku līdzestīgas un pozitīvas attieksmes veicināšana ārstēšanas procesā.

NM4 Profesionāla, motivēta un uz mērķi orientēta komanda.

NM5 Metodiskās vadības centra izveidošana.

NM6 Pētnieciskās darbības un medicīnas izglītības programmu īstenošana.

#### Citi nefinanšu mērķi (atbalsta nodrošinājums biznesa mērķu sasniegšanai) (AM):

AM1 Darba vides, t.sk., pielietojamo darba metožu, sakārtošana atbilstoši mūsdienu prasībām.

AM2 Kvalitātes vadības procesu definēšana, nostiprināšana un attīstība.

AM3 Infrastruktūras attīstība.

AM4 Komunikācija un klientu apkalpošana.

#### Finanšu mērķis (FM):

FM1 Nodrošināt finansiāli stabilu uzņēmuma darbību.



### 3. Ārstniecība un aprūpe

#### Nefinanšu mērķis: Pieejami un kvalitatīvi veselības aprūpes pakalpojumi

Tabula Nr. 1  
NM1 rezultatīvie rādītāji

Rezultatīvais rādītājs		2022. fakts	2023. fakts	2024. plāns <sup>1</sup>	2024. 3 mēn.	2024. 6 mēn.	Vērtējums <sup>2</sup>
		Vidējais ārstēšanās ilgums, dienas	Psihiatrija (izņemot MRPL un pēc ĀL 68.panta)	23,4	25	26	27,51
Psihiatrija pēc ĀL 68.panta	54,1		53,7	56	64,8	58,43	● Novirze
MRPL (stacionārs Tvaika ielā 2 un TPEPĀC stacionāra nodaļa ar apsardzi)	657,7		641,6	-	589,67	432,85	● Izpildās
Narkoloģija (izņemot Minesotas programmu)	6,3		6,4	8	6,49	6,42	● Izpildās
Minesotas programma	19,1		20,7	-	20,1	20,41	● Izpildās
Vidējais gaidīšanas laiks pirmreizējam pacientam uz valsts apmaksāto ambulatoro speciālista konsultāciju, dienas	Psihiatrijā	37	46,65	35	45	51	● Novirze
	Narkoloģijā	7	0	≤ 7	n/a	0	-
Stacionārā ārstētie (izrakstītie) pacienti, skaits	psihiatrija	4 729	5 026	5095	1188	2367	● Novirze
	narkoloģija (izņemot Minesotas programmu)	1 417	1 599	1490	386	758	● Izpildās
	Minesotas programma	138	119	120	31	59	● Izpildās
Ambulatorie apmeklējumi, skaits	<b>Psihiatrija (apmeklējumi pie psihiatra) - KOPĀ</b>	<b>66 526</b>	<b>65 776</b>	<b>67 500</b>	<b>16 210</b>	<b>31 170</b>	● Novirze
	klātienē apmeklējumi (t.sk. mājas vizītes)	52 198	56 943	56 000	14 219	27 439	● Izpildās
	attālinātās konsultācijas	13 805	8 833	11 500	1 991	3 731	● Novirze
	<b>Rehabilitācija psihiatrijā</b>	<b>3 930</b>	<b>3 649</b>	<b>4 020</b>	<b>1 108</b>	<b>2 104</b>	● Izpildās
	ambulatorie psihologi	2 923	2 535	2 950	750	1 392	● Novirze
	funkcionālie speciālisti	1 007	1 114	1 070	358	712	● Izpildās

<sup>1</sup> Ne visiem ziņojumā norādītajiem rādītājiem ir definētas mērķa vērtības “Valsts sabiedrība ar ierobežotu atbildību “Rīgas psihiatrijas un narkoloģijas centrs” vidēja termiņa darbības stratēģija 2023.-2026. gadam”, līdz ar to ziņojumā tiek norādīta rādītāja dinamika pa ceturkšņiem.

<sup>2</sup> Vērtējums: ● Izpildās; ● Novirze

Rezultatīvais rādītājs							
		2022. fakts	2023. fakts	2024. plāns <sup>1</sup>	2024. 3 mēn.	2024. 6 mēn.	Vērtējums <sup>2</sup>
Dienas stacionāra pacientu skaits		466	450	500	102	272	●Izpildās
Narkoloģija - KOPĀ		21 100	19 871	22 335	4 632	9 204	● Novirze
klātienē apmeklējumi pie narkologa		18 072	17 369	20 000	3 951	7 726	● Novirze
attālinātās konsultācijas pie narkologa		0	2 025	1 800	534	1 155	●Izpildās
apmeklējumi pie psihologa		472	477	535	147	323	●Izpildās
NMPPU nodaļas atteikumi		765	771	700	141	305	● Novirze
NMPPU nodaļas observācijas pakalpojumi		353	419	400	104	228	●Izpildās

### Stacionārā ārstēšana

Pārskata periodā psihiatrijas stacionārā ir nedaudz palielinājies ārstēšanās ilgums, kas skaidrojams ar terapeitiski rezistentu, sociāli dezadaptētu pacientu esamību stacionārā. Vairāki pacienti atradās stacionārā nesakārtotu aizgādības jautājumu dēļ, kuru risināšana tika piesaistīts pat Tiesībsargs. Pieaudzis ārstēšanās ilgums arī pacientiem, kuri stacionēti pēc Ārstniecības likuma 68.panta ar tiesas lēmumu, daļa no šiem pacientiem ir ar atkārtotiem tiesas lēmumiem, nelīdzestīgi, nekritiski, kā arī bijuši pacienti ar MRPL (ambulatorā ārstēšanā), kuri ārstējās stacionārā paasinājumā. Joprojām saglabājas stacionārā liels skaits ar pacientiem, kuriem tiesa noteikusi MRPL - ārstēšanu vispārēja tipa psihiatriskajā slimnīcā, vienu brīdi sasniedzot pat 72 pacientu skaitu. Šo uzskaitīto iemeslu dēļ ir neaudz mazāks no stacionāra izrakstīto pacientu skaits nekā bija plānots.

Pārskata periodā arī nepietiekošs hospitalizēto narkoloģisko pacientu vidējais ārstēšanās ilgums, kas ietekmē ārstēšanas rezultātu ilgtermiņā. Sākot no 2025. gada 1. janvāra ārstējoties gan ambulatori, gan stacionārā arī narkoloģiskajiem pacientiem vairs nebūs jāmaksā pacienta līdzmaksājums, kas uzlabos ārstēšanās pieejamību un pacienta motivāciju iesaistīties ārstniecībā. Neliels pacientu skaits Minesotas programmā izskaidrojams ar telpu trūkumu ārstēšanas nodrošināšanai. Ļoti svarīgi būtu atjaunot Motivācijas programmu narkoloģiskiem pacientiem stacionārā pēc detoksikācijas kursa pabeigšanas, lai sagatavotu tālākam ārstēšanas procesam. Narkoloģijā svarīgi ir nodrošināt pēctecīgu ārstēšanu, lai nepalielinātos atkārtoti stacionēto pacientu skaits, kā arī samazinātu noslodzi cita profila stacionāros, ārstējot ar atkarību izraisošu vielu lietošanu saistītām saslimšanām un traumatismu.

### Ambulatorā ārstēšana

Ambulatorajās struktūrvienībās saglabājas ilgs gaidīšanas laiks pirmreizējai vizītei pie psihiatra, pusgada laikā sasniedzot jau 51 dienu. Rindas izveidojušās visās RPNC ambulatorajās struktūrvienībās. Ir neizpildītas ārstu slodzes (attaisnotas prombūtnes, ārstu aiziešana uz privāto sektoru pārslodzes un nekonkurētspējīga atalgojuma dēļ). Ņemot vērā ārstu trūkumu, tiek pieļauts biežāk izrakstīt medikamentus ilgstošākam laika periodam ( līdz 3 mēnešiem), taču šajā gadījumā pastāv risks biežākai hospitalizācijai. Pacienti, kuriem ir nostabilizēta terapija, tiek novirzīti ārstēšanai pie ģimenes ārstiem uzturošās terapijas nodrošināšanai, taču ne visi ģimenes ārsti ir ieinteresēti pārņemt psihiatrisko pacientu ārstēšanu ar sekojošu periodisku psihiatra uzraudzību.

Par RPNC	Misija, vīzija, mērķi	Pieejamā un kvalitatīvi VAP	Efektivitāte pakalpojumu plānošanā un sniegšanā	Rūpes par pacientu	RPNC personāls	Metodiskā vadība	Izglītība un pētniecība	Finanses	Ambulsta nodrošinājums biznesa mērķu sasniegšanai	CH pamatdarbības procesu rezultāti
----------	-----------------------	-----------------------------	---	--------------------	----------------	------------------	-------------------------	----------	---	------------------------------------

Arī abos dienas stacionāros saglabājas rindas apmēram 2 mēnešu garumā, galvenokārt, personāla, īpaši ārstu – psihiatru, trūkuma dēļ.

Ir mazinājies attālināto psihiatra konsultāciju skaits, pacienti vairāk izvēlas komunicēt ar ārstu klātienē, tādējādi saņemot kvalitatīvāku pakalpojumu. RPNC Ambulatori konsultatīvā nodaļā turpinās Agrīnas intervences programma pacientiem ar psihotiskiem traucējumiem. RPNC Izglītības un pētniecības daļas paspārnē ir izveidota multiprofesionāla komanda, kas sastāv no psihiatra, psihoterapeita, māsas un koordinatora.

Narkoloģiskās palīdzības dienesta ambulatorā palīdzība tiek nodrošināta, gan sniedzot konsultācijas, gan nodrošinot ambulatoru ārstēšanu, tai skaitā ilgtermiņa farmakoterapijas programmas. Kopumā pārskata periodā ir nedaudz samazinājies ambulatoro apmeklējumu kopskaits, jo ir nepietiekošs narkologu un medicīnas māsu skaits. Ārstēšana tiek nodrošināta esošā medicīnas personāla kapacitātes robežās.

## Rehabilitācija

RPNC nodrošina multidisciplināru pieeju medicīniskās un sociālās rehabilitācijas jomā stacionāra, ambulatoro nodaļu un dienas stacionāru pacientiem Ambulatorajā centrā “Veldre, Ambulatorajā centrā “Pārdaugava, Ambulatorajā centrā Tvaika ielā, kā arī TPEPĀC piespiedu ārstēšanas blokā. Rehabilitācijas multiprofesionālo komandu vada pacienta ārstējošais ārsts, nosakot pacientam visatbilstošāko un piemērotāko rehabilitācijas veidu. RPNC rehabilitācijas pakalpojumus sniedz ergoterapeiti, fizioterapeiti, vizuāli plastiskās mākslas terapeiti, mūzikas terapeiti, deju un kustību terapeiti, drāmas terapeiti, klīniskie psihologi, uztura speciālists.

2024. gada martā darbu uzsāka Dienas stacionārs Ambulatorajā centrā Tvaika ielā. Izrakstoties no stacionāra, pacienti ir motivētāki turpināt rehabilitāciju ambulatori pēc iespējas ātrāk, ja tas ir iespējams, tomēr salīdzinājumā ar iepriekšējo gadu, rehabilitācijas manipulāciju skaits pārskata periodā ambulatorajiem pacientiem ir bijis nedaudz mazāks. Tas ir skaidrojams ar pārcelšanos uz jaunajām telpām un jāmin izaicinājumi, ieviešot informācijas sistēmu Tvaiks, kā rezultātā bija problēmas ar ambulatoro talonu ievadīšanu, kas varētu ietekmēt kopējo datu precizitāti.

## Nefinanšu mērķis: Efektivitāte pakalpojumu plānošanā un sniegšanā

Tabula Nr. 2  
NM2 rezultatīvie rādītāji

Rezultatīvais rādītājs		Mērķa vērtības					
		2022. fakts	2023. fakts	2024. plāns <sup>3</sup>	2024. 3 mēn.	2024. 6 mēn.	Vērtējums <sup>4</sup>
Kopējais stacionāro gultu skaits gada beigās	<b>Iestāde - KOPĀ</b>	<b>503</b>	<b>503</b>	<b>503</b>	<b>503</b>	<b>503</b>	●Izpildās
	Psihiatrija (izņemot TPEPĀC)	405	405	-	405	405	-
	TPEPĀC stacionāra nodaļa ar apsardzi	45	45	-	45	45	-
	TPEPĀC ekspertīžu nodaļa ar apsardzi	15	15	-	15	15	-
	Narkoloģija (izņemot Minesotas programmu)	28	28	-	28	28	-
	Minesotas programma	10	10	-	10	10	-
Gultu noslodze, %	<b>Kopējā gultu noslodze iestādē (izņemot TPEPĀC)</b>	<b>86,65</b>	<b>90,87</b>	<b>85-90</b>	<b>90,04</b>	90,70	●Izpildās
	Psihiatrija (izņemot TPEPĀC)	86,82	92,76	-	93,07	93,75	-
	TPEPĀC stacionāra nodaļa ar apsardzi	98,54	87,61	-	85,76	84,85	-
	TPEPĀC ekspertīžu nodaļa ar apsardzi	14,99	18,73	-	19,71	23,13	-
	Narkoloģija (izņemot Minesotas programmu)	89,37	99,99	-	98,44	101,17	-
	Minesotas programma	72,52	70,42	-	68,51	66,12	-
Praktizējošo ārstu (bez zobārstiem un rezidenti) un praktizējošo māsu skaita attiecība		1/2,5	1/2,16	1/2,6	1/2,16	1/2,16	Rādītājs tiks vērtēts gada griezumā
Vidējais nostrādāto virsstundu skaits uz 1 ārstniecības personu, kas veic virsstundu darbu	<i>ārsti</i>	122	26	100	12	18	Rādītājs tiks vērtēts gada griezumā
	<i>māsas</i>	62	16	52	16	25	
	<i>māsu palīgi</i>	27	22	25	20	33	

<sup>3</sup> Ne visiem ziņojumā norādītajiem rādītājiem ir definētas mērķa vērtības "Valsts sabiedrība ar ierobežotu atbildību "Rīgas psihiatrijas un narkoloģijas centrs" vidēja termiņa darbības stratēģija 2023.-2026. gadam", līdz ar to ziņojumā tiek norādīta rādītāja dinamika pa ceturkšņiem.

<sup>4</sup> Vērtējums: ●Izpildās; ● Novirze

Rezultatīvais rādītājs	Mērķa vērtības					
	2022. fakts	2023. fakts	2024. plāns <sup>3</sup>	2024. 3 mēn.	2024. 6 mēn.	Vērtējums <sup>4</sup>
Pacientu ar šizofrēniju, šizotipiskiem traucējumiem vai murgiem neatliekama atkārtota stacionēšana 30 dienu laikā tajā pašā stacionārajā ārstniecības iestādē	15,2	16,3	≤16	15,3	14,93	●Izpildās
Uz mājām izrakstīto pacientu, kuri atkārtoti hospitalizēti tajā pašā vai nākamajā dienā tajā pašā ārstniecības iestādē (neskaitot pacientus, kuram nākamā hospitalizācija ir aprūpe vai rehabilitācija), skaits un īpatsvars, %	0,6	0,65 (43)	≤ 0,3	0,24% (4)	0,38% (11)	●Izpildās

2024.gada 2.ceturksnī gultu noslodze salīdzinot ar 1.ceturksni, ir palielinājusies un ir 2023.gada līmenī. Nedaudz samazinājusies gultas noslodze TPEPĀC, tomēr TPEPĀC noslodzi nevar ietekmēt, tā kā tā mainās atkarībā no noziedzīgu nodarījumu skaita, citu psihiatrisko stacionāra pacientu MRPL nodrošināšanas spējām. Finansiālu apgrūtinājumu rada ārvalstu pilsoņi, kuri saņem neatliekamo medicīnisko palīdzību un par pakalpojumiem nesamaksā.

Atkārtoto hospitalizāciju skaits 2024.gada 2.ceturksnī nepārsniedz noteikto mērķa robežu, kas vērtējams pozitīvi, ņemot vērā augsto gultu noslodzi, tomēr tas atstāj iespaidu uz vidējo ārstēšanās ilgumu, kas pārskata periodā ir bijis ilgāks nekā plānots.

2024.gada I pusgadā samazinājusies gultas noslodze Minesotas programmā, sakarā ar finansējuma samazinājumu plānveida stacionāro pakalpojumu sniegšanai narkoloģijā.

## 4. Rūpes par pacientu

### Nefinanšu mērķis: Pacientu un viņu tuvinieku līdzestīgas un pozitīvas attieksmes veicināšana ārstēšanās procesā

Tabula Nr. 3  
NM3 rezultatīvie rādītāji

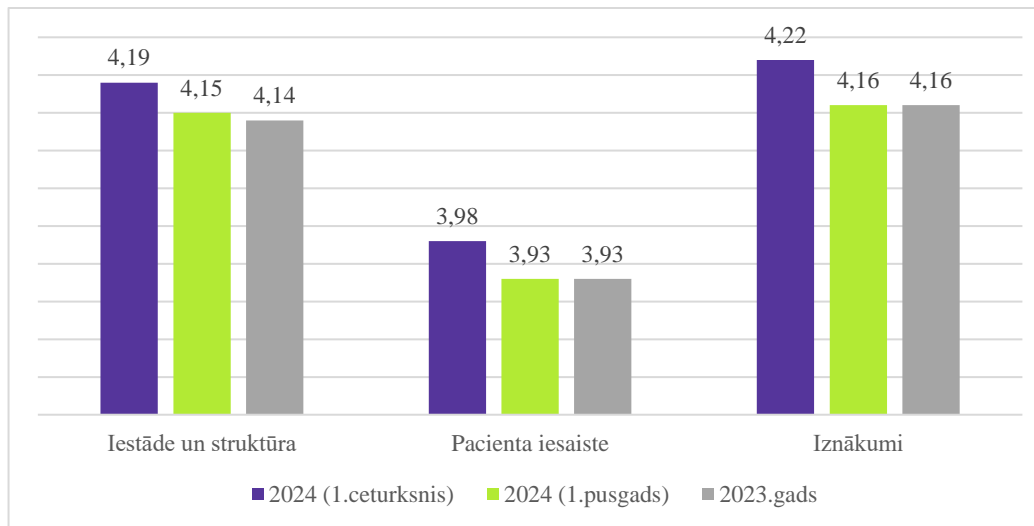
Rezultatīvais rādītājs	Mērķa vērtības					
	2022. fakts	2023. fakts	2024. plāns	2024. 3 mēn.	2024. 6 mēn.	Vērtējums <sup>5</sup>
Respondentu atsaucība (stacionārā), %	8	16	8	16	13	●Izpildās
Pacientu apmierinātība (stacionārā), % (To klientu īpatsvars, kas pozitīvi novērtē saskarsmes pieredzi ar RPNC)	85	85	≥85	86	84	● Novirze

2024.gada I pusgadā pacientu pieredzes mērījumu aptaujā saņemtas 402 derīgas anketas no 8 stacionāra nodaļām. 2.ceturksnī, salīdzinājumā ar 1.ceturksni ievērojami kritusies pacientu atsaucība dalībai aptaujā (tika saņemtas 138 derīgas anketas, kas ir par 126 anketām mazāk nekā 1.ceturksnī). 2.ceturksnī tehnisku iemeslu dēļ nav apkopoti rezultāti no vienas atvērtā tipa nodaļas,

<sup>5</sup> Vērtējums: ●Izpildās; ● Novirze

kas atstāj ietekmi ne tikai uz kopējo atsaučības rādītāju, bet arī uz kopējo novērtējumu (novirze no plāna).

Attēls Nr. 2  
Pacientu pieredzes rezultāti pa jautājumu grupām, 2024.gads, 1.pusgads



2024.gada rezultātos vērojama negatīva dinamika (kopumā vidējais novērtējums jautājumu grupās 2024.gada 1.pusgadā ir zemāks nekā šī gada 1.ceturksnī), tomēr salīdzinot ar 2023.gada rezultātu tas palicis nemainīgs – kas varētu liecināt par to, ka rezultāti ir nostabilizējušies, salīdzinājumā ar pirmajiem apkopotajiem aptaujas datiem, kur saņemtie novērtējumi bija ļoti augsti (tuvu 5 ballēm) visās jautājumu grupās.

Apkopojot pacientu ierosinājumus pakalpojumu pilnveidei un vērtējot tos kopā ar saņemto novērtējumu, 2024.gadā 2.ceturksnī saņemti vairāki komentāri par uzlabojumiem ēdināšanā, plašākām iespējām pavadīt brīvo laiku (sporta nodarbības sporta zālē, Wifi pieeja pacientiem, u.tml.), un ierasti – iespēju ietekmēt savu ārstēšanās taktiku, vairāk laika ar ārstējošo ārstu, u.tml. 2024.gada 2.ceturksnī, turpinās tehnikas problēmas, saistībā ar jaunās sistēmas ieviešanu, un joprojām ir traucēta ambulatoro pacientu pieredzes mērījumu īstenošana. Ambulatoro pacientu pieredzes mērījumus plānots atsākt tiklīdz tas tehniski būs iespējams.

## 5. RPNC personāls

### Nefinanšu mērķis: Profesionāla, motivēta un uz mērķi orientēta komanda

Tabula Nr. 4  
NM4 rezultatīvie rādītāji

Rezultatīvais rādītājs	Mērķa vērtības					Vērtējums <sup>6</sup>
	2022. fakts	2023. fakts	2024. plāns	2024. 3 mēn.	2024. 6 mēn.	
Personāla mainība, %	9	10,55%	10	2,63	5,23	Rādītājs tiks vērtēts gada griezumā

<sup>6</sup> Vērtējums: ●Izpildās; ●Novirze

Par RPNC	Misija, vīzija, mērķi	Pieejamā un kvalitatīvi VAP	Efektivitāte pakalpojumu plānošanā un sniegšanā	Rāpes par pacientu	RPNC personāls	Metodiskā vadība	Izglītība un pētniecība	Finanses	Atbalsta nodrošinājums biznesa mērķu sasniegšanai	Citi pamatdarbības procesa rezultāti
----------	-----------------------	-----------------------------	---	--------------------	----------------	------------------	-------------------------	----------	---	--------------------------------------

Rezultatīvais rādītājs	Mērķa vērtības					
	2022. fakts	2023. fakts	2024. plāns	2024. 3 mēn.	2024. 6 mēn.	Vērtējums <sup>6</sup>
Sertificēti ārsti, skaits	113	118	117	118	118	Rādītājs tiks vērtēts gada griezumā
Māsu palīgu skaita attiecība pret sanitāru skaitu	131/140	147/115	55%	57%	57%	Rādītājs tiks vērtēts gada griezumā
Funkcionālie speciālisti ar sertifikātiem, skaits	30	29	32	29	31	Rādītājs tiks vērtēts gada griezumā
Māsas ar maģistra izglītību, skaits	10	9	15	10	10	Rādītājs tiks vērtēts gada griezumā
Māsu ar specializāciju psihiatriskajā un narkoloģiskajā aprūpē skaita attiecība (%) pret vispārējās aprūpes māsu skaitu	163/93	168/87	73%	66%	66%	Rādītājs tiks vērtēts gada griezumā
Pamatdarbā (slodze) praktizējošo ārstu skaita attiecība pret ārstu skaitu, kas strādā blakus darbā	77/36	78/40	71%	65%	65%	Rādītājs tiks vērtēts gada griezumā
Pamatdarbā (slodze) praktizējošo māsu skaita attiecība pret māsu skaitu, kas strādā blakus darbā	181/75	168/87	73%	62%	62%	Rādītājs tiks vērtēts gada griezumā
Pamatdarbā (slodze) praktizējošo māsu palīgu skaita attiecība pret māsu skaitu, kas strādā blakus darbā	100/31	101/45	108/47	67%	66%	Rādītājs tiks vērtēts gada griezumā
Pamatdarbā (slodze) praktizējošo funkcionālo speciālistu skaita attiecība pret funkcionālo speciālistu skaitu, kas strādā blakus darbā	23/7	21/8	82%	72%	72%	Rādītājs tiks vērtēts gada griezumā



## 6. Metodiskā vadība

### Nefinanšu mērķis: Metodiskās vadības centra izveidošana

Tabula Nr. 5  
NM5 rezultatīvie rādītāji

Rezultatīvais rādītājs	Mērķa vērtības					Vērtējums <sup>7</sup>
	2022. fakts	2023. fakts	2024. plāns	2023. 3 mēn.	2024. 6 mēn.	
RPNC izveidots metodiskās vadības centrs	-	X	-	X	X	●Izpildās
Izstrādāti / aktualizēti kvalitātes kritēriji psihiskās veselības aprūpē Latvijā	-	-	X		X	●Izpildās
Definēti kvalitātes mērīšanai nepieciešamie dati, to iegūšanas metodika	-	-	X		X	●Izpildās

2024. gada 28. februārī ar NVD tika noslēgts otrais pēc kārtas līgums par klīniski metodisko vadību psihiskās veselības jomā. Saskaņā ar darbinieku atlases noteikumiem, konkursa kārtībā tika izveidota komanda, kuras sastāvā ir metodiskā darba koordinatori - profesionāli sabiedrības veselības jomā un jurisprudencē. Ņemot vērā minētajā līgumā noteiktos pamatuzdevumus, uz šo atskaites brīdi tika izpildīts/ir izpildē sekojošais:

- Izvērtēta esošā situācija psihoneiroloģisko slimnīcu stacionārajā sektorā, t. sk. veikta psihiatriskā profila slimnīcu stacionārajās nodaļās sniegto pakalpojumu izpēte ar sadarbību atbalstošām psihiatriskajām slimnīcām. Izstrādāti psihoneiroloģisko slimnīcu stacionāra kvalitātes kritēriji. Izpildē norisinās vienota standarta izstrāde monetāro un nemonetāro resursu nepieciešamībai sadalījumā pēc ārstēšanas un aprūpes intensitātes psihiatriskā profila stacionārā kā arī metodisko vadlīniju un atbalsta risinājumus izstrāde, t.sk. arī finansiālā modeļa piemēra izstrāde vienotu prasību ieviešanai psihiatriskā profila stacionārā resursu nodrošinājuma modelim;
- Izstrādāts metodiskais standarts “Pacientu ar ilgstošiem psihiskās veselības traucējumiem pāreja no bērnu profila ārstniecības pakalpojumiem uz pieaugušo profila ārstniecības pakalpojumiem”;
- Īstenots pilotprojekts “Vērtība Balstītās Veselības aprūpes izpētei pacientiem ar depresijas diagnozi”;
- Izstrādāts Psihiatra dežūrtelefona metodiskais standarts, t.sk. tiek veikta ikmēneša saņemto zvanu statistiskā analīze;
- Izstrādāts metodiskais standarts “IT pielietošanas teorētiskais pamatojums psihiskās veselības jomā”;
- Izstrādāts metodiskais standarts “Metadona mobilo vienību pakalpojuma attīstība Latvijā”;
- Izpildē norisinās metodoloģijas izstrāde mobilās psihiatriskās komandas izveidei psihiatrisko pacientu aprūpei mājās.

<sup>7</sup> Vērtējums: ●Izpildās; ● Novirze

## 7. Izglītība un pētniecība

### Nefinanšu mērķis: Pētnieciskās darbības un medicīnas izglītības programmu īstenošana

Tabula Nr. 6  
NM6 rezultatīvie rādītāji

Rezultatīvais rādītājs	Mērķa vērtības					Vērtējums <sup>8</sup>
	2022. fakts	2023. fakts	2024. plāns	2024. 3 mēn.	2024. 6 mēn.	
Zinātnisko darbinieku skaits gadā	6	6	6	6	6	●Izpildās
Zinātnisko likmju skaits gadā	0,75	1,25	1	1	1,25	●Izpildās
Zinātnisko publikāciju skaits gadā	-	19	8	6	8	●Izpildās
Pētījumu un zinātnes projektu skaits gadā	3	3	4	2	2	●Izpildās
Pētniecībā izstrādātās tēmas ir praktiski realizētas iestādes darbā veselības pakalpojumu nodrošināšanā.	0	2	2	1	2	●Izpildās
Izglītības pasākumu organizēšana RPNC darbiniekiem un citiem veselības aprūpes sfērā studējošiem un strādājošiem veselības aprūpes speciālistiem	0	34	6	3	17	●Izpildās

2024. gada pirmajos sešos mēnešos starptautiski citējamās datu bāzēs, norādot RPNC, kā afiliāciju, ir publicēti 8 darbi:

- Lazareva M, Renemane L, Vrublevska J, Rancans E. New-onset psychosis following COVID-19 vaccination: a systematic review. *Front Psychiatry*. 2024 Apr 12;15:1360338. doi: 10.3389/fpsy.2024.1360338. PMID: 38680784; PMCID: PMC11046000.
- Germanenko, Ilana; Vrublevska, Jeļena ; Fountoulakis, Konstantinos N. ; Rancāns, Elmars; Effects of the COVID-19 emergency state in the Latvian general population with depression and distress on changes of patterns of smoking and psychoactive substance use. (2024) *Proceedings of the Latvian Academy of Sciences, Section B: Natural, Exact, and Applied Sciences*, 78 (1), pp. 85 - 90, Cited 0 times.
- Bezborodovs Ņ, Krēgers R, Vētra L, Rancāns E, Villeruša A. Psychometric properties and normative data of the Latvian and Russian language versions of the strengths and difficulties questionnaire (SDQ) in the Latvian general adolescent population. *Nord J Psychiatry*. 2024 May;78(4):301-311. doi: 10.1080/08039488.2024.2319662. Epub 2024 Feb 29. PMID: 38421351.
- Saulitis A, Kocane E, Dolgopolova J, Kalnins R, Auslands K, Rancans K, Valeinis E, Millers A. Characteristics and Injury Patterns in Traumatic Brain Injury Related to E-Scooter Use in Riga, Latvia: Multicenter Case Series. *Medicina (Kaunas)*. 2024 Mar 27;60(4):540. doi: 10.3390/medicina60040540. PMID: 38674186; PMCID: PMC11051852.
- Fountoulakis KN, Vrublevska J, et al., Somatic multimorbidity and disability in patients with psychiatric disorders in comparison to the general population: a quasi-epidemiological

<sup>8</sup> Vērtējums: ●Izpildās; ● Novirze

Par RPNC	Misija, vīzija, mērķi	Pieejamā un kvalitatīvi VAP	Efektivitāte pakalpojumu plānošanā un sniegšanā	Rīpes par pacientu	RPNC personāls	Metodiskā vadība	Izglītība un pētniecība	Finanses	Atbalsta nodrošinājums biznesa mērķu sasniegšanai	Citi pamatdarbības procesu rezultāti
----------	-----------------------	-----------------------------	---	--------------------	----------------	------------------	-------------------------	----------	---	--------------------------------------

investigation in 54,826 subjects from 40 countries (COMET-G study). CNS Spectr. 2024 Apr;29(2):126-149. doi: 10.1017/S1092852924000026. Epub 2024 Jan 25. PMID: 38269574.

- Lazareva M., Renemane L., Vrublevska J., Rancans E. New-onset psychosis following COVID-19 vaccination: a systematic review (2024) Frontiers in Psychiatry, 15, art. no. 1360338, DOI: 10.3389/fpsyt.2024.1360338
- Sagud M, Breznoscakova Taube M, et al., (2024) An expert review of clozapine in Eastern European countries: Use, regulations and pharmacovigilance. Schizophr Res. 2024 Jun;268:53-59.
- Rojnic Kuzman M, Taube M et al (2024). Clinician treatment choices for post-traumatic stress disorder: ambassadors survey of psychiatrists in 39 European countries. Eur Psychiatry. 2024 Mar 7;67(1):e24. doi: 10.1192/j.eurpsy.2024.19. PMID: 38450651; PMCID: PMC10988156.

2024. gada pirmajā pusgadā RPNC sniedza atļauju 3 akadēmisko pētījumu īstenošanai:

- L.Mača “Aleksitīmijas izmaiņas psihoaktīvo vielu atkarību pacientiem ārstēšanas rezultātā Minesotas programmā”.
- D.Mackovecis “Depresijas saistība ar temperamentu un personības traucējumu iezīmēm hospitalizētiem pacientiem VSIA “Rīgas psihiatrijas un narkoloģijas centrs” stacionārā”.
- J.Timofejeva “Antidepresantu loma agrīnas remisijas sasniegšanā alkohola atkarības pacientiem ar depresīviem traucējumiem”.

2024. gada pirmajos sešos mēnešos darbinieku izglītībai organizētas 7 klīniskās konferences, kas notikušas hibrīdrežīmā, iesaistot visu RPNC struktūrvienību ārstniecības personas, vidēji vienā konferencē piedaloties ap 60 ārstniecības personām.

- 2024. gada martā RPNC uzņemšanas nodaļai tika realizēti divi apmācību semināri “Pacientu ar intoksikāciju aprūpe”, tiek veikti organizēšanas pasākumi meistarklasei “Zināšanu pārnese kardiopulmonālajā reanimācijā” (1 grupā - 20 cilvēkiem), SBAR rīka izmantošanas apmācības māsām (32 māsas).
- RPNC aktīvi veic izglītojošo darbu profesionālajā nozarē – novadīta viena lekcija februārī Valsts sociālās aprūpes centra “Rīga” darbiniekiem par tēmu “Atkarību vielu lietošanas prevencija SAC klientu riska grupām: no cēloņiem līdz seku novēršanai”. Tiek plānota 2. lekcija VSAC darbiniekiem maijā par tēmu "Agresijas atpazīšana, izpratne un rīcība agresijas situācijās VSAC", 1 lekcija IeVP darbiniekiem maijā par tēmu “Psihotropās vielas, to lietošana un riski Ieslodzījuma vietās un rīcība līdz ierodas ārstniecības personas”.
- Veikti plānošanas darbi projektu realizēšanai - sadarbībā ar LPA novadītas trīs semināru cikls “Drosmīgi par demenci!”, kur RPNC lektori izglītoja sabiedrību un speciālistus saistībā ar Demences diagnostiskas, ārstēšanas un aprūpes jautājumiem.
- Sākti organizēšanas darbi pilotprojekta “Vērtībās balstītas veselības aprūpes principu ieviešanai depresijas diagnozes ārstēšanā” realizēšanai (sadarbība ar Longogenesis, izveidota aptaujas anketa).
- 2024.gada 28. jūnijā Latvijas Autisma apvienībai tika realizēts seminārs "ekstremāla uzvedība jauniem pieaugušajiem: juridiskā un klīniskā perspektīva". Tiek plānota otra tikšanās ar Latvijas Autisma apvienības pacientu vecākiem, lai runātu par tēmu "Pieaugušo trauksme - palīdzības iespējas sarežģītās dzīves situācijās ģimenēm ar bērniem ar autiskā spektra traucējumiem”.
- 2024. gada jūnijā tika organizēts saliedēšanās pasākums RPNC darbiniekiem, lai stiprinātu komandas garu un veicinātu savstarpēju sadarbību. Šādi pasākumi palīdz uzlabot darba atmosfēru, veicina komunikāciju starp kolēģiem un rada pozitīvu darba vidi, kas ir svarīgi efektīvai un produktīvai darbībai.

## 8. Finanšes

### Finanšu mērķis: Nodrošināt finansiāli stabilu uzņēmuma darbību

Tabula Nr. 7  
FM rezultatīvie rādītāji

Rezultatīvais rādītājs	2022. fakts	2023. fakts	2024. 3 mēn. (plāns)	2024. 3.mēn. (fakts)	2024. 6 mēn. (plāns)	2024. 6.mēn. (fakts)	Vērtējums <sup>9</sup>
Peļņa vai zaudējumi, EUR	559 456	1452	-364 826	-650 750	-500 194	-533 786	● Novirze
Pamatdarbības neto naudas plūsma, EUR	1 612 738	397 304	-281 992	-536 912	-334 524	-68 165	● Novirze
Kopējās likviditātes rādītājs	1,18	0,62	0,9	0,58	0,78	0,55	● Novirze
Kapitāla struktūra (saistības pret pašu kapitālu), %	55,02	121,5	110,3	126,9	116,6	128,3	● Novirze
Investīciju plāna izpilde, EUR	1 428 248	14 346 225	150 000	51 858	300 000	374 985	● Novirze

RPNC saņem valsts finansējumu, stacionāro un ambulatoro pakalpojumu nodrošināšanai, kā arī noteiktu programmu realizācijai, līdz ar to finanšu mērķi tiek vērtēti, ņemot vērā nozares specifiku, jo tās darbība ir vairāk orientēta uz nefinanšu mērķiem.

RPNC 2024.gada 2.ceturkšņa kopējie ieņēmumi veido 15 160 808 EUR. Salīdzinot ar iepriekšējā gada attiecīgo periodu, ieņēmumi ir par 1,7 milj. EUR vairāk. Būtiski akcentēt, ka neskatoties uz ieņēmumu palielinājumu, 2024.gada sākotnējie NVD finanšu paziņojumi iezīmē finansējuma samazinājumu, līdz ar to RPNC savu 2024. gada saimniecisko gadu plānoja ar 960,5 tūkst. eiro lieliem zaudējumiem, kas atspoguļojas arī ceturkšņa izpildes rādītājos.

Ņemot vērā RPNC mērķus un stratēģiskās prioritātes, finansiālās darbības nefinanšu mērķu īstenošanas izmaksu ietekme uz finanšu mērķiem 2024. gada 2.ceturksnī par 33 593 EUR pārsniedz plānotos zaudējumus. Pārskata perioda zaudējumi negatīvi ietekmē arī pamatdarbības naudas plūsmu, bet kas kopumā ir par 266 359 tūkstošiem EUR pozitīvāka nekā plānots. Samazinoties pieejamiem naudas līdzekļiem, ko būtiski ietekmē veiktie ERAF projekta būvniecības īstenošanas līdzfinansējuma maksājumi, likviditātes rādītājs ir samazinājies uz 0,55.

RPNC faktiskās izmaksas nav samazinājušās, tās pārskata periodā veido 15,7 milj. EUR, no kurām 12,9 milj. EUR jeb 82% ir atlīdzības izdevumi. Cilvēkresursu nodrošinājums ir lielākais

<sup>9</sup> Vērtējums: ●Izpildās; ● Novirze

Par RPNC	Misija, vīzija, mērķi	Pieejamā un kvalitatīvi VAP	Efektivitāte pakalpojumu plānošanā un sniegšanā	Rūpes par pacientu	RPNC personāls	Metodiskā vadība	Izglītība un pētniecība	Finanses	Atbalsta nodrošinājums biznesa mērķu sasniegšanai	Citi pamatdarbības procesu rezultāti
----------	-----------------------	-----------------------------	---	--------------------	----------------	------------------	-------------------------	----------	---	--------------------------------------

izaicinājums, gan dēļ ārstniecības personu trūkuma darba tirgū, gan darba intensitātes, lai Latvijas iedzīvotājiem nodrošinātu valsts apmaksātos veselības aprūpes pakalpojumus slimnīcā.

## 9. Atbalsta nodrošinājums biznesa mērķu sasniegšanai

### Nefinanšu mērķis: Infrastruktūras attīstība un Darba vide, t.sk., pielietojamo darba metožu, sakārtošana atbilstoši mūsdienu prasībām

2024.gada 29. februārī plkst. 11.00 notika Rīgas psihiatrijas un narkoloģijas centra (RPNC) jaunā multifunkcionālā Ambulatorā centra Tvaika ielā 2 svinīgā atklāšana. Jaunais Ambulatorais centrs pieņemt pacientus jaunajās telpās uzsāka 2024. gada 4. martā. Ēkas kopējā telpu platība ir 2 748,36 m<sup>2</sup>. Būvdarbu ģenerāluzņēmējs un projektētājs ir pilnsabiedrība “3A”. Ambulatorā centra kopējās izmaksas: 7 259 692 eiro (tai skaitā PVN), no tā 85% jeb 6 170 738 eiro ir ERAF finansējums, 9% jeb 653 372 eiro ir Valsts budžeta finansējums un 6% jeb 435 582 eiro ir Rīgas psihiatrijas un narkoloģijas centra finansējums.

Turpinās datortīkla infrastruktūras uzlabojumi RPNC struktūrvienībā Tvaika ielā 2 – gan jaunu optisko līniju ieviešana un tīkla fiziskās topoloģijas maiņa, gan novecojušu datortīkla komutācijas iekārtu nomaina. 2024.gadā turpināsies slimnīcas informācijas sistēmas modernizācijas darbi.

Lai organizētu mūsdienīgu un efektīvu pacientu medicīniskās dokumentācijas arhivēšanu un sistematizāciju, un uzlabotu klientu apkalpošanu, nodrošinātu operatīvāku medicīnisko karšu pārbaudi un precīzāku arhīva darbu, pārskata periodā uzsākts praktisks darbs, lai pilnveidotu medicīniskās dokumentācijas arhivēšanas kārtību (t.sk. mirušo pacientu medicīniskās dokumentācijas atlasī, precīzu un savlaicīgu karšu iznīcināšanu, u.c.). Dokumentu pārvaldības daļa uzsākusi medicīniskās dokumentācijas apriti un uzskaiti informācijas sistēmā Tvaiks.

2024.gada 2.ceturksnī turpinās darbs pie arhīva moduļa ieviešanas DVS Namejs, lai nodrošinātu efektīvu RPNC elektroniski parakstīto dokumentu saglabāšanu un nodošanu valsts glabāšanā Latvijas Nacionālajam arhīvam atbilstoši normatīvo aktu prasībām.

Pārskata periodā turpinājies aktīvs darbs pie prasmju pilnveides darbam elektroniskajā vidē – Dokumentu pārvaldības daļas darbinieki apmācīja plašu ieinteresēto pušu loku (RPNC personālu, ģimenes ārstu prakses, klientus, u.c.) par darbu elektroniskajā vidē, t.sk. e-adrešu darbības pamatprincipiem, tā kā RPNC aktīvi izmanto e-adresi saziņai ar iesaistītajām pusēm.

Pārskata periodā turpinājies aktīvs darbs pie prasmju pilnveides darbam elektroniskajā vidē – Dokumentu pārvaldības daļas darbinieki apmācīja plašu ieinteresēto pušu loku (RPNC personālu, ģimenes ārstu prakses, klientus, u.c.) par darbu elektroniskajā vidē, t.sk. e-adrešu darbības pamatprincipiem, tā kā RPNC aktīvi izmanto e-adresi saziņai ar iesaistītajām pusēm.

Lai nodrošinātu darbiniekiem drošu darba vidi, jaunā multifunkcionālā Ambulatorā centra kabinetos uzstādītas drošības/trauksmes un durvju atvēršanas pogas.

Lai nodrošinātu vienotu pieeju veicot pacientu un klientu veselības datu apstrādi, kā arī nodrošinātu personas datu apstrādi atbilstoši Vispārīgās datu aizsardzības regulas prasībām un veselības nozares speciālo normatīvo aktu prasībām, 2024.gada 17. aprīlī RPNC notika seminārs (apmācība un diskusija) ‘‘Personu informēšana par pacienta slimības stāvokli: klīniskā un drošības perspektīva’’.

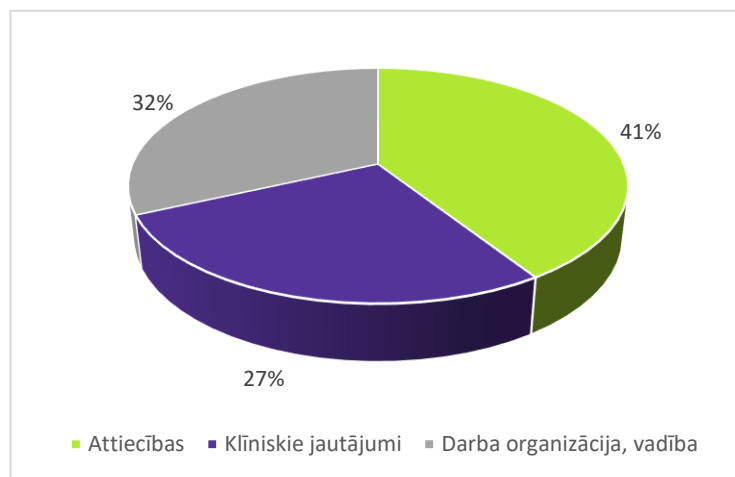
## Nefinanšu mērķis: Kvalitātes vadības procesu definēšana, nostiprināšana un attīstība

### Sūdzību vadība

2024.gada 1.pusgadā sūdzību vadības ietvaros reģistrētas 43 sūdzības (2024.gada 2.ceturksnī tie bija 24 iesniegumi). Pēc sūdzību izvērtēšanas un analīzes, atsevišķi iesniegumi novērtēti kā nepamatoti. 49 % (n=21) no saņemtajiem iesniegumiem ir atkārtoti, tos iesnieguši 5 iesniedzēji. Atsevišķos gadījumos iesniedzējs nav bijis apmierināts ar saņemto atbildi, kas nozīmē, ka ir veikta papildus situācijas izvērtēšana, saziņa ar pacientu gan rakstiski, gan telefoniski, tomēr jāmin arī gadījumi, kuri skaidrojami ar ārstniecības iestādes specifiku.

Visvairāk pirmreizējo iesniegumu 2024.gada 1.pusgadā saņemti par attiecību un attieksmes jautājumiem (41%), kam seko darba organizācijas un vadības jautājumi (32%) un 27% saņemto iesniegumu klasificēti kā klīniskie jautājumi. 2.ceturksnī saņemti pacientu iesniegumi par mantu izsniegšanas kārtību, medicīniskās dokumentācijas saņemšanas kārtību, par klientu apkalpošanas nodaļas darbu (t.sk. attieksmi no reģistratora puses, kļūdainu atgādinājuma SMS saņemšanu), skatīts gadījums par nepamatotu pacienta fiksāciju.

Attēls Nr. 3  
Sūdzību (pirmreizējo) jomas 2024. g. 6 mēneši



Pamatojoties uz saņemtajiem iesniegumiem, veikti labojumi kļūdaini izrakstītā receptē, veiktas pārrunas ar klientu apkalpošanas daļas darbiniekiem par cieņpilnu un atsaucīgu attieksmi, izskatīts piespiedu fiksācijas gadījums, kuram bijušas pamatotas indikācijas, organizēts ārstu konsilijs par pacienta pārvešanu.

Papildus saņemtajām sūdzībām, veselības aprūpes kvalitātes kontroles ietvaros, arī 2024.gadā 1.pusgadā saņemti dažādu institūciju pieprasījumi (Veselības Inspekcija, Valsts Policija, u.c.) medicīniskās dokumentācijas vērtēšanai, sagatavošanai un viedokļa sniegšanai, kā rezultātā padziļināti vērtētas 6 medicīniskās vēstures, ārstu sniegtie papildus skaidrojumi un sagatavotas 6 atbildes vēstules atbildes.

### Procesu pilnveide

2.ceturksnī uzsākts darbs un veikti labojumi/papildinājumi dokumentam “Rekomendācijas pacientu mehāniskai ierobežošanai”. Turpinās darbs pie procesa (t.sk. iekšējo normatīvo aktu) pilnveides Tiesu psihiatrisko ekspertīžu un piespiedu ārstēšanas centra A blokā - Aktualizētas prasības personālam darba organizācijai, drošības nodrošināšanai un rīcībai pacienta agresijas epizodē un sagatavoti projekti tālākai dokumentu virzīšanai apstiprināšanai.



Par RPNC	Misija, vīzija, mērķi	Pieejamība un kvalitatīvi VAP	Efektivitāte pakalpojumu plānošanā un sniegšanā	Rūpes par pacientu	RPNC personāls	Metodiskā vadība	Izglītība un pētniecība	Finanses	Atbalsta nodrošinājums biznesa mērķu sasniegšanai	CH pamatdarbības procesu rezultāti
----------	-----------------------	-------------------------------	---	--------------------	----------------	------------------	-------------------------	----------	---	------------------------------------

## Nefinanšu mērķis: Komunikācija un klientu apkalpošana

Nepārtraukti tiek papildināta un uzlabota Sharepoint iekšlapa, kura tiek veidota gan kā informācijas avots darbiniekiem, gan palīgīdzeklis darbā.

Aprīlī palika 10 gadi, kopš tika sākta veidot RPNC Saulgriežu dārza koncepcija, tādēļ aicinājām ciemos mūsu vides terapijas Saulgriežu dārza atbalstītājus – draugus un ziedotājus, lai kopā ar mūsu ārstniecības iestādes valdes priekšsēdētāju Sandru Pūci atskatītos uz 10 gados paveikto, kā arī plānotu nākotnes sadarbību.

Aprīlī tika organizēta Ēnu diena, kurā piedalījās 13 jaunieši. Jaunieši interesējās par psihologa, psihiatra, narkologa un māsas profesiju.

Maijā aicinājām sabiedrību apmeklēt iestādes 200 gadu jubilejas Muzeju nakti ar viskošākajiem stāstiem no ārstniecības iestādes 200 gadu vēstures un cienājām apmeklētājus ar pēc 200 gadu vecas, vēsturiskas receptes taisītu žāvētu skābētu kāpostu zupu. RPNC Kultūrvēsturisko telpu apmeklēja aptuveni 800 apmeklētāju.

Tika noorganizēts seminārs, kurā piedalījās psihiatri, narkologi, laboratoriju vadītāji un pārstāvji, valsts un pašvaldības policija u.c. profesionāļi, lai noklausītos ASV Narkotisko vielu apkarošanas administrācijas lekciju saistībā ar pieaugošo statistiku par jauno sintētisko narkotisko vielu izplatību mūsu reģionā.

Īpaši jāatzīmē maijā organizētā Šizofrēnijas pacientu atbalsta nedēļa, kurā plašai sabiedrībai bija iespējams piedalīties vairākos pasākumos – 21. maijā turpinājām pagājušajā gadā iedibināto tradīciju un aicinājām pacientus, viņu radniekus, darbiniekus un visas apkārtnes iedzīvotājus uz “Dārza svētku” pusdienlaika koncertu, 23. maijā aicinājām uz pasākumiem šizofrēnijas pacientu piederīgos un cilvēkus, kas ikdienā saskaras ar pacientiem darbā un privātajā dzīvē. Sadarbībā ar uzņēmumu “Gedeon Richter” informējām sabiedrību par tulkoto grāmatu aprūpētājiem un tuviniekiem “Atklāti par šizofrēniju ģimenē”.

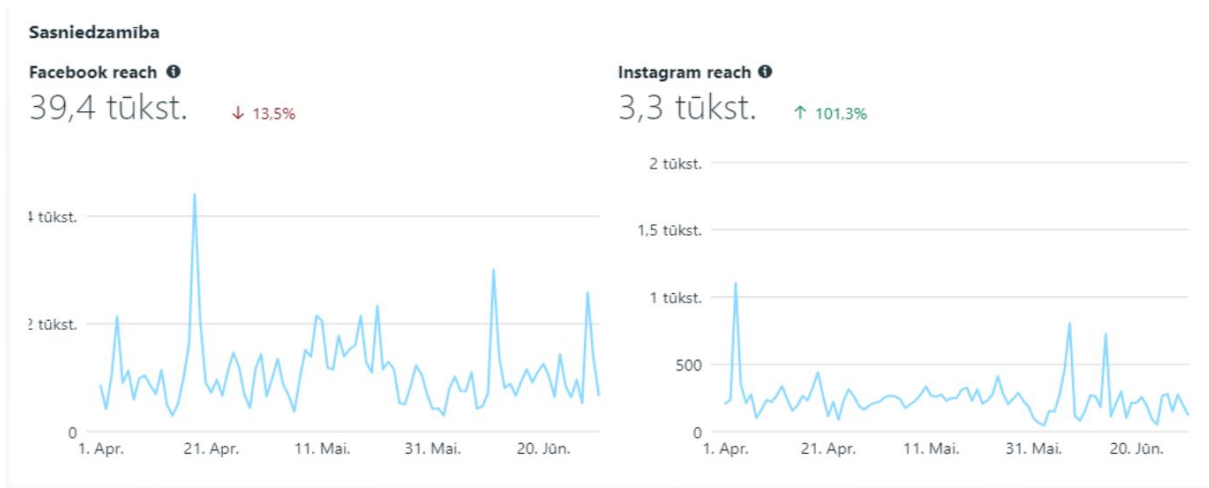
Pārskata periodā noorganizēta darbinieku kopsapulce par godu Māsu dienai, kurā iepazināmies ar stacionāra un ambulatoro māsu aktualitātēm, sveicām māsas, pavisam pasniedzot pateicības rakstus 6 māsām un 4 nodaļām, kā arī devām atbildes uz darbinieku jautājumiem.

Darbinieku ilgtspējas un labbūtības pasākumu organizēšanas ietvaros, darbiniekiem tika noorganizēts Jāņu sagaidīšanas pasākums, kura koncertu varēja noklausīties arī pacienti.

Turpināts informēt sabiedrību ar sociālo mediju palīdzību – RPNC ir sociālo mediju konti Facebook, Instagram, Twitter (X), LinkedIn un Flickr. Pārskata periodā RPNC Facebook konts ir sasniedzis gandrīz 40 tūkstošus lietotāju bet Instagram konts sasniedzis 3,3 tūkstošus lietotāju.

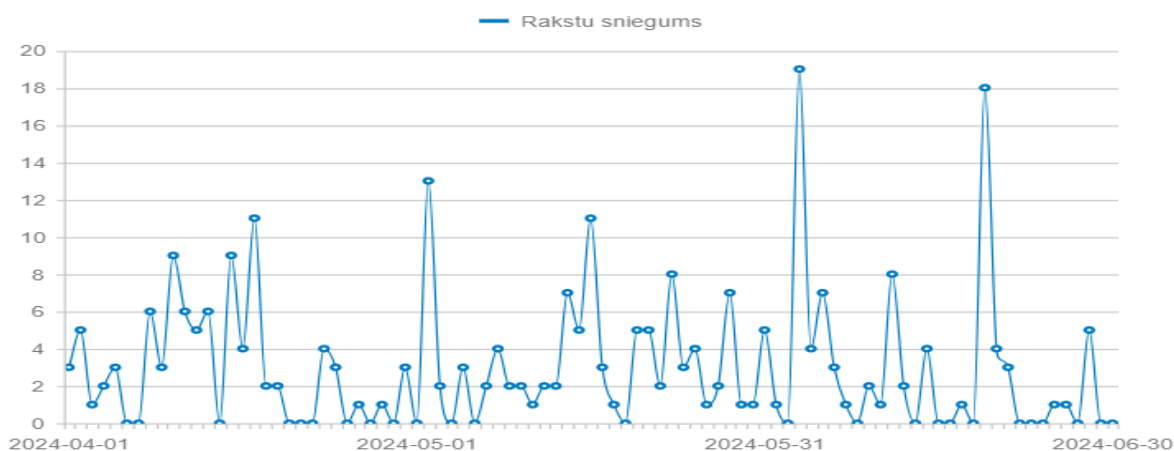


Attēls Nr. 4  
 RPNC kontu apmeklējums Facebook un Instagram no 1.04.2024. - 30.06.2024.  
 Avots: META

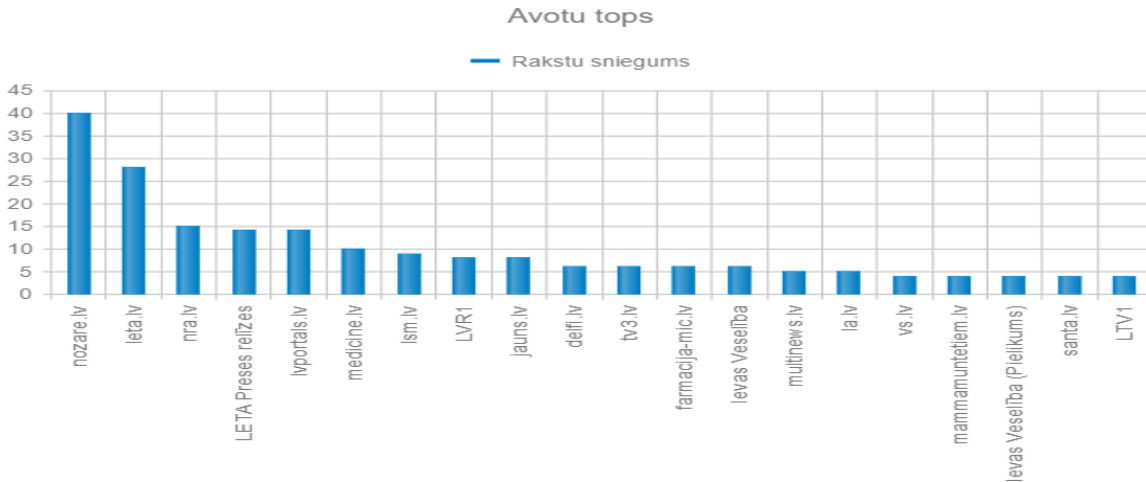


Tāpat RPNC aktīvi sadarbojas ar medijiem, nodrošinot publicitāti sīžetos, raidījumos publikācijās, u.c. 2024. gada 2.ceturksnī RPNC 278 reizes ir pieminēts dažādos medijos (raidījumos, publikācijās) – avots: LETA monitorings.

Attēls Nr. 5  
 Rakstu sniegums no 1.04.2024. - 30.06.2024.  
 Avots: Leta Station monitorings



Attēls Nr. 6  
 Rakstu izvietojums no 01.04.2024. - 30.06.2024.  
 Avots: Leta Station monitorings



Vienmēr aktuāls ir darbs pie klientu apkalpošanas procesu uzlabošanas – turpinās jaunās informācijas sistēmas Tvaiks Reģistratūras moduļa ieviešana darbā. Pārskata periodā notika klientu apkalpošanas speciālistu darba staciju iekārtošana Jaunajā Ambulatorajā centrā. Pabeigta funkciju pārņemšana no māsām, organizējot darbu ar ambulatorajām kartēm Ambulatorajā centrā “Pārdaugava” un Tvaika ielas Ambulatorajā centrā. Uzsākts darbs pie ambulatoro karšu atlasīšanas funkcijas pārņemšanas no māsām ambulatorajā centrā “Veldre”. Klientu un pacientu ērtībai ieviesta Ambulatorā centra Tvaika ielā 2 rindu sistēma. Ieviests Vienotais zvanu centrs, pacientiem un klientiem ir iespēja pierakstīties pie speciālistiem, zvanot uz vienu tālruņa numuru. Uzsākts darbs pie Klientu apkalpošanas un informatīvā centra izveides atjaunotajā 4. korpusā.

## 10. Citi pamatdarbības procesu rezultāti

### Ķīmiski toksikoloģiskās laboratorijas pakalpojumi un ANPREN medicīniskās pārbaudes

Medicīniskās pārbaudes RPNC tiek veiktas ANPREN, personu bioloģiskās vides materiāla paraugu izmeklējumi – ANPREN struktūrvienībā – Ķīmiski toksikoloģiskajā laboratorijā, kas ir akreditēta atbilstoši LSV EN ISO 15189:2013 „Medicīnas laboratorijas. Kvalitātes un kompetences prasības” standarta prasībām.

ANPREN Ķīmiski toksikoloģiskā laboratorija veic laboratoriskos izmeklējumus analīzēm, kas tiek saņemtas no citām ārstniecības iestādēm Latvijā.

Tabula Nr. 8  
ANPREN statistikas rādītāji

Pakalpojuma veids	2022. fakts	2023. fakts	2024. 3 mēn.	2024. 6 mēn.
<b>Medicīniskās pārbaudes</b>	<b>1 833</b>	<b>1 964</b>	<b>441</b>	<b>856</b>
<b>Pārbaudīto personu skaits laboratorijā</b>	<b>9 160</b>	<b>9 080</b>	<b>2117</b>	<b>4213</b>
Uz narkotiskām, psihotropām vielām, cilvēku skaits	8 224	8 109	1955	3866
Uz alkohola koncentrācijas noteikšanu bioloģiskā vidē ar laboratoriskiem izmeklējumiem, cilvēku skaits	488	551	103	221
Agrīna alkoholisma diagnostika (CDT - Oglhidrātu deficīta transferīna noteikšana), cilvēku skaits	448	420	59	126
<b>Veikto analīžu skaits</b>	<b>13 286</b>	<b>13 191</b>	<b>3325</b>	<b>6621</b>
Analīzes uz narkotiskām, psihotropām vielām, analīžu skaits	12 240	12 027	3119	6182
Analīzes uz alkohola koncentrācijas noteikšanu bioloģiskā vidē ar laboratoriskiem izmeklējumiem, analīžu skaits	598	744	147	313
Agrīna alkoholisma diagnostika (CDT - Oglhidrātu deficīta transferīna noteikšana), analīžu skaits.	448	420	59	126
<b>Apmācību seminārs medicīniskās pārbaudes veikšanai</b>	<b>4</b>	<b>4</b>	<b>2</b>	<b>4</b>
<b>Pieprasītie ekspertu atzinumi</b>	<b>210</b>	<b>190</b>	<b>40</b>	<b>88</b>
<b>Ekspertu sagatavotie atzinumi kopā</b>	<b>218</b>	<b>184</b>	<b>34</b>	<b>90</b>
par narkoloģiskām ekspertīzēm	55	58	1	18
par ķīmiski toksikoloģiskām ekspertīzēm	149	101	30	55
par kompleksajām ekspertīzēm	14	25	3	17
<b>Sertifikāti darba atļaujām</b>	<b>24</b>	<b>30</b>	<b>6</b>	<b>10</b>

ANPREN nav garantēta valsts finansējuma, un tā budžets lielā mērā ir atkarīgs no pasūtītāja pakalpojumu pieprasīšanas un saņemšanas apjoma. ANPREN veic ne tikai medicīniskās pārbaudes, bet arī pilda valstiski svarīgas funkcijas, sniedzot konsultācijas, rakstiskus skaidrojumus tiesībsargājošām iestādēm - tiesai, policijai, prokuratūrai par dažādu vielu psihotropām īpašībām un ietekmi uz organismu, kā arī gatavo tiesu eksperta atzinumus administratīvajās un krimināllietās, regulāri tiek aicināti piedalīties tiesas sēdēs, izsaukti uz nopratināšanu. RPNC ir vienīgā tiesu ekspertīžu iestāde Latvijā, kas veic tiesu ekspertīzes narkoloģijas jomā un nesaņem samaksu par veikto darbu. ANPREN speciālisti apmāca visus republikas ārstus, kuri veic medicīniskās pārbaudes, tiesu ekspertu palīgus un biomedicīnas laborantus.

Lai uzturētu ANPREN nodaļas darbības nepārtrauktību arī turpmāk, saglabātu cilvēku resursus (speciālistus), nodrošinot ārstniecības personu atalgojuma palielinājumu, nepieciešams papildus finansējums.

## Tiesu ekspertīžu iestādes darbība

Ekspertīzes tiesas (tiesneša), prokuratūras un izmeklētāja uzdevumā RPNC valsts tiesu eksperti veic gan brīvībā esošām personām, gan personu dzīvesvietās (parasti tām personām, kas zaudējušas spējas patstāvīgi pārvietoties (mājās, sociālās aprūpes iestādēs), gan personām, kuras atrodas ieslodzījuma vietās, kā arī bērniem. Tiesu eksperti savas kompetences ietvaros, atbildot uz visiem procesa virzītāja uzdotajiem jautājumiem, sniedz objektīvus un zinātniski pamatotus ekspertu atzinumus.

Pakāpeniski palielinās tiesu ekspertīžu pieteikumu skaits, līdz ar to pagarinās rinda uz veicamajām ekspertīzēm. Centra ieskatā tas saistīts ar to, ka palielinājusies izpratne par vardarbību izpausmēm un attiecīgi ir pavairojies to krimināllietu skaits, kas uzsākts gan pēc Krimināllikuma 16.nodaļā minētajiem noziedzīgajiem nodarījumiem, gan pēc 174.pantā minētajiem noziedzīgajiem nodarījumiem. Bez tam no 2024.gada 4.jūlija stājies spēkā Krimināllikuma 174.prim pants, un tamdēļ prognozējams vēl lielāks pieteikto ekspertīžu skaits un attiecīgi arī rindas garums. Centra iespējas saistītas ne tikai ar cilvēkresursiem, bet arī ar NVD noslēgto līgumu. Pēc NVD sniegtās informācijas šī gada 5 mēnešos darbs, kas saistīts ar tiesu ekspertīzēm ir pārsniegts un sastāda 112 procentus.

Centra ieskatā tiesu ekspertīžu apmaksā būtu jāveic procesa virzītājam (pieteicējam), jo tiesu ekspertīze ir izmeklēšanas darbība nevis ārstniecības pakalpojums. Tad arī samazinātos to pieteikto ekspertīžu skaits, kurām nav pietiekama pamatojuma.

Tabula Nr. 9  
RPNC veikto tiesu psihiatrijas, tiesu psiholoģisko un komplekso ekspertīžu skaits

Pakalpojuma veids	2022. fakts	2023. fakts	2024. 3 mēn.	2024. 6 mēn.
<b>Tiesu ekspertīžu kopskaits</b>	<b>858</b>	<b>1018</b>	<b>270</b>	<b>646</b>
ambulatorās	790	912	254	585
stacionārās	68	106	16	61
No kopskaita:				
psihiatrijas	415	536	144	339
kompleksās	327	339	88	209
psiholoģiskās	116	143	38	98

Tabula Nr. 10  
Narkoloģiskās palīdzības dienesta tiesu ekspertu sagatavotie tiesu ekspertīzes atzinumi (tiesu ekspertu specialitātēs 17.01 un 16.01)

Pakalpojumu veids	2022. fakts	2023. fakts	2024. 3 mēn.	2024. 6 mēn.
<b>Tiesu ekspertu atzinumu kopskaits</b>	<b>218</b>	<b>184</b>	<b>34</b>	<b>90</b>
Narkoloģiskās ekspertīzes - alkohola, narkotisko, psihotropo un toksisko vielu ietekmes uz personu narkoloģiskā izpēte	55	58	1	18
Ķīmiski toksikoloģiskās ekspertīzes - cilvēku bioloģiskā materiāla izpētes narkotisko, psihotropo un toksisko vielu, spirta un tā homologu un aizvietotāju noteikšanai	149	101	30	55
Kompleksās ekspertīzes (1. + 2. punktā norādīto ekspertīžu kopums vienas ekspertīzes laikā)	14	25	3	17

Neskatoties uz apstākli, ka tiesu narkoloģiskās un ķīmiski-toksikoloģiskās ekspertīzes RPNC nodrošina tai deleģētā valsts pārvaldes uzdevuma ietvaros, vēl arvien nav atrisināts jautājums par ekspertu atzinumu apmaksu no valsts budžeta līdzekļiem vai pastarpināti – no ekspertīzes noteicēja līdzekļiem (t.i. – valsts policijai, prokuratūrai, tiesu administrācijai piešķirtajiem budžeta līdzekļiem). Tādējādi RPNC cieš papildus slogu, lai nodrošinātu šo ekspertīžu izpildes finansēšanu no VAP atvēlētā budžeta jau tā ierobežota nozares finansējuma apstākļos.

### Ilgstošas sociālās aprūpes pakalpojumi

ISAC sociālo aprūpi un rehabilitāciju nodrošina sociālā darba speciālisti: sociālais darbinieks, sociālais rehabilitētājs, sociālais aprūpētājs, interešu pulciņa audzinātājs, darba terapeits un aprūpes, atbalsta personāls. ISAC ir pastāvīgi nodarbināts ārsts-psihiatrs, fizioterapeits, ārsta palīgs, virsmāsa, vispārējās aprūpes māsa, psihologs.

Tabula Nr. 11  
Ilgstoša sociālā aprūpe un rehabilitācija

Pakalpojuma veids	2022. fakts	2023. fakts	2024. 3 mēn.	2024. 6 mēn.
Klientu vietu skaits	74	74	74	74
Klientu dienu skaits	26 529	26 820	6701	13 389
<b>No jauna iestājušies klienti</b>	<b>10</b>	<b>8</b>	<b>2</b>	<b>3</b>
rīcībspējīgi	9	8	2	3
ar ierobežotu rīcībspēju	1	0	0	0
<b>Izrakstīto klientu skaits</b>	<b>10</b>	<b>6</b>	<b>2</b>	<b>4</b>

Valdes priekšsēdētāja

(paraksts\*)

Sandra Pūce

Valdes loceklis

(paraksts\*)

Ģirts Ansons

*\*DOKUMENTS PARAKSTĪTS ELEKTRONISKI AR DROŠU ELEKTRONISKO PARAKSTU, KAS SATUR LAIKA ZĪMOGU.*