



Trako nams vai dziedinātava?

TERITORIJAS REĢENERĀCIJAS KONCEPCIJAS UN IEEJAS MEZGLA LABIEKĀRTOJUMA DIZAINA AUTORI - «APDALPS», AINAVU ARHITEKTES ILZE RUKŠĀNE, IEVA DIMANTE. IEEJAS MEZGLA FLĪZU RAKSTI - RDMV AUDŽEKNES SABĪNE ŠNĒ, EVIJA ĀBELE PASNIEDZĒJA JĀNA ZVIRGZDA-ZVIRGZDINA VADĪBĀ. VĒSTURISKĀ IZPĒTE - ILZE RUKŠĀNE, ZANE CIELAVA. KONSULTANTI - ERGOTERAPEITE IEVA LANGMĀNE, DARBA UN DĀRZKOPĪBAS TERAPIJAS SPECIĀLISTE YVONNE KIEFELYNE (AUSTRIJA), STARPTAUTISKĀS DĀRZKOPĪBAS TERAPIJAS ASOCIĀCIJAS PREZIDENTS ANDREAS NIEPEL (AUSTRIJA), SATIKSMES ORGANIZĀCIJA - ELMĀRS DANIŠEVSKIS, LIETUSŪDENS - RISINĀJUMI KĀRLIS SILĶE, ĒRIKS TILGALIS. IEEJAS MEZGLA LABIEKĀRTOJUMS - «AB DAĪDĀRZNIĒKS», AIVARS BLŪMS, POLIMĒRBETONA FLĪZES - MĀRTIŅŠ LĪNIS. 2014. GADS.

TEKSTS ILZE RUKŠĀNE GRAFIKA APDALPS FOTO KRISTĪNE SISEJEVA, KRISTĪNE MADJARE, SANDRA SARKANBĀRDE



Tvaika ielas dārza evolūcija. Fragmenti no pilsētas plāna 1763. gadā (Rīgas vēstures un kuģniecības muzeja arhivs), Otrā Ķeizardārza plāna 1791. gadā (J. K. Broce, 1996) un fragments no Rīgas plāna 1867. gadā (Rīgas vēstures un kuģniecības muzeja arhivs) - savietoti ar esošo situācijas plānu.

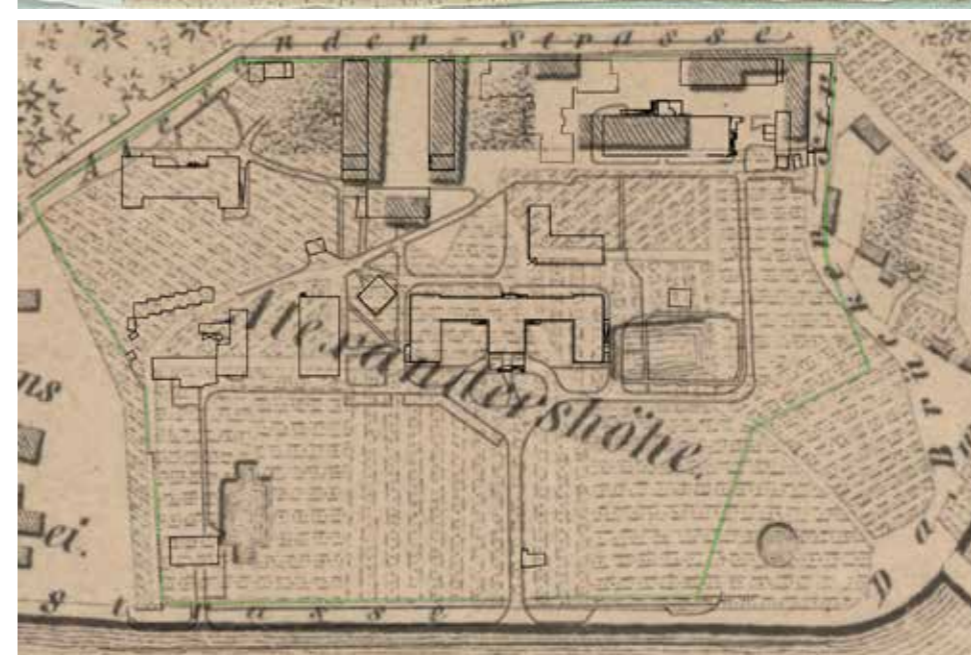
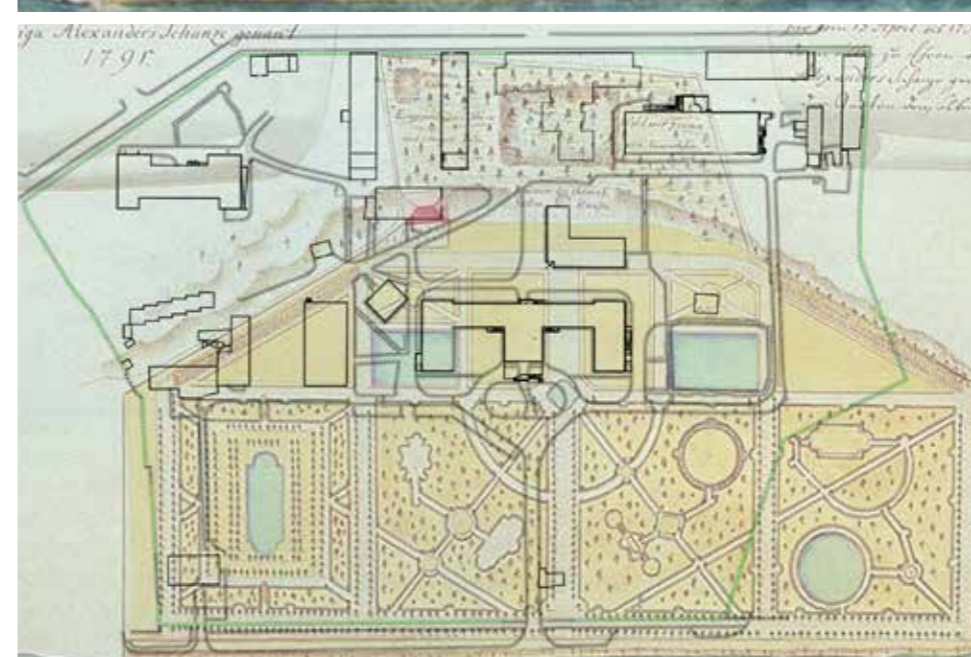
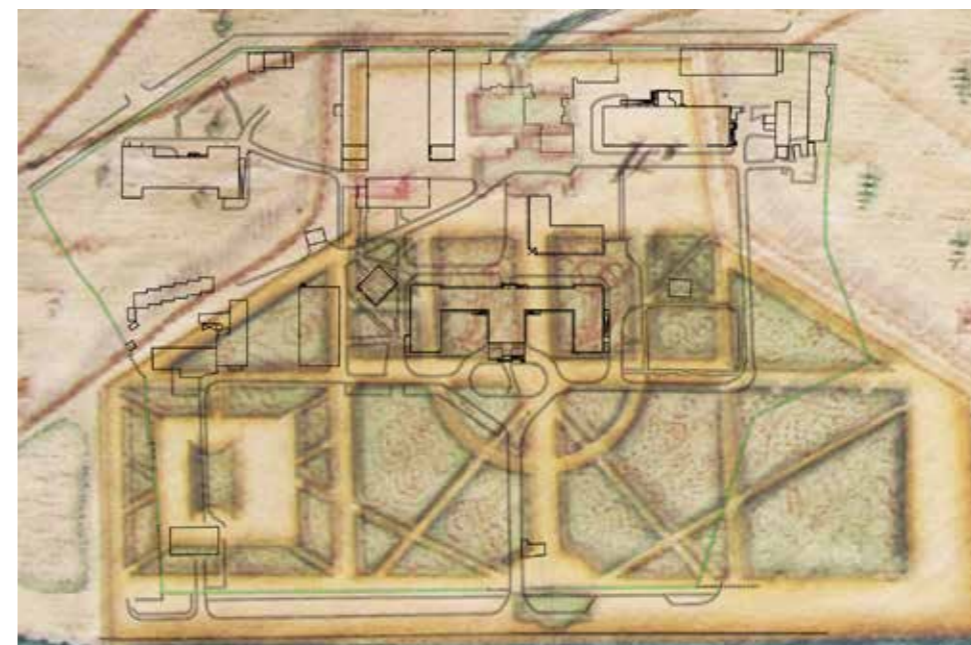


Esošā teritorijas telpiskā struktūra noteica arī nākotnes teritorijas lietojuma publiskumu.

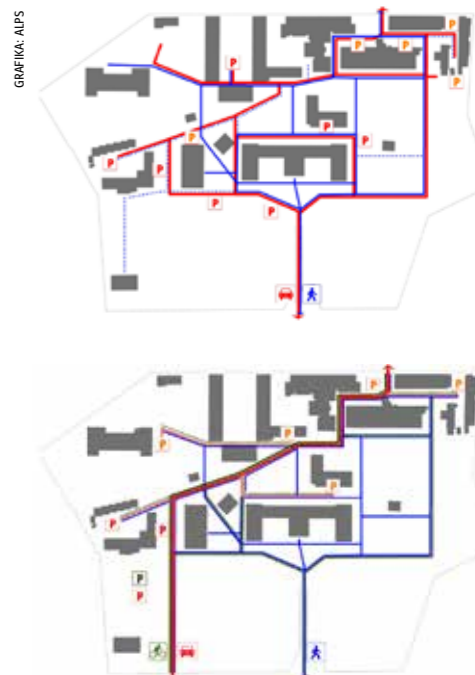


Lielākā psihiatriskās ārstniecības iestāde Latvijā un senākā Baltijas valstīs - Rīgas psihiatrijas un narkoloģijas centrs (RPNC) Tvaika ielā - pagājušajā gadā atzīmēja 190. gadu jubileju. Gada laikā šeit stacionāri ārstējas ap sešiem tūkstošiem pacientu, ambulatoro apmeklējumu skaits - vidēji astoņdesmit tūkstoši, un par pacientiem rūpējas 595 darbinieki. Diemžēl pieaug to cilvēku skaits, kuriem tiek atklāta vecuma demence, depresija, izdegšanas sindroms u.c. Par Tvaika jeb Aptiekas ielu parasti ķīķina kā par trako namu - tā ir viena no marginālākajām teritorijām Rīgā, bet patiesībā teritorija ir publiski pieejama, un aiz Ķīnas mūra kautri noslēpušās rūpes par pacientiem. Vēsturiski RPNC teritoriju nosacīti var iedalīt trīs vēsturiskās attīstības stadijās. Pēterā I t.s. Otrā Ķeizardārzu šeit sāka ierīkot 1722. gadā pēc arhitekta P. Jonšteina projekta kā regulāra plānojuma franču parauga dārzu. Cars gan tikko iestādīto dārzu redzēja tikai vienu reizi, bet pēc viņa nāves, neradīs entuziasmus idejas turpināšanai, dārzs zaudēja apmeklētājus. 19. gs sākumā Rīgā aktualizējās nepieciešamība pēc iestādes nespējniekiem, vājprātīgajiem un venerisko slimību slimniekiem, un 1824. gadā šeit tika atklāta Aleksandra augstumu labdarības iestāde. Tuvība dabai attiecībā uz garīgi slimajiem ir saistīta ar pirmsromantismu, kas sākās

antiko ārstu idejās. Tās pamatā bija ticība dabas spēku līdztekus ar fizisko darbu dziednieciskajai iedarbībai uz vājprātīgajiem. Vācu psihiatrijas pamatlicējs J. K. Reils (1759-1813) uzskatīja, ka dziednīcai jāatrodas brīnišķīgā vietā, atgādinot lauku fermu, bet ne cietumu. 19. gs. 30. gados dārza vietā pēc dārznieka J. K. Cigras (1775-1857) projekta tika veidots pastaigu parks un t.s. dārziņš drogam un dārzaugiem iestādes iemītnieku galdam. Dārzā administrācijas uzraudzībā strādāja arī paši iemītnieki. 3 Pēc Otrā pasaules kara slimnīca ir tikai psihiski slimajiem, kopš 1945. gada tā ir Rīgas Psihoneiroloģiskā slimnīca, un tagad RPNC teritorija līdz ar atsevišķiem korpusiem ir valsts nozīmes kultūras piemineklis. Pēdējo piecu gadu laikā centram izstrādāts ēku rekonstrukcijas projekts (SIA «Nams») un uzbūvēts jauns uzņēmšanas korpus (SIA «Ozola un Bula»), diemžēl teritorija kā vienota, uz pacientu terapiju orientēts ansamblis nav aplūkota. Autoriem un pasūtītājam nevar neko pārnest, jo darba uzdevums ietvēra tikai ēkas. Šāda situācija nav retums, jo attīstību vada projektu orientētu līdzekļu pieejamība, kas jāapgūst isā termiņā. Viss notiek savā laikā, un 2013. gada beigās RPNC uzaicināja «apDALPS» ainavu arhitektus izstrādāt teritorijas telpiskās struktūras un labiekārtojuma reģenerācijas konceptu, kas būtu orientēts uz RPNC misijas



Esošā un plānotā mobilitātes shēma. Koncepts paredz izveidot jaunu iebrauktuvi no Tvaika ielas un izveidot vienu kompleksu autostāvvietu, centra korpusiem 2-3 tikai operatīvā transporta, islaicīgas un saimnieciska rakstura autostāvvietas.



«veidot civilizētu, 21. gs. prasībām atbilstošu ārstniecības vidi, mazināt sabiedrībā aizspriedumus un bailes - stigmatizāciju pret garīgās aprūpes jomu» piepildījumu. Kā darba uzdevuma virsmērķis tika noteikta ārstniecības/terapijas dārza izveide. Dziedošo dārzu ideja ir gan sena, gan moderna. Dabas dziedinošais spēks ir apzināts vienmēr - no ārstniecības augiem līdz svētiem. Tipisks piemērs ir klostera dārzi ar to dziedinošajām īpašībām gan kompozīcijā, gan izvēlēta augu sortimenta veidošanā, uzturēšanā un kopšanā. Pēdējās simtgades laikā modernā medicīna gan no tautas medicīnas arvien vairāk distancējās, gars un ķermenis tika nodalīti, un ainavas veidošanu uzskatīja par dekoratīvu piedevu slimnīcas ēku papildināšanai. Mūsdienās līdz ar ilgtspējības vektora ieņēmšanu ikdienā mainās arī attieksme pret dabas terapeitisko nozīmi un atgriežas senču zināšanas. Ārstniecības kompleksos lielāka uzmanība tiek pievērsta vides kvalitātei. Starptautiski pētījumi pierāda, ka indivīdiem, kuriem ikdienā pieejama dabiska, dārzam tuva vide, ir zemāks stresa līmenis, spēcīgāka imūnsistēma, augstāks sāpju sliekšnis un labāka fiziskā un emocionālā labsajūta (Bressi, 2001). Runājot par terapijas dārzēm, pirmkārt, jāapzinās, ka ārstniecība nav tikai ārstēšana, bet gan terapija, atjaunotne, rehabilitācija -



FOTO: AIPS

maņām: redzi, dzirdi, smaržu, garšu, tausti, atmiņām, līdzsvaru u.c.

Viena no svarīgākajām aktīvas līdzdalības telpām ir dārzkopības terapijas telpa, kur pacienti paši sēj, stāda, ravē, novāc ražu u.c., kā arī sajūtu un kontaktsajūtu dārzs. Atmiņu terapijas telpas dārzs tiek ierīkots, izmantojot labi atpazīstamas lietas vai pozitīvu atmiņu elementus. Piemēram, izkārtā veļa, labības steķi, vecmāmiņas dārzs ar siltumnicu, labi pazīstami augi. Ļoti svarīgs ir skats pa logu. Novērojumi un pētījumi saka, ka tie pacienti, kuri pa logu redz kādu koku vai pa to paveras skats uz labi koptu dārzu, atveseļojas ātrāk.

Terapijas dārzu veidošanas deviņiem pamatprincipiem jābūt realizētiem gan dārza funkcionalitātē, gan kompozīcijā.

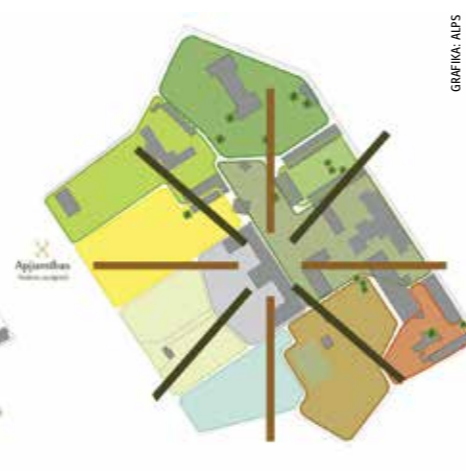
- Telpa, lai pārvietotos (dažādas iespējas apsēsties, staigāt, stāvēt).
- Telpa patstāvīgiem lēmumiem (iet pa labi vai kreisi? Ko vēlos šeit darīt? u.tml.).
- Sociālā telpa (komunikācija, piederība).
- Kontakts ar dabu (vizuāls, fizisks).
- Pārredzamība (drošība, uzraudzība).
- Pieejamība (droša un viegla pārvietošanās).
- Atpazīstamība (atmiņas, smaržas, sajūtas, zināmas lietas).



FOTO: AIPS

Meteņu dārzs: 2013. un 2014. gada rudens. Ieejas mezgla apstādījumu un iesegumu rekonstrukcija. Apstādījumu koncepcijas pamatā balti ziedoši ārstniecības augi, kas pievilina tauriņus (taurenis - simbols RPNC logotipā).

☒ *Saules gada rīts - telpas dalījuma simboliskais pamats un deviņi publiski pieejami vai slēgti dārzi, katrs ar savu simbolisku nozīmi un funkcionālo piepildījumu.*



GRAFIKA: AIPS

fizisko simptomu samazināšanās, stresa samazināšanās, vispārējās labsajūtas uzlabošanās. Terapiju dārzi ir dārzi, kas īpaši izstrādāti un plānoti, lai apmierinātu pacientu fiziskās, psiholoģiskās, sociālās un garīgās vajadzības. Šos dārzus izmantos ne tikai cilvēki, kas iziet rehabilitācijas vai ārstēšanās kursu, bet arī to aprūpētāji, ģimenes locekļi un draugi, arī klinikas darbinieki - kā telpu, kur veldzēties, uzkrāt spēkus, kas īpaši svarīgi garīgās aprūpes jomā strādājošajiem. Publiskā ārtelpa ir pirmais kontakts, ar ko satiekas sabiedrība, tā ir telpa, kurai jārada drošības sajūta, pārliecība, ka par pacientiem šeit ir rūpēties. Dārzs kalpo arī citiem - kā izglītojoša telpa, kur mācīties saskaņu ar dabu un toleranci, iecietību.

Psihiatriskās aprūpes centru dārzos bērnu rotaļu laukumam vai atpūtas zonai ir sabiedrības integrācijas nozīme - mazināt aizspriedumus un bailes jau no mazotnes, palīdzēt pacientiem nejusties atstumtiem no sabiedrības, bērniem mācīties līdzcietību, sapratni. Terapijas dārzi veicina stresa samazināšanos, palīdz ķermenim sasniegt līdzsvarotību, organizēties, iedvesmoties un koncentrēt savus iekšējos spēkus. Tajos pacienti izdizo četras stāvokļus: ceļojumu, sajūtu atmodināšanu, paškoncentrēšanos un garīgo izlidzinājumu. Veidojot terapijas dārzus, būtiski ir ievērot telpu daudzveidības principu - no pasīvām līdz aktīvas līdzdalības telpām, kas atraisa un iedarbojas uz visām

- Miers.
- Drošība.

Ārstniecības dārzos ainavu arhitekts strādā ar tādiem instrumentiem kā arhetipi, metaforas, simboli, zīmes, atmiņas, atpazīstamas lietas, reģionālas iezīmes, māksla, maņas. Svarīgi arī domāt par to, kā dārzu uzturēt un kopt - cik lielā mērā kopšanā iespējams piesaistīt pacientus un kur vajadzīgs profesionāls dārznieks. Arī darba terapijas speciālistiem būtu vēlamas praktiskas iemaņas dārzkopībā. Uzturēšanā un kopšanā varbūt ir iespējams sadarboties ar apkaimes iedzīvotājiem un Sarkandaugavas attīstības biedrību - tādējādi mazinot sabiedrības aizspriedumus un meklējot papildu finansējuma iespējas.



RPNC TERITORIJAS TESPISKĀS STRUKTŪRAS UN LABIEKĀRTOJUMA REĢENERĀCIJAS KONCEPTS

Būt zariņu nolauzusi,
Tad staigātu sidrabota...
Tautasdziesmas rindas stāsta par mūsu dzīvi - sidraba birzi, kurai izejot cauri ir paņēmot līdzī visu, ko tā sniedz, varam iegūt apgaismību, un tas ir koncepcijas vadmotīvs. Sidraba birzs ir gan iespējas, gan labā griba, gan centra darbinieki, kas ik dienas dod, neprasot preti. Pacientiem ir iespējas ņemt un iznākt ārā dziedinātiem. Tas ir stāsts par Nākotnes Dārzu, kas ir gatavs dot mūsu garīgajai, sociālajai un fiziskajai atjaunošai. Teritorijas telpiskā struktūra noteica nākotnes lietojuma publiskumu, dārzu nosacīti

sadalot divās makrotelpās. LEJA ir plaša, atvērta rakstura, publiski pieejama telpa - teritorija gar Tvaika ielu. Šajā daļā ir galvenie ieejas vārti (vizītkarte) un telpu daudzveidība - no pasīvām līdz aktīvas līdzdalības telpām. KALNS ir intimāka, semipubliski pieejama telpa teritorijā gar Aptiekas ielu. Šajā daļā ir daudzfunkcionāli, ar mājas sajūtu piepildīti, slēgti ārstniecības dārzi.

Lai nodrošinātu LEJAS un KALNA gan funkcionālās, gan emocionālās prasības, izstrādāts jauns mobilitātes scenārijs, kur prioritāte dota gājējiem un operatīvajam transportam. Izveidota viena autostāvvietā, bet pie korpusiem tikai operatīvā transporta, īslaicīgas un saimnieciska rakstura autostāvvietas. Ņemot vērā, ka teritorijā ir ierobežots ātrums (līdz 10 km/h), tad, domājot par vides pieejamību, ceļu sistēma veidota pēc dalītās telpas principa. Viena līmeņa profilā netiek izdalīta ietves un brauktuves zona ar bortakmeņiem, tā radot situāciju, ka visi mobilitātes dalībnieki savstarpēji mijiedarbojas var kontrolēt ar acu skatienu - radot papildu drošības sajūtu.

Par koncepcijas telpas dalījuma simbolisko pamatu izvēlēts saules gada rīts, kas ataino mūžīgo dzīvības uzplaukuma, norietu un atjaunošni. Saule ir radītāja, sargātāja, cerība - attīstības, dzīvības un spēka avots. Mitiskajam laikam nav sākuma un nav gala, tas ir mūžīgs, kur katrai dabas un debess parādībai ir tās īpašā loma. GADSKĀRTA ir saules gada sevišķu notikumu secība, kas ar

nemainīgu noteiktību atkārtojas katru gadu. Uzliekot saules gada cikla shēmu uz RPNC topogrāfiskā plāna, iezīmējas jau esošie telpiskie elementi un plānotā nākotnes izmantojuma struktūra. Minu tikai dažus no tiem.

■ Administratīvais korpuss centrā kā RPNC balsts un idejiskais pamats - SAULE.

■ Teritorijas daļai, kas atrodas telpas augstākajā punktā kalnā, raksturīgi vecākie stādījumi - simtgadīgi ozoli un izsaulota lauce - simbolisks JĀŅU kalniņš.

■ Ieejas mezgla telpa, kuras apstādījumu koncepcijas pamatā ar baltiem ziediem ziedoši ārstniecības augi - METENIS, kuram raksturīga baltā krāsa un kas simbolizē gada sākumu - ieeju.

■ Izstrādājot jauno mobilitātes plānu, iezīmējas telpiski loģiska vienotas autostāvvietas novietne teritorijas ZR daļā - ŪSIŅA dārzs, kur Ūsiņš simbolizē zirgus, mūsu senču spēkratus.

Tādējādi tika izveidotas deviņas telpas - Meteņu, Lieldienu, Ūsiņa, Jāņu, Jumja, Māras, Miķeļa, Mārtiņa un Ziemassvētku dārzs. Katram ir sava nozīme un funkcionālais papildījums atbilstoši RPNC prasībām, bet centrā ir Saule kā dzīvības un attīstības pamats. Deviņi ir nozīmīgākais skaitlis senajā latviešu laika skaitīšanā, tas atspoguļo indoeiropiešu tautu priekšstatu par norādi uz 9 kā laika un telpas ciklu - nedēļu (savaiti), kurā bija deviņas dienas. Latviešu brinumpasakās tās ir deviņas dienas un deviņas nakts, kuru laikā tiek pabeigta kāda darbība. Sākas jauns cikls. Teritorijas telpiskajā un funkcionālajā centrā ap administratīvo korpusu ir Saules dārzs, veidots kā reprezentatīva, publiski pieejama telpa - vizītkarte. Stādījumu kompozicionālais un tonālais risinājums atbilst saules simbolikai. Iesegumos stāstīts par teritorijas vēsturisko attīstību.

Ieeja no Tvaika ielas - Meteņu dārzs un koncepcijas pamatmotīvu nesoša telpa - simboliska sidraba birzs. Priekšdārzs - sagatavošanās jaunam ceļam vai jaunai dzīvei ārpus centra. Pārdomu telpa būtiskiem jauniem lēmumiem. Multifunkcionāla, publiski pieejama telpa, kas veido sasaisti ar citiem - intimāka rakstura dārziem. Stādījumu kompozicionālais un tonālais risinājums - brīvi, lielās grupās veidoti monohromi stādījumi atbilstoši mēness simbolikai.

Lieldienu dārzs - saistībā ar virtuves korpusu veidota dārzkopības un atmiņu terapijas telpa - virtuves dārzs, ābeļdārzs. Tā ir atsauce ne tikai uz mūsdienu ēkas lietojumu, bet arī vēstures avotos minētajiem dārziem. Dārzkopības terapijas tradīcijas atdzīvināšana līdzdarbojoties ir viens no šīs telpas uzdevumiem. Ūsiņš - seno spēkratu zirgu aizgādnis - tagad rūpējas arī par modernajiem spēkratiem: automašīnām un velosipēdiem. Autostāvvietas veidotas pēc ilgtspējīgas lietusūdens apsaimniekošanas principiem - iespēja RPNC realizēt



Meteņu dārzs.
Polimērbetona flīžu raksti
izstrādāti sadarbībā ar
Rīgas Dizaina un mākslas
vidusskolas formas dizaina
nodaļas audzēknēm.

FOTO: AUPS

mūsdienīgu 21. gs. atbilstošu pilotprojektu Latvijā. Koncepts paredz arī vienota saimniecības dārza kompleksa izveidi - koncentrējot seīt visas centra saimnieciskās vajadzības.

Jāņu dārzs - viena no pašreiz daudzveidīgākajām telpām. Korpusa priekšdārzs - reprezentācijas un saules dārzs. Viena no jau pašreiz skaistākajām un labāk izsaulotajām telpām Kalnā ar vairākiem ozoliem. Augstākais punkts teritorijā, kurā sakoncentrējas garākās dienas spēks. Šajā vietā nekādi nedrīkst izvietot autostāvvietas vai atkritumu novietnes. Tām paredzēts saimniecības dārzs korpusa D galā. Aiz korpusa - iespējas ierīkot slēgta rakstura multifunkcionālu dārzu. Jumja dārzs - telpa starp diviem narkoloģijas korpusiem. Iespēja izveidot priekšdārzu un aiz tā jau praktiski definētu slēgta rakstura multifunkcionālu dārzu.

Māras dārzs - sadalīts vairākās funkcionālās zonās. Krustceles - palīdz orientēties teritorijā - vieta informatīvajām norādēm. Priekšdārzs pie galvenās ieejas no Aptiekas ielas puses un pie jaunā uzņemšanas korpusa - līdzīgi kā Meteņa dārzs - tā ir sagatavošanās jaunam ceļojumam, multifunkcionāla publiski pieejama telpa. Pateicoties esošajam reljefam, šeit iespējams izveidot mākslas dārzu, kura simbols - Māras ūdeņi, reference uz kādreiz šeit kalna galā bijušajām ūdens kasādēm, kurās ūdens tecējis no kalna strauta. Miķeļu dārzs - telpa, kurai iespējamas un rekomendējamas kardinālas pārmaiņas. Esošo saimniecības/galdniecības ēku transformējot par centra ārstniecības korpusu, šajā stūrī iespējams izveidot slēgta rakstura multifunkcionālu dārzu. Mārtiņa dārzs - telpa, kuras transformācija atbilstoši jaunajai funkcijai iespējama jau šodien. Ainavu

meditācijas dārzs - saglabājama gandrīz bez pārmaiņām esošā izsaulotā nogāze. Līdzsvara un kontaktsajūtu dārzs - aizaugušās birztales vietā, kuras realizāciju iecerēts sākt 2015. gadā. Ziemassvētku dārzs - fiziskā spēcinājuma dārzs esošās sporta zonas vietā ienāk ar jaunām sporta aktivitātēm, galvenokārt - vingrošana. Dārzs nemanāmi pāriet nākamajā attīstības fāzē un saplūst ar sidraba birzi - Meteņa dārzu. Reģenerācijas stratēģija ir būtisks ilgtermiņa lēmums, kura realizācija iecerēta nākamo 15 gadu laikā. Centra vadībai šobrīd ir svarīgi saglabāt viziju un soli pa solim virzīties uz tās sasniegšanu. Pārlicību par pārmaiņu nepieciešamību apstiprināja 2014. g. augustā biedrības «Domu Zime» organizētā un sadarbībā ar ainavu arhitektiem ierīkotā izstāde «Sarkandaugava - Dārzs» RPNC 5. korpusā, kas četru dienu garumā stāstīja par iecerētajām pārmaiņām centrā un bija nominēta 2014. gada Kultūras balvai «1kg kultūras». 2014. gadā arī izstrādāts tehniskais projekts un realizētas pārmaiņas ieejas mežglam no Tvaika ielas puses, izstādes rezultātā iestādīta sidraba birzs (Meteņa dārzs). Lielās talkas laikā centra darbinieki sāka Mārtiņa dārza realizāciju, kur jau šogad iecerēta kontaktsajūtu terapijas takas izveide. Tas ir tikai sākums - arī pārmaiņām mūsu priekšstatos. ▲

1 Romatīki neuzticējās «cilvēku pasaulei, un bija tendēti ticībai, ka cieša saikne ar dabu ir mentāli un morāli dziedējoša. («Day 3-4»; citāts no M.H. Abrams «Day 4»)

2 Pirmais Aleksandra augstumu dāļdārznieks, botāniķis, filantrops J.H. Cigra. Ieradies Rīgā 1795.gadā no Vācijas, Lībekas, kā mācītis dārznieks (Campe P. Begräbnisstätten und Friedhöfe Lettlands. 1956). 3 LU raksti 716.sēj. un 738.sēj., 2008; Brants J., 1925.