

**VALSTS SABIEDRĪBAS AR IEROBEŽOTU ATBILDĪBU  
„RĪGAS PSIHIATRIJAS UN NARKOLOĢIJAS CENTRS”  
(KOMERCREĢISTRA REĢ. NR. 50003342481)**

**G A D A P Ā R S K A T S**

PAR 2012. GADU

APSTIPRINĀTS AR RĪGAS PSIHIATRIJAS UN NARKOLOĢIJAS CENTRA  
VALDES LĒMUMU **28.06.2013** ( PROTOKOLS NR. 17)



Rīgā, 2013

## SATURS

Vadības ziņojums par darbību .....	4
1. Pamatinformācija .....	4
2. Psihiatriskās palīdzības dienests .....	8
3. Narkoloģiskās palīdzības dienests .....	15
4. Citi RPNC deleģētie uzdevumi .....	23
5. Būtiskākās izmaiņas .....	28
6. Iekšējā kontrole .....	30
7. Personāls .....	33
8. Starptautiskā sadarbība .....	37
Finanšu pārskats .....	38
Peļņas vai zaudējumu aprēķins .....	38
Balance .....	39
Naudas plūsmas pārskats .....	41
Pašu kapitāla izmaiņu pārskats .....	42
Finanšu pārskata pielikums .....	43
1. Grāmatvedības politika .....	43
2. Paskaidrojumi pie peļņas vai zaudējuma aprēķina posteņiem .....	48
3. Paskaidrojums par bilances posteņiem .....	52
Neatkarīgu revidentu ziņojums .....	70

## ZIŅAS PAR SABIEDRĪBU

Sabiedrības nosaukums	<i>Valsts sabiedrība ar ierobežotu atbildību „Rīgas psihiatrijas un narkoloģijas centrs”</i>
Sabiedrības juridiskais statuss	<i>Valsts kapitālsabiedrība</i>
Reģistra Nr., vieta un datums	<i>Komercreģistrs Nr.50003342481, 2004. gada 8. novembrī</i>
Adrese (juridiskā un pasta)	<i>Tvaika iela 2, Rīga LV-1005</i>
Sabiedrības pamatdarbība	<i>Slimnīcu darbība (8610 NACE 2 red)</i>
Dibinātāji un dalībnieki	<i>Kapitāla daļu turētājs Latvijas Republikas Veselības ministrija Adrese: Brīvības iela 72, Rīga, LV-1011</i>
Valdes priekšsēdētājs, valdes loceklis	<i>Jānis Buģins</i>
Valdes locekle	<i>Irina Starkova</i>
Pārskata gads	<i>01/01/2012 – 31/12/2012</i>
Finanšu pārskatā lietotā naudas vienība	<i>LVL</i>
Revidents	<i>SIA Auditorsabiedrība „Visa Vērtē” Eduarda Smiļģa iela 26, Rīga, Lv-1002 Reģ. Nr. 40003303995 (zvērīnātu revidentu komercsabiedrības licence Nr.66)</i>
Atbildīgais revidents	<i>Zane Podiņa Zvērināta revidente (LZRA sertifikāts Nr.147)</i>

**VALSTS SIA „RĪGAS PSIHIATRIJAS UN NARKOLOĢIJAS CENTRS”  
VADĪBAS ZIŅOJUMS PAR DARBĪBU 2012. GADĀ****1. PAMATINFORMĀCIJA**

Valsts SIA „Rīgas psihiatrijas un narkoloģijas centrs” (turpmāk – RPNC) veic Statūtos noteikto darbību, pildot šādus uzdevumus:

1. ambulatorās un stacionārās medicīniskās palīdzības sniegšana (arī terciārā aprūpe) personām, kurām konstatētas psihiskās slimības vai uzvedības traucējumi;
2. medicīniska rakstura piespiedu līdzekļu piemērošana saskaņā ar tiesas (tiesneša) lēmumu (ārstēšana ambulatorajā ārstniecības iestādē, ārstēšana vispārēja tipa psihiatriskajā slimnīcā (nodaļā), ārstēšana specializētajā psihiatriskajā slimnīcā (nodaļā) ar apsardzi);
3. informatīva un konsultatīva atbalsta sniegšana valsts pārvaldes institūcijām garīgās veselības aprūpes un atkarību jomā;
4. konsultāciju sniegšana citām ārstniecības iestādēm garīgās veselības aprūpes un atkarību jomā;
5. psihiatriskās rehabilitācijas veikšana;
6. tiesu psihiatriskās, tiesu psiholoģiskās un kompleksās ekspertīzes veikšana;
7. klīniskās izglītības bāzes nodrošināšana, lai izpildītu valsts un pašvaldību pasūtījumu veselības speciālistu sagatavošanā;
8. narkotisko un psihotropo vielu un alkohola ietekmes ekspertīzes veikšana;
9. ambulatorās un stacionārās narkoloģiskās palīdzības sniegšana;
10. sociālo pakalpojumu un ilgstošas sociālās aprūpes pakalpojumu sniegšana.

RPNC darbojas divi stacionāri ar vienotu uzņemšanas nodaļu: Psihiatriskās palīdzības dienesta stacionārs un Narkoloģiskās palīdzības dienesta stacionārs, abi adresē: Tvaika iela 2, Rīgā.

Pārskata periodā pārējās RPNC struktūrvienības izvietotas šādās adresēs:

1. Tiesu psihiatrisko ekspertīžu un piespiedu ārstēšanas centrs: Laktas iela 6, Rīgā.
2. Psihiatriskās palīdzības dienesta ambulatori konsultatīvā daļa: Tvaika iela 2, Rīgā;
3. Psihiatriskās palīdzības dienesta garīgās veselības aprūpes centrs „Veldre”: Veldres iela 1a, Rīgā;
4. Psihiatriskās palīdzības dienesta stacionāra krīžu un depresijas nodaļa (20. nodaļa): Veldres iela 1a, Rīgā;
5. Psihiatriskās palīdzības dienesta garīgās veselības aprūpes nodaļa „Pārdaugava”: Ļermontova iela 1, Rīgā;
6. Narkoloģiskās palīdzības dienesta Ambulatori konsultatīvā nodaļa: Tvaika iela 2, Rīgā;
7. Alkohola, narkotisko un psihotropo vielu reibuma ekspertīzes nodaļa: Aptiekas iela 7/9, Rīgā;
8. Narkoloģiskās palīdzības dienesta ambulatorās aprūpes nodaļa: Aptiekas iela 7/9, Rīgā;
9. Ilgstošas sociālās aprūpes centrs „Vecpiebalga”: „Greiveri”, Vecpiebalgas pagasts, Vecpiebalgas novads.

2012. gadu RPNC uzsāka kā uzņēmums ar 3 115 098,00 LVL lielu pamatkapitālu, 878 darbiniekiem un 500 stacionāru gultām. 2012. gadā RPNC pamatkapitāla lielums netika mainīts, gadu RPNC beidza ar 858 darbiniekiem un 496 stacionāru gultām.

## RPNC VĪZIJA UN MISIJA

**RPNC vīzija**

RPNC ir kļuvis par mūsdienīgu un vadošo garīgās veselības aprūpes iestādi valstī ar vislielāko kapacitāti un visplašāk attīstītu ārpus stacionāra ārstēšanas un rehabilitācijas pakalpojumu tīklu, kas nodrošina aprūpi ap 60 % valsts iedzīvotāju. RPNC turpinās paplašināt un pilnveidot jau šobrīd pieejamos ekskluzīvos darbības veidus – ilgtermiņa pacientu ārstēšanu ar apsardzi pacientiem, kuriem ar tiesas lēmumu noteikts šāds medicīniska rakstura piespiedu līdzeklis, un vienīgās valstī Alkohola, narkotisko un psihotropo vielu lietošanas ekspertīzes nodaļas (ANPREN) darbību. Kā klīniskā un pētniecības bāze, RPNC nodrošinās apmācību ne tikai topošajām ārstniecības un ārstniecības atbalsta personām psihiatrijā un narkoloģijā, bet arī pastāvīgu primārās veselības aprūpes profesionāļu pilnveidošanos nozares aktualitātēs.

**RPNC misija**

Plānošanas periodā infrastruktūras rekonstrukcijas un būvniecības rezultātā jārada pievilcīgi un RPNC mērķauditorijai - personām ar psihiskiem un uzvedības traucējumiem un personām ar atkarības problēmām - pievilcīgi apstākļi stacionāra nodaļās un ārpusstacionāra struktūrās.

Saistībā ar uzlabojumiem un iespēju saņemt aprūpi civilizētos apstākļos jāsamazina stigmatizācija pret nozari kopumā. Saistībā ar uzlabojumiem jāpaplašina multidisciplināra sociālpsihiatriski un psihoterapeitiski orientēta pieeja garīgās veselības aprūpes tīklā un atkarīgo personu aprūpē, ar iespēju katram pakalpojumu lietotājam īpaši un visam traucējumu spektram kopumā piemērot individuālu ārstēšanas, aprūpes un rehabilitācijas modeli. Tiks ievērojami paplašināta klīniskā bāze stacionāra nodaļās un ārpusstacionāra struktūrās, nodrošinot iespējas pētniecībai un apmācībai. Tiks paplašinātas ANPREN iespējas jaunu vielu noteikšanai ekspertīžu laikā. Sadarbībā ar sociālo pakalpojumu sniedzējiem jārada iztrūkstošie posmi personu ar ilglaicīgiem psihiskiem traucējumiem aprūpes modeli.

**Ziņojumā ietvertās abreviatūras:**

RPNC – Rīgas psihiatrijas un narkoloģijas centrs

TPEPAC – Tiesu psihiatriskās ekspertīzes un piespiedu ārstēšanas centrs

ANPREN – Alkohola, narkotisko un psihotropo vielu reibuma ekspertīzes nodaļa

NVD – Nacionālais Veselības dienests

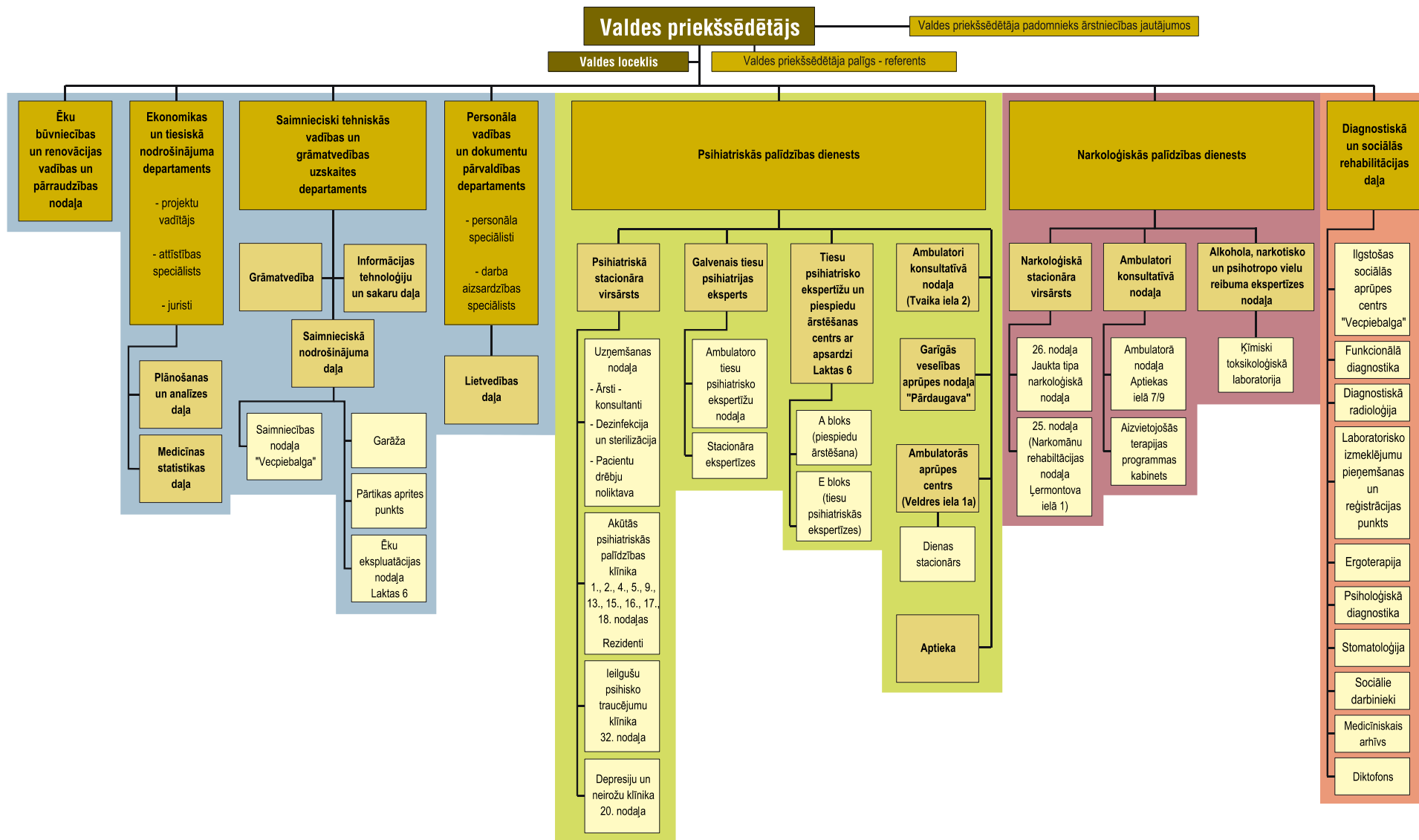
MRPL - medicīniska rakstura piespiedu līdzeklis

VDEĀK - Veselības un darbības ekspertīzes ārstu valsts komisija

PVO – Pasaules Veselības organizācija

RSU – Rīgas Stradiņa universitāte

# ORGANIZATORISKĀ SHĒMA



**Psihiatriskās palīdzības dienesta un Narkoloģiskās palīdzības dienesta darbība**

(2., 3., 16. un 18. tabulas rādītāju kopsavilkums)

1. tabula

Nr.	STACIONĀRĀ APRŪPE	Kopskaits		No kopskaita			
				psihiatrija		narkoloģija	
		2011.	2012.	2011.	2012.	2011.	2012.
1	Hospitalizāciju skaits	7676	<b>7296</b>	5844	<b>5741</b>	1832	<b>1555</b>
	uz 10 000 iedz.	110.3	<b>112.2</b>	84.0	<b>88.3</b>	26.3	<b>23.9</b>
2	Izrakstīto (iesk. mirušos) skaits	7646	<b>7317</b>	5823	<b>5739</b>	1823	<b>1578</b>
	uz 10 000 iedz.	109.9	<b>112.5</b>	83.7	<b>88.2</b>	26.2	<b>24.3</b>
	t.s. mirušo skaits	77	<b>71</b>	77	<b>69</b>	-	<b>2</b>
3	Gultas slodze %			96.18	<b>96.75</b>	70.2	<b>61.3</b>
4	Gultas slodze dienās			351.07	<b>354.11</b>	256.3	<b>224.3</b>
5	Vidējais gultdienu skaits uz 1 slimnieku			30.15	<b>30.67</b>		
				27,50 (bez TPEPAC*)	<b>27,87</b> (bez TPEPAC) 26.0 (bez piespiedu ārstēšanas)*	8.0	<b>7.8</b>
6	Gultas aprīte			11.65	<b>11,55</b>	32	<b>28.7</b>
7	Gultas dīkstāve dienās			1,20	<b>1,03</b>	3.4	<b>4.9</b>
8	Letalitāte %			1,32	<b>1,20</b>	-	<b>0.1</b>
9	Gultdienu skaits	190 144	<b>188 326</b>	175 535	<b>175 991</b>	14 609	<b>12 335</b>

Nr.	AMBULATORĀ APRŪPE	Kopskaits		No kopskaita			
				psihiatrija		narkoloģija	
		2011.	2012.	2011.	2012.	2011.	2012.
1	Ambulatoro apmeklējumu skaits	81 743	<b>86 813</b>	57 818	<b>58 098</b>	23 925	<b>28 715</b>
	uz 10 000 iedz.			831	<b>893</b>	343.9	<b>441.4</b>
	uz 1 iedz.			0,08	<b>0,09</b>	0.03	<b>0.04</b>
	Dienas stacionārs Veldres ielā 1a:					-	-
	gultu skaits	25	<b>25</b>	25	<b>25</b>	-	-
	pacientu skaits	327	<b>299</b>	327	<b>299</b>	-	-

\* TPEPAC – Tiesu psihiatriskās ekspertīzes un piespiedu ārstēšanas centrs

RPNC apkalpes zonā ietilpst Rīga, Pierīga, Jūrmala, Tukums un Ogre, apkalpes zonas iedzīvotāju skaits ir 1 135 072: Rīga – 650 478; Pierīga – 368 179; Jūrmala – 50 616; Tukums – 30 087; Ogre – 35 712.

Gultu skaits uz 10 000 iedzīvotāju ir 3,8 (pavisam 436 gultas, neskaitot TPEPAC).

Kopā ar gultu skaitu ekspertējamām personām Laktas ielā 6, Rīgā, un pacientiem, kuriem piemērots medicīniska rakstura piespiedu līdzeklis – ārstēšanās psihiatriskajā stacionārā nodaļā ar apsardzi Laktas ielā 6, Rīgā, gultu skaits uz 10 000 iedzīvotājiem ir 4,3 (pavisam 496 gultas).

**2. PSIHIAATRISKĀS PALĪDZĪBAS DIENESTS  
FUNKCIJU VEIKŠANA**

**2.1. Ambulatorās un stacionārās medicīniskās palīdzības sniegšana (arī terciārā aprūpe) personām, kurām konstatēti psihiski vai uzvedības traucējumi**

**Psihiatriskās palīdzības dienesta darbības rādītāji. Stacionārs**

2. tabula

Nr.	Psihiatriskās palīdzības dienesta stacionārs	2011.	2012.
1.	Hospitalizāciju skaits	5844	<b>5741</b>
	uz 10 000 iedz.	84,0	<b>88,3</b>
2.	Izrakstīto (iesk. mirušos) skaits	5823	<b>5739</b>
	uz 10 000 iedz.	83,7	<b>88,2</b>
	t.s. mirušo skaits	77	<b>69</b>
3.	Gultas slodze %	96,18	<b>96,75</b>
4.	Gultas slodze dienās	351,07	<b>354,11</b>
5.	Vidējais gultdienu skaits uz 1 slimnieku	30,15	<b>30,67</b>
		27.50 (bez TPEPAC)	<b>27,87 (bez TPEPAC)</b> <b>26.0 (bez piespiedu ārstēšanas)*</b>
6.	Gultas aprīte	11,65	<b>11,55</b>
7.	Gultas dīkstāve dienās	1,20	<b>1,03</b>
8.	Letalitāte %	1,32	<b>1,20</b>
9.	Gultdienu skaits	175 535	<b>175 991</b>

iedzīvotāju skaits Rīgā 2012. gadā - 650 478

\*Piespiedu ārstēšana kā medicīniska rakstura piespiedu līdzeklis saskaņā ar Krimināllikuma 68. panta pirmo daļu

Salīdzinot ar 2011. gadu, nedaudz ir samazinājies absolūtais hospitalizāciju skaits, taču attiecībā uz hospitalizāciju skaitu uz 10 000 iedzīvotājiem šis skaits ir pieaudzis no 84,0 uz 88,3. Par iemeslu tam ir iedzīvotāju skaita samazinājums RPNC apkales zonā, t.sk. Rīgā.

Kā tika konstatēts jau iepriekšējā gadā, vidējais gultdienu skaits gan 2010. gadā, gan 2011. gadā, gan 2012. gadā ir salīdzināmi lielumi, un, ņemot vērā atkārtotu stacionēšanas skaita pieaugumu, turpmāk nav gaidāms vidējā gultdienu skaita samazinājums. Nelielu šo rādītāju samazinājumu ir iespējams sagaidīt tikai tad, kad būs attīstīts ambulatorais dienests ar dienas stacionāriem un rehabilitācijas iespējām un sociālo dienestu atbalstu pacientu resocializācijā ne tikai Rīgā, bet arī Rīgas apkārtnē esošajos reģionos. Patlaban pieejamie sociālie pakalpojumi pacientiem ar psihiskiem traucējumiem ir nepietiekoši, daži no tiem joprojām ir maz attīstīti (pusceļa mājas u.c.).

Pašreizējais psihiatrijas gultu skaits pie esošās ambulatorās aprūpes apjoma un pieejamās sociālās palīdzības vairs nav samazināms, kā arī nav iespējams samazināt vidējo ārstēšanas ilgumu. Pretējs lēmums izraisīs sabiedrības apdraudējumu – personu ar psihiskiem traucējumiem izraisītu sabiedriskās kārtības pārkāpumu pieaugumu. Tam par pierādījumu jau ir pieaugušais pacientu skaits, kuriem noteikts medicīniska rakstura piespiedu līdzeklis (MRPL) – piespiedu ambulatorā ārstēšana (2011. gadā – 110 pacienti, 2012. gadā - 134 pacienti).

Īpaši satraucošs ir fakts par pacientu skaita pieaugumu TPEPAC, kuriem ir noteikts MRPL – ārstēšanās psihiatriskajā slimnīcā ar apsardzi, 2012. gada beigās uz 45 gultām ir 52 pacienti. Ir novērojama tendence TPEPAC uzkrāties pacientiem, kuru izrakstīšana tuvāko gadu laikā būs apšaubāma, kā arī vērojama rehospitalizācija pēc atkārtotiem krimināliem nodarījumiem un šo pacientu nespēja uzturēties vispārēja tipa psihiatriskos stacionāros.



Līdz ar to nākotnē būtu risināms jautājums par šādas nodaļas paplašināšanu. Arī stacionārā joprojām saglabājas liels pacientu skaits, gandrīz 9 % no stacionāra psihiatriskajām gultām, kuriem ir noteikts MRPL-ārstēšanās vispārēja tipa psihiatriskā slimnīcā. Šo pacientu izrakstīšana ir saistīta ar tiesu darbu un nav ietekmējama.

2012. gada aprīlī tika reorganizēta stacionārā Tvaika ielā 2 esošā krīžu un depresiju nodaļa, tā tika pārvietota uz jaunām, renovētām telpām Veldres ielā 1a, blakus jau esošajam Ambulatorās aprūpes centram „Veldre”. Šādas reorganizācijas mērķis bija tuvināt psihiatriskās palīdzības sniegšanu tuvāk pacienta dzīvesvietai, mēģināt lauzt stigmatizētos uzskatus sabiedrībā par psihiatriju kā neatklātu, ierobežojošu ārstniecības nozari. Šī nodaļa atrodas līdzās jau vairākus gadus darbojošam dienas stacionāram, līdz ar to ir lielāka iespēja pacientam saņemt pēctecīgu ārstēšanu.

### Psihiatriskās palīdzības dienesta darbības rādītāji. Ambulatorā aprūpe

3. tabula

Nr.	Ambulatorā aprūpe	2011.	2012.
1.	Ambulatoro apmeklējumu skaits	57 818	<b>58 098</b>
	uz 1 iedz.	0,08	<b>0,09</b>
	uz 10 000 iedz.	831	<b>893</b>
2.	Dienas stacionārs Veldres ielā 1a:		
	gultu skaits	25	<b>25</b>
	pacientu skaits	327	<b>299</b>

Ambulatorā psihiatriskā palīdzība tiek realizēta trijās ambulatorajās nodaļās:

- Ambulatori konsultatīvajā nodaļā Tvaika ielā 2, Rīgā;
- Garīgās aprūpes nodaļā „Pārdaugava” Ļermontova ielā 1, Rīgā;
- Garīgās veselības ambulatorās aprūpes centrā „Veldre” Veldres ielā 1a, Rīgā (arī dienas stacionārs 25 pacientiem).

Salīdzinot ar 2011. gadu, nedaudz pieaudzis ambulatoro apmeklējumu skaits, taču tas nav uz pirmreizēji reģistrēto pacientu rēķina, bet jau iepriekš reģistrēto pacientu rēķina, kuri turpina saņemt ambulatoro psihiatrisko palīdzību.

Joprojām pirmreizējus pacientus, kuriem nepieciešama psihiatra konsultācija, lai lemtu par iespējamo atbrīvošanu no valsts pārbaudes eksāmena, uz RPNC turpināja nosūtīt rehabilitologi. Turpinājās pacientu nosūtīšana uz Veselības un darbspēju ekspertīzes ārstu valsts komisiju (VDEĀK) 1. grupas invaliditātes ar kopšanas pabalstu noteikšanai.

Ir pieaudzis psihiatru sniegto atbilžu skaits pacientiem, VDEĀK, tiesām par bērna invalīda statusa noteikšanu bērnībā, kas saistīts ar iespējamo agrākas pensionēšanās iespēju pacientu vecākiem.

Joprojām pacientiem bija iespēja saņemt ārsta psihoterapeita konsultāciju, kā arī tika uzsāktas individuālas psihologa konsultācijas pacientiem, kā arī psihologu grupas terapijas pacientiem, kam bija liela piekrišana no pacientu puses.

RPNC reģistrēto pieaugušo iedzīvotāju invalīdu skaits ar psihiskām slimībām un uzvedības traucējumiem

4. tabula

Slimības nosaukums	SSK 10. redakcijas kods	2011.	2012.
<b>Invalīdu skaits</b>	<b>F00–F99</b>	<b>5 545</b>	<b>5 466</b>
Organiski psihiski traucējumi, ieskaitot simptomatiskos	F00–F09	851	883
Šizofrēnija, šizotipiskie traucējumi un murgi	F20–F29	3 423	3 357
Garastāvokļa (afektīvie) traucējumi	F30–F39	189	189
Garīgā atpalicība	F70–F79	1 040	999
<b>Primārā invaliditāte, abs.sk.</b>	<b>F00–F99</b>	<b>235</b>	<b>233</b>
Organiski psihiski traucējumi, ieskaitot simptomatiskos	F00–F09	97	95
Šizofrēnija, šizotipiskie traucējumi un murgi	F20–F29	99	84
Garastāvokļa (afektīvie) traucējumi	F30–F39	25	14
Garīgā atpalicība	F70–F79	10	6

Psihiatriskās palīdzības dienesta ambulatorās datu apstrādes sistēmā reģistrētie pacienti

5. tabula

Gads	Kopējais reģistrēto pacientu skaits gada beigās	t. sk. kopējais pirmo reizi reģistrēto pacientu skaits
2008.	14 306	1 297
2009.	15 715	1 734
2010.	15 367	1 454
2011.	16 398	1 859
<b>2012.</b>	<b>16 729</b>	<b>1 535</b>

Psihiatriskās palīdzības dienesta Ambulatori konsultatīvās nodaļas psihiatru sniegtie atzinumi pēc fizisko personu (datu subjektu) pieprasījuma noteiktu mērķu īstenošanai

6. tabula

Saņēmēji	2011.	2012.
Transportlīdzekļu vadītāji un kandidāti	435	465
NBS Rekrutēšanas centra klienti	231	240
Noteiktu darbu veikšanai	1641	1 575
Ieroču atļaujas saņemšanai	560	404
Cita veida jautājumu kārtošanai	22	30
Kopā	2 889	2 714

**2.2. Statistiskā informācija par saslimstībām**

**RPNC reģistrēto pieaugušo iedzīvotāju primārā saslimstība un pacientu skaits ar psihiskiem un uzvedības traucējumiem 2011. / 2012. gadā**

7. tabula

Slimības nosaukums	SSK 10. redakcijas kods	2011.	2012.
<b>INCIDENCE (primārā saslimstība) abs.sk.</b>	<b>F00-F99</b>	<b>1664</b>	<b>1535</b>
uz 100 000 iedz.		239	<b>236</b>
Organiski psihiski traucējumi, ieskaitot simptomatiskos	F00-F09	898	<b>796</b>
uz 100 000 iedz.		129	<b>122</b>
Šizofrēnija, šizotipiskie traucējumi un murgi	F20-F29	178	<b>162</b>
uz 100 000 iedz.		25,5	<b>25</b>
Garastāvokļa (afektīvie) traucējumi	F30-F39	135	<b>128</b>
uz 100 000 iedz.		19,4	<b>19,7</b>
Garīgā atpalcība	F70-F79	12	<b>13</b>
uz 100 000 iedz.		1,7	<b>1,9</b>
<b>PREVALENCE (kontingents) abs. sk.</b>	<b>F00-F99</b>	<b>16 398</b>	<b>16 729</b>
uz 100 000 iedz.		2357	<b>2572</b>
Organiski psihiski traucējumi, ieskaitot simptomatiskos	F00-F09	4424	<b>4601</b>
uz 100 000 iedz.		635	<b>707</b>
Šizofrēnija, šizotipiskie traucējumi un murgi	F20-F29	7143	<b>7012</b>
uz 100 000 iedz.		1026	<b>1078</b>
Garastāvokļa (afektīvie) traucējumi	F30-F39	1366	<b>1424</b>
uz 100 000 iedz.		196	<b>219</b>
Garīgā atpalcība	F70-F79	1258	<b>1223</b>
uz 100 000 iedz.		180	<b>188</b>

**2.3. Psihiatriskās palīdzības sniegšana bez pacienta piekrišanas**

Psihiatriskās palīdzības sniegšana ārstniecības iestādē psihiatrisko palīdzību bez pacienta piekrišanas tiek veikta, ja iestājas Ārstniecības likuma 68. panta pirmajā daļā paredzētie gadījumi, t.i., ja patients:

- 1) ir draudējis vai draud, centies vai cenšas nodarīt sev vai citai personai miesas bojājumus vai ir izturējies vai izturas varmācīgi pret citām personām un ārstniecības persona konstatē, ka pacientam ir psihiskās veselības traucējumi, kuru iespējamās sekas varētu būt nopietni miesas bojājumi pacientam pašam vai citai personai;
- 2) ir izrādījis vai izrāda nespēju rūpēties par sevi vai savā aizbildnībā esošām personām un ārstniecības persona konstatē, ka pacientam ir psihiskās veselības traucējumi, kuru iespējamās sekas varētu būt nenovēršama un nopietna personas veselības pasliktināšanās.

**Psihiatriskās palīdzības sniegšana bez pacienta piekrišanas**

8. tabula

	2009.	2010.	2011.	2012.
Tiesas sēdes, kurās lemts par psihiatriskās ārstēšanas nepieciešamību psihiatriskās ārstniecības iestādē bez pacienta piekrišanas kopskaits	35	29	40	53
Tiesneša lēmums par psihiatriskās ārstēšanas nepieciešamību psihiatriskās ārstniecības iestādē bez pacienta piekrišanas, no tiem:	33	27	37	49
līdz 2 mēnešiem	31	27	36	47
līdz 6 mēnešiem	2	0	1	2
Par pacientu tiesa lēmusi atkārtoti gada laikā (atkārtots stacionēšanas gadījums)	2	1	2	2
Tiesa atteikusi psihiatriskās palīdzības sniegšanu bez pacienta piekrišanas	2	2	3	1
Pacients tiesas sēdes laikā piekrīt ārstēties	0	2	0	3

**2.4. Medicīniska rakstura piespiedu līdzekļu piemērošana saskaņā ar tiesas nolēmumu**

Krimināllikuma 68. panta pirmajā daļā noteikts, ka personām, kas izdarījušas šajā likumā paredzētos nodarījumus, bet sirgst ar psihiskiem traucējumiem un ir atzītas par nepieskaitāmām vai ierobežoti pieskaitāmām, var noteikt šādus medicīniska rakstura piespiedu līdzekļus:

- 1) ambulatoriska ārstēšana medicīnas iestādē;
- 2) ārstēšana vispārēja tipa psihiatriskajā slimnīcā (nodaļā);
- 3) ārstēšana specializētā psihiatriskajā slimnīcā (nodaļā) ar apsardzi.

**Ārstēšana Tiesu psihiatrisko ekspertīžu un piespiedu ārstēšanas centra  
Piespiedu ārstēšanas blokā**

9. tabula

	2011.	2012.
Gultu skaits nodaļā	45	45
Hospitalizēto pacientu skaits	18	20
Izrakstīto pacientu skaits	14	9
Pacientu skaits gada beigās	39	52

**Medicīniska rakstura piespiedu ārstēšana Psihiatriskās palīdzības dienesta stacionāra  
vispārēja tipa nodaļās bez apsardzes**

10. tabula

	2011.	2012.
Hospitalizēto pacientu skaits	26	27
Izrakstīto pacientu skaits	27	28
Pacientu skaits gada beigās	40	38

**Medicīniska rakstura piespiedu ārstēšana  
Psihiatriskās palīdzības dienesta ambulatorajās nodaļās**

11. tabula

	2011.	2012.
Gada sākumā	100	<b>100</b>
Gada laikā pēc tiesas nolēmuma ārstēšana uzsākta	20	<b>24</b>
Piespiedu ārstēšana atcelta	10	<b>10</b>
Pacientu skaits gada beigās	110	<b>134</b>

**2.5. Tiesu psihiatriskās, tiesu psiholoģiskās un kompleksās ekspertīzes veikšana**

RPNC ir vienīgā ārstniecības un tiesu ekspertīžu iestāde Latvijā, kas veic visa veida tiesu ekspertīzes psihiatrijas, psiholoģijas jomā:

- tiesu psihiatriskā ekspertīze gan ambulatorā, gan stacionārā;
- kompleksā tiesu psihiatriskā tiesu psiholoģiskā ekspertīze gan ambulatorā, gan stacionārā;
- psiholoģiskā ekspertīze.

Šīs ekspertīzes RPNC eksperti veic gan brīvībā esošām personām, gan apcietinātajām personām un savas kompetences ietvaros atbild uz visiem procesa virzītāja uzdotajiem jautājumiem.

**RPNC veikto tiesu psihiatrisko ekspertīžu skaits**

12. tabula

	2011	2012.
Kopskaits	832	<b>797</b>
No kopskaita:		
ambulatorās	667	<b>658</b>
stacionārās	165	<b>139</b>
No kopskaita:		
psihiatriskās	515	<b>478</b>
kompleksās	235	<b>239</b>
psiholoģiskās	82	<b>80</b>

RPNC ekspertu veikto ekspertīžu skaitu nosaka ar Nacionālo veselības dienestu noslēgtajā līgumā paredzētais finansējums. 2012. gadā vienā mēnesī apmaksāto ekspertīžu skaits bija 64, kas ir nepietiekami. Šāda situācija veido rindas uz ekspertīzes veikšanu vairāku mēnešu garumā.

**Tiesu psihiatriskās ekspertīzes kriminālprocesā**

13. tabula

	2011.	2012.
Ekspertīžu kopskaits	713	<b>740</b>
No kopskaita:		
aizdomās turētajiem un apsūdzētajiem	504	<b>567</b>
cietušajiem	209	<b>173</b>

Tiesu psihiatriskās ekspertīzes civilprocesā

14. tabula

	2011.	2012.
Ekspertīžu kopskaits	119	57
No kopskaita:		
ambulatorās	110	53
stacionārās	9	4

2012. gadā no kopējā ekspertīžu skaita 128 ekspertīzes veiktas bērniem. Veiktas arī 12 pēcnāves ekspertīzes.

**2.6. Psihiatriskās rehabilitācijas pakalpojumu sniegšana**

- Nodrošināts rehabilitācijas speciālistu – ergoterapeitu darbs gan Psihiatriskās palīdzības dienesta stacionārā, gan RPNC garīgās veselības ambulatorās aprūpes centrā „Veldre”.
- RPNC garīgās veselības ambulatorās aprūpes centrā „Veldre” nodrošinātas plašākas rehabilitācijas iespējas – treniņvirtuve, radošo aktivitāšu iespējas: māla apstrāde, kokapstrāde u.c. Pacientam ir iespējas saņemt arī mākslas terapeita, kustību un sporta nodarbību terapeita konsultāciju.
- Nodrošinātas plašas rehabilitācijas iespējas RPNC Psihiatriskās palīdzības dienesta stacionārā Tiesu psihiatrisko ekspertīžu un piespiedu ārstēšanas centra piespiedu ārstēšanas blokā - kokapstrādes darbnīcas, māla apstrāde, dārzniecība.

Medicīniskās rehabilitācijas pakalpojumu mērķis ir pacientiem ar noteiktiem funkcionāliem ierobežojumiem nodrošināt šo ierobežojumu mazināšanu vai novēršanu.

**2.7. Personas datu sniegšana personas datu subjektam**

Saskaņā ar Fizisko personu datu aizsardzības likuma 11. panta 1. apakšpunktu datu subjekts pēc rakstveida pieprasījuma iegūšanas var iegūt savus sensitīvos datus.

RPNC Medicīniskajā arhīvā un Narkoloģiskās palīdzības dienesta Ambulatori-konsultatīvajā daļā personas saņem izziņas par savu datu esamību vai neesamību Centra pacientu datu apstrādes sistēmā dažādu mērķu sasniegšanai, kas pamatoti ar Ministru kabineta noteikumiem:

- Ministru kabineta 2011. gada 6. decembra noteikumi Nr. 940 „Noteikumi par Veselības pārbaudēm transportlīdzekļu vadītājiem un personām, kuras vēlas iegūt transportlīdzekļu vadītāju kvalifikāciju, kā arī par pirmstermiņa veselības pārbaudes izdevumu segšanas kārtību”;
- Ministru kabineta 10.03.2009. noteikumi Nr. 219 "Kārtība, kādā veicama obligātā veselības pārbaude";
- Ministru kabineta 21.02.2012. noteikumi Nr. 117 "Kārtība, kādā Valsts policija klasificē šaujamočus, munīciju un lielas enerģijas pneimatiskos ieročus";
- Ministru kabineta 11.11.2008. noteikumi Nr. 930 "Apsardzes darbības licencēšanas noteikumi";
- Ministru kabineta 02.02.2010. noteikumi Nr. 97 "Civilās aviācijas personāla veselības pārbaudes veikšanas, veselības apliecības izsniegšanas, aviācijas medicīnas centru un aviācijas medicīnas ekspertu sertificēšanas kārtība" u.c.

**3. NARKOLOĢISKĀS PALĪDZĪBAS DIENESTS  
FUNKCIJU VEIKŠANA**

**3.1. Ambulatorās un stacionārās narkoloģiskās palīdzības sniegšana**

**Narkoloģiskās palīdzības dienesta darbības rādītāji. Stacionārs**

16. tabula

Nr.	Narkoloģiskās palīdzības dienesta stacionārs	2011.	2012.
1.	Hospitalizāciju skaits	1832	<b>1555</b>
	uz 10 000 iedz.	26.3	<b>23.9</b>
2	Izrakstīto (iesk. mirušos) skaits	1823	<b>1578</b>
	uz 10 000 iedz.	26.2	<b>24.3</b>
	t.s. mirušo skaits	-	<b>2</b>
3	Gultas slodze %	70.2	<b>61.3</b>
4	Gultas slodze dienās	256.3	<b>224.3</b>
5	Vidējais gultdienu skaits uz 1 slimnieku	8.0	<b>7.8</b>
6	Gultas aprīte	32	<b>28.7</b>
7	Gultas dīkstāve dienās	3.4	<b>4.9</b>
8	Letalitāte %	-	<b>0.1</b>
9	Gultdienu skaits	14 609	<b>12 335</b>

**Narkoloģiskās palīdzības dienesta stacionārā ārstētie pacienti**

17. tabula

Nr.	Ārstēto pacientu kontingenti	2011.	2012.
1.	Ārstētie stacionārā ar alkohola lietošanas izraisītām saslimšanām	1527 83.8 % no visiem ārstētiem	<b>1349</b> <b>85.5 % no visiem ārstētiem</b>
	tajā skaitā: ar alkohola psihozēm un psihotiskiem traucējumiem	556	<b>502</b>
2.	Ārstētie stacionārā ar psihoaktīvo vielu lietošanas izraisītām saslimšanām	290 15.9 % no visiem ārstētiem	<b>227</b> <b>14.4 % no visiem ārstētiem</b>
3.	Stacionārā ārstētie nepilngadīgie (0-17)	57	<b>31</b>
	tajā skaitā:		
	ar alkohola lietošanas izraisītām saslimšanām	23	<b>14</b>
	ar psihoaktīvo vielu lietošanas izraisītām saslimšanām	32	<b>16</b>
4.	Stacionārā ārstētie ar citām diagnozēm	6	<b>2</b>

2012. gadā Narkoloģiskās palīdzības dienestā ir samazinājies stacionārā ārstēto narkoloģisko pacientu skaits un ārstēšanas ilgums. Akūti hospitalizēto pacientu vidējais ārstēšanās ilgums ir 7,8 dienas (2011. gadā – 8,0 dienas). Atbilstoši PVO 2010. gada datiem, detoksikācijas ilgums alkohola atkarības pacientiem vidēji pasaulē ir 10,3 dienas, bet narkotisko vielu atkarības pacientu detoksikācijas vidējais ilgums ir 14 dienas. Īslaicīgā ārstēšanās izskaidrojama ar pacientu nespēju segt pacientu iemaksas, bet pacientu skaita samazināšanās saistīta ar finansējuma samazinājumu stacionārajiem pakalpojumiem narkoloģijā.

Saskaņā ar Ministru kabineta 2006. gada 19. decembra noteikumiem Nr. 1046 „Veselības aprūpes organizēšanas un finansēšanas kārtība” ārstēšanās stacionārā no alkohola, narkotisko, psihotropo un toksisko vielu atkarības (diagnožu kodi atbilstoši Starptautiskajam slimību klasifikatoram (SSK-10): F10-F19; F63.0) pacienta iemaksa ir 5,00 Ls par diennakti, tomēr daudzi pacienti nav spējīgi segt pacienta iemaksas, ņemot vērā atkarīgo pacientu sociāli nelabvēlīgo statusu.

Lai panāktu ārstēšanas ilguma palielināšanos un līdz ar to - atkārtoti hospitalizēto pacientu skaita samazināšanos, būtu nepieciešams atbrīvot narkoloģiskos pacientus no pacientu iemaksas, pielīdzinot tos psihiatriskā profila pacientiem, kā tas noteikts SSK-10 redakcijā – psihiski un uzvedības traucējumi psihoaktīvo vielu lietošanas dēļ. Pacienti narkoloģisko ārstēšanu saņem novēloti, par ko liecina liels alkohola psihožu skaits.

Līdzīgi kā iepriekšējos gados, 2012. gadā 85,5 % no visiem stacionārā ārstētiem pacientiem ir slimnieki ar alkohola lietošanas izraisītām problēmām. Nelabvēlīgs rādītājs ir liels alkohola psihožu skaits, kas liecina par nekvalitatīvu alkohola lietošanu un neārstētiem, ielaistiem slimību gadījumiem, kad pacienti narkoloģisko ārstēšanu saņem novēloti.

Salīdzinot ar iepriekšējo gadu, arī 2012. gadā ir neliels stacionārā ārstēto nepilngadīgo skaits, kas izskaidrojams ar pacientu zemo motivāciju iesaistīties ārstēšanas programmās, savukārt tas norāda uz nepieciešamību valstī veikt grozījumus normatīvajos aktos, kā arī veidot atsevišķas nodaļas un programmas pusaudžiem.

Gultu noslodze 2012. gadā Narkoloģiskās palīdzības dienesta stacionārā ir samazinājusies, salīdzinot ar 2011. gadu, jo saņemtais finansējums neatbilst uzrādītajam gultu skaitam.

Narkoloģiskās palīdzības dienesta stacionārā pēdējo gadu laikā Neatliekamās medicīniskās palīdzības brigādes no mājām, internātskolām, no ielas vai policijas iecirkņiem hospitalizēja pacientus ar neadekvātu uzvedību. Pacienti iestājas stacionārā ar uztveres traucējumiem, uzbudinājumu, nemieru. Pēc viņu vārdiem – viņi pirkuši vai arī draugi viņus ir uzcienuši ar legāli veikalā nopirktiem pulverīšiem, kas tika pārdoti kā vīraks, aromatizētāji. Pārsvarā slimnieki īsti neatceras, kas ar viņiem noticis pēc uzpīpēšanas un kā viņi nokļuvuši slimnīcā. Daži pacienti atzīst, ka šīs vielas sistemātiski lieto jau ilgāku laiku.



**Narkoloģiskās palīdzības dienesta darbības rādītāji. Ambulatorā aprūpe**

18. tabula

Nr.	Ambulatorā aprūpe	2011.	2012.
1.	Apmeklējumu kopskaits	23 925	<b>28 715</b>
	uz 10 000 iedz. (Rīgas)	343.9	<b>441.4</b>
	uz 1 iedz. (Rīgas)	0.03	<b>0.04</b>
	No apmeklējumu kopskaita:		
	ambulatorie apmeklējumi	13 330	<b>19 509</b>
	ANPREN medicīniskās pārbaudes	6261	<b>7004</b>
	ārstu narkologu atzinumi	1943	<b>1931</b>
	specializētā medicīniskā komisija (pirmstermiņa autovadītāju medicīniskā pārbaude)	409	<b>271</b>
2.	Pacientu skaits Metadona ilgtermiņa farmakoterapijas programmā (MIFTP)	178	<b>197</b>
3.	Pacientu skaits Buprenorfīna ilgtermiņa farmakoterapijas programmā (BIFTP)	55	<b>68</b>
4.	ĀKK ( ārstu konsultatīvās komisijas) MIFTP	1905	<b>2643</b>
5.	ĀKK ( ārstu konsultatīvās komisijas) BIFTP	77	<b>190</b>

2012. gadā ambulatoro narkoloģisko apmeklējumu kopējais skaits ir ievērojami palielinājies – 28 715 apmeklējumi (2011. gadā – 23 925). (skat. 18. tabulu)

Turpina samazināties pirmstermiņa autovadītāju komisiju skaits, jo valstī ir palielinājies ārstniecības iestāžu skaits, kuras organizē komisiju darbu un ir samazinājies to autovadītāju skaits, kuri vadījuši transportlīdzekli reibuma vai psihoaktīvo vielu izraisītā reibuma stāvoklī.

Bērniem, kuri ir narkotiku lietotāji, ir izveidota speciāla ambulatora programma „Personības izaugsmes sociālpsiholoģiskā treniņa seminārnodarbības pusaudžiem”. Mērķauditorija ir 12–18 gadus veci jaunieši ar izmainītas uzvedības iezīmēm, kuri pašreizējās dzīves periodā izjūt sociālās adaptācijas grūtības. Pusaudžiem 13 nodarbību ciklā vienu reizi nedēļā tiek piedāvātas strukturētas nodarbības (90 minūtes). Vienā grupā tiek iekļauti 8–10 pusaudži. Nodarbību plānā ir darbs ar pašnovērtējumu, vispārējo vērtību orientāciju, saskarsmes iemaņām, notiek pārrunas par sociālām lomām, konfliktiem un to risināšanas veidiem, dažādām emocionālām izpausmēm. Nodarbības tiek vadītas jauniešiem saprotamā veidā, pielietojot spēles, tēlus un kustības, tā palīdzot nostiprināt pārliecību „nē” pateikšanai, ja tiek piedāvātas atkarību izraisošas vielas.

**3.2. Izzinu sniegšana personas datu subjektiem no Narkoloģiskās palīdzības dienesta pacientu ambulatorās datu bāzes par viņu datu esamību vai neesamību tajā**

**Izziņas no Narkoloģiskās palīdzības dienesta pacientu ambulatorās datu bāzes**

19. tabula

2011.	2012.
95	60

**3.3. Metadona vai buprenorfina ilgtermiņa farmakoterapijas programmā iekļauto pacientu uzskaitē**

Ministru kabineta 24.01.2012. noteikumu Nr. 70 "Alkohola, narkotisko, psihotropo, toksisko vielu, azartspēļu vai datorspēļu atkarības slimnieku ārstēšanas kārtība" 14. punktā noteikts, ka RPNC veic to pacientu uzskaiti, kuri tiek iekļauti metadona vai buprenorfina ilgtermiņa farmakoterapijas programmā.

Jebkuras ārstniecības iestādes ārstu konsilijs, kas pieņēmis lēmumu par ilgtermiņa farmakoterapijas ar metadonu vai buprenorfīnu uzsākšanu pacientam, divu darbdienu laikā pēc lēmuma pieņemšanas informē RPNC.

**Metadona ilgtermiņa farmakoterapijas programma 2012. gadā**

20. tabula

Pilsēta	Gada laikā ārstējušies programmā	Gada laikā uzņemti programmā					Gada laikā ārstēšanu pārtraukuši			Gada beigās programmā esošie		
		Kopā	Tajā skaitā				Kopā	Tajā skaitā		Kopā	Tajā skaitā	
			Pirmo reizi dzīvē		sievietes	vīrieši		Sievietes	Vīrieši		Sievietes	Vīrieši
sievietes	vīrieši	sievietes	vīrieši	Sievietes			Vīrieši			Sievietes		
Rīgā	191	53	10	21	16	37	30	9	21	161	39	122
Jelgavā	38	11	3	5	3	8	7	1	6	31	4	27
Liepājā	26	9	-	8	-	9	3	1	2	23	1	22
Ludzā	9	9	-	1	1	8	-	-	-	9	1	8
Kuldīgā	12	5	-	5	-	5	3	1	2	9	1	8
Salaspilī	24	14	1	10	2	12	6	1	5	18	2	16
Daugavpilī	5	2	-	2	-	-	-	-	-	5	-	5
Olainē	7	3	1	1	1	2	-	-	-	7	2	5
Jūrmalā	14	9	1	6	1	1	2	1	1	12	3	9
Tukumā	1	1	-	1	-	1	1	-	1	-	-	-
<b>Kopā</b>	<b>327</b>	<b>116</b>	<b>16</b>	<b>60</b>	<b>24</b>	<b>83</b>	<b>52</b>	<b>14</b>	<b>38</b>	<b>275</b>	<b>53</b>	<b>222</b>

**Buprenorfina ilgtermiņa farmakoterapijas programma 2012. gadā**

21. tabula

Pilsēta	Gada laikā ārstējušies programmā	Gada laikā uzņemti programmā					Gada laikā ārstēšanu pārtraukuši			Gada beigās programmā esošie		
		Kopā	Tajā skaitā				Kopā	Tajā skaitā		Kopā	Tajā skaitā	
			Pirmo reizi dzīvē		sievietes	vīrieši		Sievietes	Vīrieši		Sievietes	Vīrieši
sievietes	vīrieši	sievietes	vīrieši	Sievietes			Vīrieši			Sievietes		
Rīgā	68	18	2	13	2	16	11	2	9	57	11	46
Liepājā	3	3	1	2	1	2	-	-	-	5	1	4
Jūrmala-1	1	1	-	1	-	-	-	-	-	1	-	1
Daugavpilī	5	-	-	-	-	-	1	-	1	4	-	4
Salaspilī	1	-	-	-	-	-	-	-	-	1	-	1
Tukumā	5	1	-	1	-	1	-	-	-	5	-	5
Krāslava	3	3	-	3	-	3	-	-	-	3	-	3

Pilsēta	Gada laikā ārstējušies programmā	Gada laikā uzņemti programmā				Gada laikā ārstēšanu pārtraukuši		Gada beigās programmā esošie				
		Kopā	Tajā skaitā				Kopā	Tajā skaitā		Kopā	Tajā skaitā	
			Pirmo reizi dzīvē		sievietes	vīrieši		Sievietes	Vīrieši		Sievietes	Vīrieši
sievietes	vīrieši	sievietes	vīrieši	Sievietes			Vīrieši			Sievietes		
Kopā	86	26	3	20	3	22	22	2	10	76	12	64

### 3.4. Narkotisko, psihotropo vielu un alkohola ietekmes ekspertīzes veikšana

Narkotisko, psihotropo vielu un alkohola ietekmes pārbaudes tiek veiktas RPNC Narkoloģiskās palīdzības dienesta Alkohola, narkotisko un psihotropo vielu reibuma ekspertīzes nodaļā (ANPREN) Aptiekas ielā 7/9, Rīgā.

Medicīniskās pārbaudes un personu bioloģiskās vides materiāla paraugu izmeklējumi ķīmiski toksikoloģiskajā laboratorijā tiek veikti personām, kuras ANPREN nogādā Valsts policijas, Valsts robežsardzes, pašvaldības policijas, probācijas dienesta amatpersonas saskaņā ar Ministru kabineta 02.06.2008. noteikumiem Nr. 394 "Alkohola, narkotisko, psihotropo vai toksisko vielu ietekmes pārbaudes kārtība", Ministru kabineta 11.01.2005. noteikumiem Nr.15 "Kārtība, kādā nosakāma alkohola koncentrācija asinīs un izelpotajā gaisā un konstatējams narkotisko vai citu apreibinošo vielu iespaids", vai personām, kuras ierodas ar darba devēja nosūtījumu, vai personām, kuras vērsušās ANPREN ar rakstveida iesniegumu.

Ķīmiski toksikoloģiskā laboratorija veic analīzes, kuras nosūta no visas valsts ārstniecības iestādēm. Laboratorija izmanto ANO metodikas un regulāri veic starptautiskas kontrolanalīzes. Laboratorija pilda prasības, ko pieprasa Eiropas Standarts, kas akceptēts arī Latvijā. Pamatojoties uz to laboratorijai jāveic iekšējā un ārējā kontrole.

Eiropā un arī Latvijā arvien biežāk parādās jaunas sintētiskās narkotiskās vielas, kuras nepieciešams identificēt, kas prasa papildus izpēti darbu un finansiālus līdzekļus. Izmeklējamo personu vidū tiek konstatētas narkotiskās un psihotropās vielas, kuras nevar noteikt ar parastām izmeklēšanas metodēm, tāpēc nepieciešams izstrādāt un pielietot jaunas metodikas, iepirkt reaģentus un standartus, kā arī nepieciešams uzturēt un apkalpot aparatūru. 2013.gada sākumā tiek plānots uzstādīt aparatūru, ar kuras palīdzību būs iespējams identificēt narkotiskās vielas, kuras līdz šim nebija iespējams noteikt. 2012.gada beigās tika apstiprināta medicīniskā tehnoloģija „Biočipu mikromatricu tehnoloģija (BMT) multiparametru narkotisko un psihotropo vielu identificēšanai bioloģiskās vidēs”, kas ir jauns tehnoloģisks solis laboratorijā medicīnā, kas sniedz ātru, objektīvu, precīzu, drošu, informatīvu un ekonomiski izdevīgu narkotisko vielu skrīningu. BMT plaši izmanto Eiropas Savienības un citu pasaules valstu vadošajos toksikoloģijas un tiesu medicīnas ķīmijas centros.

2012. gadā bija 553 gadījumi, kad nebija iespējams identificēt vielu klātbūtni bioloģiskās vidēs, kaut arī klīniski un pēc izmeklējamo personu vārdiem tika apstiprināta vielu lietošana.

**Medicīniskās pārbaudes**

22. tabula

	2011.	2012.
Pārbaudīto personu kopskaits	6395	7004
No kopskaits:		
alkohola reibuma medicīniskās pārbaudes	877	1044
narkotisko un psihotropo vielu reibuma medicīniskās pārbaudes	5294	5758
medicīniskās pārbaudes Latvijas Bankas darbiniekiem narkotisko un psihotropo vielu noteikšanai organismā	90	92
pirmsreisa medicīniskās pārbaudes jūrniekiem alkohola, narkotisko un psihotropo vielu noteikšanai organismā	134	110

Ekspertīzes tiek veiktas, gadījumos, kad likums paredz disciplināru, administratīvu vai kriminālatbildību par alkohola, narkotisko un psihotropo vielu lietošanu. 2012. gadā tika pārbaudītas 7004 personas (2011. gadā - 6395, 2010. gadā - 5701), no kurām 1044 veiktas alkohola reibuma medicīniskās pārbaudes un 5758 - narkotisko un psihotropo vielu reibuma medicīniskās pārbaudes.

**Alkohola noteikšana bioloģiskās vidēs  
(analīzes uz alkoholu)**

23. tabula

	2011.	2012.
Veikto analīžu skaits	902	941

**Narkotisko un psihotropo vielu noteikšana bioloģiskajā vidēs  
(analīzes uz narkotiskām un psihotropām vielām)**

24. tabula

	2011.	2012.
Kopējais veikto testu skaits (testēšana ar enzimatisko imūnmetodi) laboratorijā	57 648	64 074
Kopējais veikto analīžu skaits	9245	10 351
No tām		
analīzes no RPNC	4528	5007
no citām ārstniecības iestādēm	4717	5344

**Mirušo personu biomateriālu analīzes**

25. tabula

	2011.	2012.
Uz alkoholu, alkohola surogātiem, narkotiskām, psihotropām, toksiskām vielām:	43	23
asinis	29	23
urīns	7	11
mirušo orgāni (kuņģis ar saturu)	3	-
aknas	2	-
niere	2	-

**ANPREN ekspertu sagatavotie atzinumi**

26. tabula

	2011.	2012.
Ekspertu atzinumi pēc valsts institūciju (policijas, prokuratūras, tiesas) pieprasījuma		
par narkoloģiskajām ekspertīzēm	286	<b>622</b>
par ķīmiski-toksikoloģiskajām ekspertīzēm	251	<b>382</b>
par kompleksajām ekspertīzēm	2	7
<b>Kopskaits</b>	539	<b>1011</b>

**Atbilžu un konsultāciju sniegšana par veiktajām ekspertīzēm**

27. tabula

	2011.	2012.
Atbildes pēc valsts institūciju (policijas, prokuratūras) pieprasījuma:		
par narkoloģiskajām ekspertīzēm	81	<b>104</b>
par ķīmiski-toksikoloģiskajām ekspertīzēm	105	<b>131</b>
Atbildes tiesām:		
par narkoloģiskajām ekspertīzēm	8	<b>22</b>
par ķīmiski-toksikoloģiskajām ekspertīzēm	11	<b>24</b>
<b>Kopskaits:</b>	205	<b>281</b>
Konsultācijas tiesībsargājošo iestāžu pārstāvjiem izziņas procesā	476	<b>128</b>
<b>Konsultācijas privātpersonām (vecākiem par bērniem, personām, kas vēlas veikt analīzes u.c.)</b>	201	<b>118</b>
<b>Kopskaits</b>	677	<b>246</b>
<b>Izziņas privātpersonām par viņiem veiktajām ekspertīzēm</b>	8	<b>10</b>

ANPREN regulāri saņem pieprasījumus par eksperta atzinuma sniegšanu administratīvajās lietās un krimināllietās. Eksperti regulāri tiek aicināti piedalīties tiesas sēdēs, izsaukti uz nopratināšanu, līdz ar to nodaļai jānodrošina gan slēdzienu sagatavošana, gan līdzdalība tiesas procesos. Nodaļas speciālistiem regulāri jāsniedz konsultācijas, jānodrošina skaidrojumi tiesībsargājošām iestādēm – tiesai, policijai, prokuratūrai par dažādu vielu ietekmi uz organismu. ANPREN eksperti regulāri sniedz konsultācijas privātpersonām (vecākiem un bērniem, ģimenes locekļiem u.c.).

2012. gadā ievērojami palielinājies veikto ekspertīžu skaits pēc valsts institūciju lēmumiem - 1011 (26. tabula). (2011. gadā - 539, 2010. gadā - 98). Tas izskaidrojams ar nelegālo apreibinošo vielu straujo izplatību un ar to saistītiem pārkāpumiem. Lēmumu sagatavošana ir darbietilpīga, eksperti parasti to veic ārpus darba laika un valsts finansējums šim darbam netiek paredzēts.

Narkotisko un psihotropo vielu lietošanas kombinācijas veiktajās analizēs

28. tabula

Vielas nosaukums	Konstatēto gadījumu skaits		
	2010.	2011.	2012.
Opiāti - amfetamīni	172	381	374
Opiāti – trankvilizatori	300	382	223
Opiāti – trankvilizatori - barbiturāti	75	81	99
Opiāti – amfetamīns - trankvilizatori	152	398	204
Opiāti – amfetamīns – THC - trankvilizatori	52	65	25
Opiāti - barbiturāti	22	21	86
Opiāti – amfetamīns - THC	59	56	45
Opiāti – THC - trankvilizatori	15	58	18
Opiāti – amfetamīns – barbiturāti – trankvilizatori - THC	8	12	7
Amfetamīns - THC	125	214	183
Opiāti – amfetamīns – barbiturāti - trankvilizatori	35	74	95
Amfetamīns - trankvilizatori	60	95	95
Opiāti – THC	25	41	41
Amfetamīns - barbiturāti	30	13	25
Amfetamīns – THC - trankvilizatori	7	18	14
Fenobarbiturāti - trankvilizatori	13	10	25
Opiāti – amfetamīns - barbiturāti	10	22	57
THC - trankvilizatori	6	-	-
Tramadols - THC	3	-	-
Amfetamīns – fenobarbiturāti - trankvilizatori	8	-	-
Opiāti – trankvilizatori – THC - fenobarbiturāti	3	-	-
Kokaīns	8	18	33
Kokaīns - THC	10	-	-
THC - klonazepāms	3	-	-
Amfetamīns – THC - fenobarbiturāti	2	-	-
Amfetamīns – THC – barbiturāti - trankvilizatori	1	8	1
Amfetamīns - kokaīns	1	4	13
Amfetamīns – THC – tramadols - trankvilizatori	1	4	4
Opiāti – amfetamīns – THC – trankvilizatori - tramadols	2	8	4
Opiāti – amfetamīns – barbiturāti – trankvilizatori -	2	12	17
Opiāti – amfetamīns – kokaīns – trankvilizatori	1	2	-
Opiāti – amfetamīns – kokaīns	1	3	8
Opiāti – kokaīns - barbiturāti	1	1	2
Opiāti – kokaīns	2	2	3
Opiāti – trankvilizatori - tramadols	3	27	31
Opiāti		320	374
Amfetamīns		914	1081
Hašišs		302	334
Barbiturāti		24	27
Trankvilizatori		102	41
Tramadols		4	6

Līdzīgi kā iepriekšējos gados, 2012. gadā turpina pieaugt izmeklējamu personu skaits, kuri lietojuši amfetamīnus, opiātus, kaņepju preparātus un augu maisījumus.

4. CITI RPNC DELEĢĒTIE UZDEVUMI

**4.1. Informatīva un konsultatīva atbalsta sniegšana valsts pārvaldes institūcijām garīgās veselības aprūpes jomā**

RPNC sniedz informāciju pēc valsts institūciju un ārstniecības personu rakstveida pieprasījuma saskaņā ar Pacientu tiesību likuma 10. panta piekto daļu no Psihiatriskās palīdzības dienesta pacientu un Narkoloģiskās palīdzības dienesta pacientu datu apstrādes sistēmas.

**RPNC sniegtā informācija pēc institūciju un personu pieprasījuma**

29. tabula

Nr.	Informācijas pieprasītājs	2010.	2011.	2012.
1.	Atbilde sniegta izziņas formā (saskaņā ar Pacientu tiesību likuma 10. panta piekto daļu):	21 367	27 456	27 593
	Ārstniecības iestādēm	3287	2845	3521
	Veselības inspekcijai	62	58	49
	VDEĀK	14	4	5
	Tiesām	858	982	951
	Policijai, citām izziņas iestādēm	13 258	17 927	18 334
	Prokuratūrai	234	229	223
	Ieslodzījuma vietām	268	339	342
	Bāriņtiesām	2246	3053	3007
	Sociālajiem dienestiem	180	383	355
	Citiem (apdrošināšanas sabiedrības, NBS, Valsts probācijas dienests, valsts bērnu tiesību aizsardzības inspektori, VDA, DVI)	960	1636	806
2.	Atbildes uz valsts un pašvaldību iestāžu vēstulēm pēc būtības	*	*	2038
3.	Kopskaits	*	*	29 631

\* Iepriekšējos vadības ziņojumā šī informācija netika apkopota

Skatīt arī 27. tabulu - „Atbilžu un konsultāciju sniegšana par veiktajām ekspertīzēm” (ANPREN)

**RPNC speciālistu – tiesu ekspertu, psihiatru, narkologu - dalība tiesas sēdēs kā ekspertiem**

30. tabula

	2009.	2010.	2011.	2012.
Dalība tiesas sēdēs pēc tiesas uzaicinājuma (eksperta statusā, kas prasa speciālas zināšanas)	267	279	323	362

Šī informācija neattiecas uz tiesas sēdēm par psihiatriskās palīdzības sniegšanu bez pacienta piekrišanas saskaņā ar Ārstniecības likuma 68. pantu (par to – skat., tabulu Nr. 8).

#### 4.2. RPNC speciālistu dalība valsts un pašvaldību komisijās

- Nacionālajā alkoholisma ierobežošanas padomē;
- Narkotiku kontroles un narkomānijas ierobežošanas koordinācijas padomes Piedāvājuma samazināšanas darba grupā, Pieprasījuma samazināšanas darba grupā, Informācijas analīzes darba grupā;
- HIV infekcijas, tuberkulozes un seksuāli transmisīvo slimību izplatības ierobežošanas koordinācijas komisijā;
- Smēķēšanas ierobežošanas valsts komisijā;
- Narkoloģiskās palīdzības dienesta vadītāja ir Pasaules Veselības organizācijas sadarbības partnere alkohola jautājumos un Eiropas Narkotiku un narkomānijas uzraudzības centra (EMCDDA) zinātniskās komitejas riska novērtēšanas ekspertu grupā;
- Tabakas un alkohola kontroles Latvijas nacionālajā koalīcijā;
- Dalība ekspertu komisijā datorspēju marķēšanas un klasifikācijas jautājumos;
- Regulāri piedalās Saeimas komisiju sēdēs jautājumos, kas saistīti ar garīgo veselību un atkarībām;
- Tieslietu ministrijas darba grupā par Sabiedriskās drošības piespiedu līdzekļu koncepcijas projekta izstrādi;
- Izglītības un zinātnes ministrijas Valsts izglītības satura centra (VISC) Valsts pedagoģiski medicīniskās komisijas darbā saistībā ar apmācības veida un apjoma piemērošanu izglītojamiem ar īpašām vajadzībām.

#### 4.3. Sniegtās konsultācijas normatīvo aktu projektu un politikas dokumentu izstrādē

**Galvenais speciālists psihiatrijā**, RPNC valdes priekšsēdētājs J. Buģins ir sniedzis atzinumus un priekšlikumus par:

- likumprojektu "Grozījumi Ieroču un speciālo līdzekļu aprites likumā";
- veselības obligātās apdrošināšanas koncepciju;
- „Lielo pilsētu asociācijas” jautājumu par gadījumiem, kad nepilngadīgajiem netiek sniegta obligātā medicīniskā palīdzība, nepilngadīgajam atrodies alkohola reibumā, narkotisko vai citu vielu ietekmē, un psihoneiroloģiskās slimnīcas ārstniecības personas atsakās pieņemt slimnīcā un sniegt palīdzību personām ar izteiktu agresivitāti un redzamiem psihiskiem traucējumiem;
- rīcības plānu nepilngadīgo aizsardzībai no noziedzīgiem nodarījumiem pret tikumību un dzimumneaizskaramību 2010. - 2013. gadam attiecībā par psihoterapijas kā valsts apmaksāta pakalpojuma sniegšanu personām, kuras izdarījušas noziedzīgus nodarījumus pret tikumību un dzimumneaizskaramību, un psihoterapijas palīdzības nodrošināšanu upuriem;
- kārtību, kādā tiek pārskatītas (atceltas) pacientiem noteiktās psihisko un uzvedības traucējumu diagnozes, attiecībā uz personām, kurām padomju laikā diagnoze, iespējams, tika noteikta politisku iemeslu dēļ;
- kritērijiem darba nespējas ilgumam dažādām diagnozēm;
- kritērijiem rindu veidošanai/pacientu nosūtīšanai pie speciālistiem un izmeklējumiem;
- par pasākumiem rindu mazināšanai - rindu un nosūtīšanas organizēšanai, speciālistu kapacitātes celšanai.



**Galvenā speciāliste narkoloģijā, RPNC Narkoloģiskās palīdzības dienesta vadītāja A. Stirna:**

- dalība Ministru kabineta noteikumu grozījumu projektu izstrādē par alkohola, narkotisko un psihotropo vielu ietekmes pārbaudes veikšanas kārtību;
- dalība Ministru kabineta noteikumu grozījumu projektu izstrādē par Latvijā kontrolējamām narkotiskām vielām, psihotropām vielām un prekursoriem;
- dalība likuma „Par Krimināllikuma spēkā stāšanās un piemērošanas kārtību” grozījumu projekta izstrādē;
- dalība likuma „Par tabakas izstrādājumu realizācijas, reklāmas un lietošanas ierobežošanu” grozījumu projekta izstrādē;
- darbs darba grupā „Alkoholisko dzērienu patēriņa mazināšanas un alkoholisma ierobežošanas rīcības plāns 2012. - 2014. gadam” izstrādē.
- ESF projekta „Veselības aprūpes un veselības veicināšanas procesā iesaistīto institūciju personāla tālākizglītība nozares ilgtspējīgai attīstībai” realizācija, nodrošinot teorētisko un praktisko nodarbību vadīšanu trim izglītības programmām:
  - - „Garīgā veselība un atkarīgo pacientu aprūpe multidisciplinārā komandā”;
  - - „Bērnu garīgā veselība”;
  - - „Psihisko un uzvedības traucējumu agrīnā diagnostika primārajā veselības aprūpē”.
- Medicīniskās tehnoloģijas „Opioīdu atkarības pacientu ilgtermiņa farmakoterapija ar metadonu” izstrāde;
- apmācību organizēšana personālam, kuri strādā ilgtermiņa farmakoterapijas programmās valstī;
- priekšlikumi Nacionālam veselības dienestam par nepieciešamiem grozījumiem Ministru kabineta 19.12.2006. noteikumos Nr. 1046;
- priekšlikumi Veselības ministrijai par ārstēšanas ilgumu narkoloģijā un slimību gadījumu izvērtēšanu;
- sniegts viedoklis un priekšlikumi Veselības ministrijai un Nacionālam veselības dienestam par narkoloģisko palīdzību Latgales reģionā”;
- priekšlikumi Veselības ministrijai „Par jauno apreibinošu vielu lietošanas tendencēm Latvijā un jaunu tehnoloģiju nepieciešamību valstī”;
- priekšlikumi par speciālistiem ķīmiķiem toksikologiem, kuri strādā kā tiesu eksperti;
- sagatavotas atbildes fiziskām personām par narkotisko vielu ietekmi Veselības ministrijas uzdevumā;
- sniegti priekšlikumi Veselības ministrijai ilgtermiņa farmakoterapijas ar metadonu vai buprenorfīnu metodes sertifikāta izsniegšanas juridisko pamatu;
- sniegts viedoklis Veselības ministrijai sakarā ar lekšlietu ministrijas lūgumu - paskaidrot alkohola ietekmi uz cilvēka organismu;
- sniegts viedoklis un priekšlikumi Veselības ministrijai par diskusiju materiālu „Veselības aprūpes pakalpojumu sniedzēju izvietojuma plānu līdz 2018. gadam”;
- sniegts viedoklis un priekšlikumi Veselības ministrijai par nepilngadīgām personām, kurām radušies psihiski vai uzvedības traucējumi alkoholisko dzērienu, narkotisko, psihotropo vai citu apreibinošu vielu lietošanas dēļ.

#### **4.4. Konsultāciju sniegšana citām ārstniecības iestādēm**

- Regulāri nodrošinātas ārstu-psihiatru, ārstu-narkologu un psihologu konsultācijas cita profila stacionāros.
- Regulāri nodrošinātas ārstu-psihiatru, ārstu-narkologu un psihologu konsultācijas pēc VDEĀK, ģimenes ārstu u.c. speciālistu lūguma.

#### 4.5. Klīniskās izglītības bāzes nodrošināšana, lai izpildītu valsts un pašvaldību pasūtījumu veselības speciālistu sagatavošanā

Pamatojoties uz 2011. gada 30. septembrī ar Rīgas Stradiņa universitāti noslēgto Sadarbības līgumu Nr. Gr.6-15/2011/0460, RPNC apmāca rezidentus studiju programmās „Psihiatrija” un „Narkoloģija”.

RPNC 2012. gadā ir bijušas darba tiesiskajās attiecības ar 26 Rīgas Stradiņa universitātes Tālākizglītības fakultātes psihiatrijas un narkoloģijas programmas rezidentiem. Rezidentūrās mācības 2012. gadā beiguši 8 rezidenti: 6 psihiatri un 2 narkologi.

RPNC turpinājis darba tiesiskās attiecības ar 4 rezidentūras beidzējiem: 2 psihietriem un 2 narkologiem.

2012. gada septembrī mācības rezidentūrā sāka 6 rezidenti: 5 psihiatrijas, 1 – narkoloģijas programmā.

Centrā strādā 46 apmācītiesīgie ārsti - psihiatrijā, narkoloģijā un psihoterapijā un 2 rezidentu apmācībā iesaistīti speciālisti-psihologi.

Rezidentu apmācības procesu koordinē par konkrētās rezidentūras specialitātes pārraudzību atbildīgie RPNC virsārsti psihiatrijā un narkoloģijā sadarbībā ar augstskolu rezidentūras programmu vadītājiem. Pavisam 2012. gadā specialitātē „Psihiatrija” rezidentūrā tika apmācīti 20 ārstu, bet specialitātē „Narkoloģija” - 3 ārsti.

2012. gadā rotācijas disciplīnās psihiatrija un narkoloģija tika apmācīti **102 rezidenti** no citām ārstniecības iestādēm: Paula Stradiņa klīniskās universitātes slimnīcas, Rīgas Austrumu klīniskās universitātes slimnīcas (Latvijas Infektoloģijas centra), Bērnu klīniskās universitātes slimnīcas, RP SIA "Ādas un seksuāli transmisīvo slimību klīniskais centrs" un RSU Psihosomātiskās medicīnas un psihoterapijas klīnikas, **Nacionālā rehabilitācijas centra „Vaivari”**.

Uz 2011. gada 28. oktobra iekšējā normatīvā akta „Rezidentūras un finanšu plūsmas organizācijas kārtība VSIA „Rīgas psihiatrijas un narkoloģijas centrs” pamata izdoti šādi rīkojumi:

- RPNC 02.01.2012. rīkojums nr. 01-05/2 „Par rezidentiem”;
- RPNC 17.12.2012. rīkojums nr. 01-05/111 „Par apmācītiesīgajiem ārstiem”.

RPNC apmācīti arī Latvijas universitātes Rīgas medicīnas koledžas studenti. RPNC praksi izgājuši 19 studentu ar augstskolu nosūtījumiem, bet pētījumus psihiatrijā un narkoloģijā veikuši 19 studenti

#### 4.6. Sociālo pakalpojumu sniegšana

RPNC sociālo pakalpojumu darbu ārstniecības struktūrvienībās 2012. gadā pildīja 6 sociālie darbinieki, 1 no tiem tika finansēts no Rīgas pašvaldības (vienas slodzes apmērā). Gada laikā sociālie darbinieki piedalās 2000 – 2500 klientu (RPNC pacientu) sociālo problēmu risināšanā. RPNC sociālo darbinieku darba specifika saistās ar 27 pakalpojumu veidiem.

Katram pacientam-klientam tiek aizpildīta klienta karte, tiek sniegtas konsultācijas ģimenes locekļiem, notiek izskaidrošanas un padomdevēja darbs ar pacientu ģimenēm, tuviniekiem, kuri bieži vien neizprot slimības norisi un pacientu pašu. Gadījumos, kad trūkst jebkādas informācijas par klientu, ģimenes locekļi tiek meklēti un apzināti, sadarbojoties ar sociālajiem dienestiem, policiju, bāriņtiesām u.c. Daudziem klientiem nepieciešams kārtot dokumentus pārvešanai uz ilgstošas sociālās aprūpes institūcijām.

Ikdienā tiek novērtēta klienta pašaprūpes spēja, notiek intervēšana, anketēšana, sociālās diagnozes izvirzīšana, problēmsituācijas noskaidrošana. Tiek atjaunoti dokumenti (pase, dzimšanas apliecība, VDEĀK izziņa, invalīda apliecība, represētas personas apliecība u.c.), ja klients to nespēj veikt patstāvīgi vai viņam nav aizgādņa. Nereti nepieciešams noformēt pensijas un pabalstus. Notiek koordinācijas darbs ar valsts un pašvaldību iestādēm, dažādām institūcijām – policija, namu apsaimniekotājiem, namīpašniekiem (pacientu īpašumu apzināšana, komunālo maksājumu pārrēķini), kontaktēšanās ar zvērīnātiem tiesu izpildītājiem u.c. personām un institūcijām pacientu interešu aizstāvībā). Ministru kabineta 2006. gada 19. decembra

noteikumi Nr. 1046 „Veselības aprūpes organizēšanas un finansēšanas kārtība”, pēc kuriem tiek aprēķināts finansējums RPNC, neparedz sociālo darbinieku apmaksu.

#### 4.7. Ilgstoša sociālā aprūpe un rehabilitācija

Kā ilgstošas sociālās aprūpes sniedzējs RPNC noteikts ar Ministru kabineta 2009. gada 25. jūnija rīkojumu nr. 416 „Par ilgstošas sociālās aprūpes un sociālās rehabilitācijas pakalpojumu nodrošināšanu valsts sabiedrībā ar ierobežotu atbildību "Rīgas psihiatrijas un narkoloģijas centrs", valsts sabiedrībā ar ierobežotu atbildību "Daugavpils psihoneiroloģiskā slimnīca", valsts sabiedrībā ar ierobežotu atbildību "Slimnīca "Ģintermuiža"" un valsts sabiedrībā ar ierobežotu atbildību "Strenču psihoneiroloģiskā slimnīca"".

Ilgstošas sociālās aprūpes centrs „Vecpiebalga” (SAC) uzņem personas ar smagiem garīgās veselības traucējumiem.

#### Ilgstošas sociālās aprūpes centra „Vecpiebalga” klienti

31. tabula

	2010.	2011.	2012.
Klientu vietu skaits	74	74	74
No jauna iestājušies klienti	15	12	10
No klientu kopskaita			
rīcībspējīgi	13	12	8
rīcībnespējīgi	2	-	2
sievietes	5	7	8
vīrieši	10	5	2
Izrakstīto klientu skaits	15	12	11
no tiem mirušie	5	4	4

SAC klientu aprūpē darbojas ārstniecības personāls (medicīnas māsa) un ārstniecības atbalsta personāls (SAC vadītāja, darba terapeits, sociālais darbinieks, sociālais rehabilitētājs, saimniecības māsa, aprūpētāji).

#### 4.8. Informācijas sniegšana fiziskām personām, sniedzot atbildes uz iesniegumiem, 2012. gads

32. tabula

Atbildes uz fizisku personu iesniegumiem	322
Izziņas no Medicīniskā arhīva pēc datu subjekta pieprasījuma	752

Atbildes uz fizisku personu iesniegumiem tiek sniegtas, ievērojot Iesniegumu likumu Informācijas atklātības likumu, Fizisko personu datu aizsardzības likumu, Pacientu tiesību likumu un citus normatīvos aktus, sniedzot atbildes uz iesniegumiem pēc būtības.

## 5. BŪTISKĀKĀS IZMAIŅAS 2012. GADĀ

**5.1. Izmaiņas**

- 1) 2012. gada 10. decembrī Ārkārtas dalībnieku sapulce no jauna apstiprina amatā valdes priekšsēdētāju Jāni Buģinu un valdes locekli Irinu Starkovu, kā arī veic izmaiņas RPNC Statūtos. 2012. gada 27. decembrī veiktas attiecīgas izmaiņas Komercreģistrā;
- 2) izstrādāta un apstiprināta Veselības ministrijā „Rīgas psihiatrijas un narkoloģijas centra stratēģija 2012. – 2018. gadam”;
- 3) izstrādāts un apstiprināts Veselības ministrijā „Rīgas psihiatrijas un narkoloģijas centra biznesa plāns 2012. – 2015. gadam”;
- 4) Psihiatriskās palīdzības dienesta stacionāra 20. nodaļa (2012. gada martā pārcelta no Tvaika ielas 2, Rīgā, uz renovētām telpām Veldres ielā 1 a, Rīgā;
- 5) par četrām gultām samazināts Psihiatriskās palīdzības dienesta stacionāra gultu skaits, sasniedzot skaitu 496;
- 6) Narkoloģiskās palīdzības dienesta stacionāra narkomānu rehabilitācijas nodaļā pārcelta uz Tvaika ielu 2, Rīgā;
- 7) 2012. gada 06. decembrī atklātas jaunuzceltā un renovētā Garīgās veselības ambulatorās aprūpes nodaļas ēkas Ļermontova ielā 1, Rīgā. Projekts īstenots ar Eiropas Reģionālās attīstības fonda līdzfinansējumu Ls 773 705 apmērā.

**5.2. Attīstības projekts**

Pārskata periodā RPNC turpina realizēt Attīstības projektu, kura finansējumu nodrošina Eiropas Reģionālās attīstības fonda (ERAF) projekta „Veselības aprūpes infrastruktūras uzlabošana valsts SIA „Rīgas psihiatrijas un narkoloģijas centrs”” (līgums Nr. 3DP/3.1.5.3.1/10/IPIA/VEC/022) līdzekļi, valsts galvotā aizdevuma līdzekļi un RPNC līdzfinansējums.

Attīstības projekta ietvaros pārskata periodā:

- nodota ekspluatācijā par LVL 469 712 renovētā Neurožu un depresiju nodaļas ēka Rīgā, Veldres ielā 1a;
- rekonstruēta ēka lit.002 un uzbūvēta jauna ēka ambulatorā centra Rīgā, Ļermontova ielā 1, vajadzībām, kopā ieguldot LVL 1 600 692.

Savukārt, lai nodrošinātu stacionāra infrastruktūras Rīgā, Tvaika ielā 2, attīstību, pārskata periodā noslēgts līgums par ēku rekonstrukcijas būvdarbu tehniskā projekta izstrādi LVL 640 500 vērtībā.

**5.3. No jauna apstiprināti maksas pakalpojumu cenrāži**

- 1) Ar 12.09.2012. spēkā Psihiatriskās palīdzības dienesta un Diagnostiskās un sociālās rehabilitācijas daļas maksas pakalpojumu cenrādis (valdes sēdes 12.09.2012. lēmums) RPNC 12.09.2012. rīkojums nr. 01-05/75 „Par maksas pakalpojumu cenrāžiem PPD Diagnostiskās un sociālās rehabilitācijas daļā”.
- 2) Ar 07.01.2013. spēkā Narkoloģiskās palīdzības dienesta Alkohola, narkotisko un psihotropo vielu reibuma ekspertīzes nodaļas maksas pakalpojumu cenrādis (valdes sēdes 30.11.2012. lēmums). RPNC 26.06.2012. rīkojums nr. 01-05/51 „Par Narkoloģiskās palīdzības dienesta maksas pakalpojumu cenrāžiem”.
- 3) RPNC 12.03.2012. rīkojums nr. 01-05/15 „Par maksas pakalpojumu cenrāžiem”.

- 4) RPNC 13.06.2012. rīkojums nr. 01-05/41 „Par Narkoloģiskās palīdzības dienesta maksas pakalpojumu cenrāžiem”.
- 5) RPNC 26.06.2012. rīkojums nr. 01-05/52 „Par maksas pakalpojumu cenrāžiem”.
- 6) RPNC 26.06.2012. rīkojums nr. 01-05/54 „Par Dokumentu noformēšanas maksas pakalpojumu cenrādi”.
- 7) RPNC 24.09.2012. rīkojums nr. 01-05/81 „Par Narkoloģiskās palīdzības dienesta maksas pakalpojumu cenrāžiem”.

## 6. IEKŠĒJĀ KONTROLE

### 6.1. Visaptverošas kvalitātes sistēmas ieviešanas uzsākšana

Atbilstoši Veselības ministrijas 08.06.2012. vēstulei Nr. 01-16.09/2550 „Par prasībām iekšējās kontroles sistēmai” par Ministru kabineta 08.05.2012. noteikumiem Nr. 326 „Noteikumi par iekšējās kontroles sistēmu tiešās pārvaldes iestādēs” un Veselības ministres 19.04.2012. rīkojumu Nr. 100 „Par iekšējā audita sistēmu”, RPNC vadība iepazinās ar visaptverošas kvalitātes vadības sistēmas apraksta darba variantu un valdes sēdē atbalstīja kvalitātes vadības sistēmas ieviešanas uzsākšanu.

#### Īss apraksts

Pamatnostādnes „Veselības aprūpes kvalitātes un pacientu drošības starptautiskās pamatnostādnes”, kuru *Joint Commission International (JCI, Apvienotā Starptautiskā Komisija, 2008. gads)* izveidoja, lai apmierinātu daudzveidīgās veselības aprūpes pakalpojumu plānotāju, vadītāju un sniedzēju vajadzības visaptverošas kvalitātes nodrošināšanā.

Šajā procesā nepieciešama objektīva informācija stratēģisku un finansiālu lēmumu pieņemšanai, lai uzlabotu sabiedrībai sniedzamo pakalpojumu drošību un kvalitāti, kā nodrošināšanai nereti trūkst instrumentu informācijas apkopošanai un analīzei par riska pakāpi veselības aprūpes iestādēs un organizācijās un neļauj stratēģiski pareizi virzīt resursus kvalitātes un drošības pilnveidošanai. Visaptverošā universālā kvalitātes vadības sistēma var tikt pielietota gan individuālās veselības aprūpes organizācijas vajadzībām, gan nacionāla līmeņa prioritāšu noteikšanai. Sistēma ļauj plašam veselības aprūpes organizāciju lokam un sabiedrības veselības organizācijas un vadības sistēmas organizāciju lokam veidot ar akreditāciju nesaistītu stratēģiju, lai uzlabotu sabiedrībai sniedzamo veselības aprūpes pakalpojumu drošību un kvalitāti, kā arī papildina un pamato citu kvalitātes un drošības instrumentu, izglītības un pieredzes apmaiņas stratēģiju ieviešanu.

Gada pēdējā ceturksnī ar Veselības ministrijas un Latvijas veselības ekonomikas asociācijas (LVEA) atbalstu tika izveidota darba grupa ar Pamatnostādņu pielāgošanā iesaistīto iestāžu pārstāvjiem, kuras darbības rezultāts būs valsts apstākļiem piemērotas universālas visaptverošas kvalitātes vadības sistēmas ieviešana ārstniecības iestādēs.

### 6.2. Pasākumi līdzekļu lietderīgai un ekonomiskai izmantošanai

RPNC 06.08.2012. rīkojums nr. 01-05/66 „Par amatiem, kuru pienākumu pildīšanai nepieciešams mobilais tālrunis, un Centra apmaksāto mēneša limitu”.

### 6.3. Darbības darba kvalitātes un sniegto ārstniecības pakalpojumu kvalitātes uzlabošanai, kontrolei un ārstniecības rezultātu analīzei:

- 1) RPNC 02.01.2012. rīkojums nr. 01-05/1 „Par pilnvarām medikamentu saņemšanai no aptiekas”;
- 2) RPNC 27.02.2012. rīkojums nr. 01-05/14 „Par Psihiatriskās palīdzības dienesta 20. nodaļas pārvietošanu”;
- 3) RPNC 27.02.2012. rīkojums nr. 01-05/14A „Par gultu skaitu 20. nodaļā”;
- 4) RPNC 13.03.2012. rīkojums nr. 01-05/18 „Par vīrusu saslimšanas ierobežošanas pasākumiem”;
- 5) RPNC 23.03.2012. rīkojums nr. 01-05/19 „Par psihiatra un narkologa atzinumu transportlīdzekļa vadītājam vai pretendentam”;
- 6) RPNC 02.04.2012. rīkojums nr. 01-05/20 „Par ārstu konsilijiem”;
- 7) RPNC 02.04.2012. rīkojums nr. 01-05/20A „Par pilnvarām medikamentu saņemšanai no aptiekas”;
- 8) RPNC 04.06.2012. rīkojums nr. 01-05/38 „Par medicīniskās rehabilitācijas darba optimizāciju (multiprofesionālas speciālistu komandas izveide”;

- 9) RPNC 18.06.2012. rīkojums nr. 01-05/47A „Par Narkoloģiskā stacionāra 25. nodaļas darbības izbeigšanu”;
- 10) RPNC 06.07.2012. rīkojums nr. 01-05/60 „Par infekcijas saslimšanas ierobežošanas pasākumiem”;
- 11) RPNC 13.07.2012. rīkojums nr. 01-05/62 „Par psihiatra atzinumu par veselības stāvokli civilās aviācijas personālam”;
- 12) RPNC 13.07.2012. rīkojums nr. 01-05/63 „Par pacientu uzņemšanu 4. nodaļā”;
- 13) RPNC 16.07.2012. rīkojums nr. 01-05/64 „Par amatiem”;
- 14) RPNC 17.07.2012. rīkojums nr. 01-05/65 „Par darba grupas izveidošanu amata aprakstu aktualizēšanai un izstrādei”;
- 15) RPNC 29.08.2012. rīkojums nr. 01-05/71 „Par stacionāra 2. un 18. nodaļu”;
- 16) RPNC 31.08.2012. rīkojums nr. 01-05/73 „Par atbildīgo amatpersonu ugunsdrošībā”;
- 17) RPNC 05.10.2012. rīkojums nr. 01-05/86 „Par nesertificētu medicīnas māsu darbu sertificētu ārstniecības personu vadībā Psihiatriskās palīdzības dienesta stacionāra 32. nodaļā”;
- 18) RPNC 22.11.2012. rīkojums nr. 01-05/96 „Par ambulatoro centru „Pārdaugava” un ATPE nodaļu”;
- 19) RPNC 03.12.2012. rīkojums nr. 01-05/103 „Par personāla darba grafikiem TPEPA centrā”.

#### **6.4. Ar rīkojumiem izveidotas komisijas, darba grupas**

1. RPNC 11.01.2012. rīkojums nr. 01-05/5 „Par komisijas izveidi (pacients B.)”;
2. RPNC 13.02.2012. rīkojums nr. 01-05/10 „Par komisijas izveidi galdnieku darbnīcas darbības nodrošināšanai”;
3. RPNC 24.02.2012. rīkojums nr. 01-05/13 „Par komisijas izveidi”(receptes pazušana);
4. RPNC 12.04.2012. rīkojums nr. 01-05/25 „Par komisijas izveidi skaidrojuma gatavošanai Veselības inspekcijai uz aktu Nr. VIS/S/Am-2/2012”;
5. RPNC 19.06.2012. rīkojums nr. 01-05/48 „Par komisijas izveidi (4. nodaļa)”;
6. RPNC 25.06.2012. rīkojums nr. 01-05/51 „Par nelaimes gadījumu 17. nodaļā”;
7. RPNC 02.07.2012. rīkojums nr. 01-05/57 „Par komisijas izveidi (16. nodaļa)”;
8. RPNC 30.08.2012. rīkojums nr. 01-05/72 „Par komisijas izveidi (32. nodaļa)”;
9. RPNC 04.10.2012. rīkojums nr. 01-05/85 „Par komisijas izveidi (pacients S.)”;
10. RPNC 08.10.2012. rīkojums nr. 01-05/87 „Par komisijas izveidi (dr. A.)”;
11. RPNC 29.11.2012. rīkojums nr. 01-05/100 „Pa pacientes K. stacionēšanas apstākļiem”;
12. RPNC 20.12.2012. rīkojums nr. 01-05/113 „Par komisijas izveidi (pacients J.)”.

#### **6.5. Apstiprināti iekšējie normatīvie akti**

- 13.06.2012. apstiprināti Grozījumi iekšējā normatīvajā aktā „Videonovērošanas un videonovērošanā iegūto personas datu turpmākās apstrādes kārtība Alkohola, narkotisko un psihotropo vielu reibuma ekspertīzes nodaļā”
- 17.07.2012. apstiprināti Grozījumi iekšējā normatīvajā aktā „Dokumentu pārvaldības kārtība”
- 28.12.2012. apstiprināta Kārtība narkotisko vielu atkarības slimnieku uzņemšanai ilgtermiņa farmakoterapijas programmā un nodrošinot ilgtermiņa farmakoterapiju.

### 6.6. Apstiprinātas iekšējās lietošanas medicīniskās un pieprasījumu veidlapas

- Psihiatra atzinums transportlīdzekļa vadītājam vai pretendentam, ja nav medicīnisku pretindikāciju (RPNC 23.03.2012. rīkojums nr. 01-05/19)
- Psihiatra atzinums transportlīdzekļa vadītājam vai pretendentam, ja ir medicīniskas pretindikācijas (RPNC 23.03.2012. rīkojums nr. 01-05/19)
- Narkologa atzinums transportlīdzekļa vadītājam vai pretendentam, ja nav medicīnisku pretindikāciju (RPNC 23.03.2012. rīkojums nr. 01-05/19)
- Narkologa atzinums transportlīdzekļa vadītājam vai pretendentam ja ir medicīniskas pretindikācijas (RPNC 23.03.2012. rīkojums nr. 01-05/19)
- Vienošanās par pacienta iemaksu forma (RPNC 15.06.2012. rīkojums nr. 01-05/46)
- Līguma par disulfirama depo preparāta implantēšanu forma (RPNC 06.06.2012. rīkojums nr. 01-05/39)
- Psihiatra atzinums - nav konstatētas medicīniskas kontrindikācijas, civilās aviācijas personālam (RPNC 13.07.2012. rīkojums nr. 01-05/62)
- Psihiatra atzinums - ir konstatētas medicīniskas kontrindikācijas, civilās aviācijas personālam (RPNC 13.07.2012. rīkojums nr. 01-05/62)

### 6.7. Pasākumi personas datu aizsardzībai

Personas datu aizsardzībai RPNC tiek ļoti uzmanīgi sekots, lai nosargātu personas tiesību uz privāto dzīvi. Īpaša uzmanība tiek pievērsta pacientu sensitīvo datu apstrādei. Pacientu sensitīvos datus izsniedz vienīgi uz rakstveida iesnieguma/pieprasījuma pamata, izvērtējot, vai ir tiesiskais pamats personas sensitīvo datu apstrādei.

Lai regulētu personas datu apstrādi, 2012. gadā tika izdoti šādi rīkojumi

- RPNC 09.05.2012. rīkojums nr. 01-05/31 „Par Vienošanos par pacienta iemaksu”;
- RPNC 13.06.2012. rīkojums nr. 01-05/44 „Par VSIA „Rīgas psihiatrijas un narkoloģijas centrs” ierobežotas pieejamības informācijas sarakstu”;
- RPNC 15.06.2012. rīkojums nr. 01-05/46 „Par grozījumu 2012. gada 9. maija rīkojumā Nr. 01-05/31 „Par Vienošanos par pacienta iemaksu”;
- RPNC 04.07.2012. rīkojums nr. 01-05/59 „Par pārbaudi PPD stacionāra 9. nodaļā un Medicīnas arhīvā”.
- RPNC 13.07.2012. rīkojums nr. 01-05/62 „Par psihiatra atzinumu par veselības stāvokli civilās aviācijas personālam”.

Veiktas konsultācijas Pacientu tiesību likuma 10. panta piektajā daļā paredzēto personu un institūciju pārstāvjiem (valsts un pašvaldību policija, prokuratūra, Satversmes aizsardzības birojs) par personas datu pieprasījumu pamatotību, apstrādi norādītajam mērķim.

Regulāri tiek sniegti skaidrojumi pacientu tuviniekiem par personas datu apstrādes tiesisko pamatu.

Sniegti skaidrojumi zvērinātiem advokātiem par to, ka normatīvie akti neparedz viņu klientu vai citu lietā iesaistītu personu personas datu un jo īpaši - sensitīvo personas datu apstrādi, tos izsniedzot advokātiem.

2012. gadā notika lietas iztiesāšana Rīgas tiesu nama Administratīvajā rajona tiesā, lietā Nr. A420439812, ar kuru jurists, RPNC pacients, J. Z. cēla prasību pret Veselības ministriju un RPNC par viņa personas datu izmantošanu (ņemšanu uzskaitē, nodošanu Ar noteiktām slimībām slimojošo pacientu reģistram). Tiesa J. Z. prasību neapmierināja.

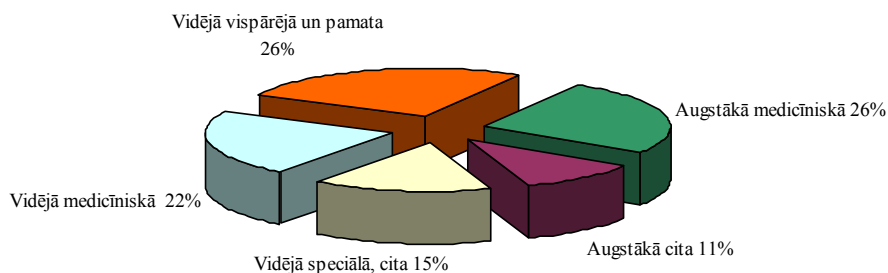


## 7. PERSONĀLS. PERSONĀLA ATTĪSTĪBA

RPNC 2012. gada 31. decembrī bija nodarbināti 858 darbinieki, no tiem 659 sievietes un 199 vīrieši. 37 % nodarbināto ir augstākā izglītība, tajā skaitā 26 % - augstākā medicīniskā.

### 1. grafiks

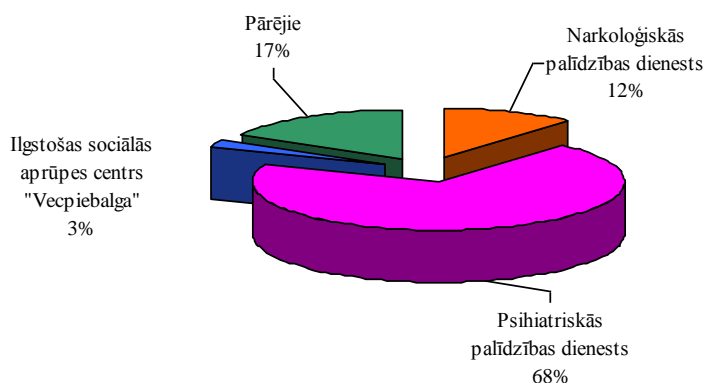
Izglītības līmeņi, 2012.gads



No visiem darbiniekiem pamatfunkciju – psihiatriskās medicīniskās palīdzības veikšanai nodarbināti 68 %, narkoloģiskās palīdzības sniegšanai – 12 %, bet ilgstošas sociālās aprūpes un rehabilitācijas sniegšanai – 3 %.

### 2. grafiks

Darbinieku sadalījums pa nozarēm, 2012.gads



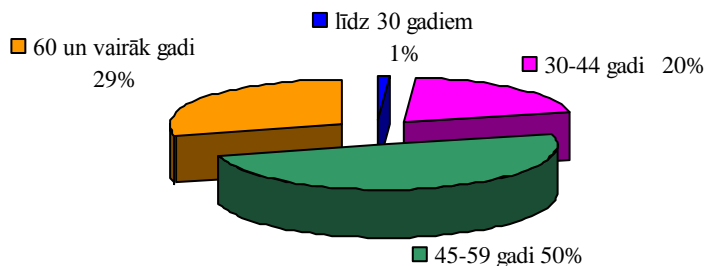
RPNC pamatfunkciju - pacientu ārstniecisko un aprūpes procesu - nodrošina 114 ārsti, 13 psihologi un psihoterapeiti, 8 rehabilitācijas speciālisti (ergoterapeiti, mākslas terapeiti, un citi), 244 māsas, 361 aprūpes atbalsta darbinieki (medicīnas māsas palīgi, sanitāri, pacientu reģistratori, saimniecības pārziņi, sociālie

darbinieki un citi). Bez tam RPNC nodarbināti 118 darbinieki, kuri nodrošina funkcionālo vadību un saimnieciski tehnisko apkalpošanu (vadība, grāmatveži, juristi, ekonomisti, lietveži, tehniskie darbinieki, medicīniskā arhīva darbinieki, autovadītāji, elektriķi, sanitārtehiķi, apkopēji, sētnieki un citi).

Šobrīd pirmspensijas vai pensijas vecumā ir 29 % ārstu un 21 % vidējā medicīniskā personāla.

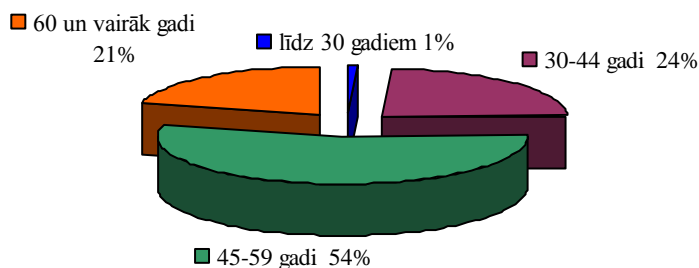
### 3. grafiks

Ārstu sadalījums pa vecuma grupām, 2012.gads



### 4. grafiks

Māsu sadalījums pa vecuma grupām, 2012.gads

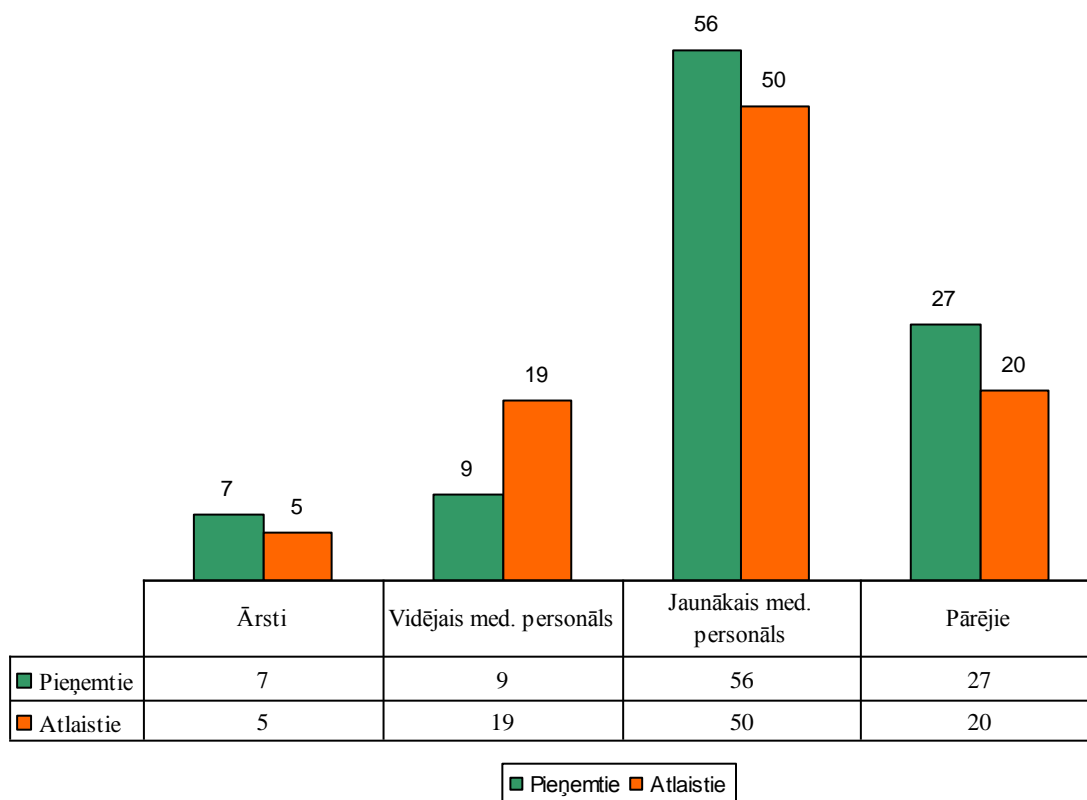


2012. gadā pieņemti 99 darbinieki, atlaisti 94 darbinieki. Personāla mainības analīze rāda, ka galvenais iemesls darba tiesisko attiecību izbeigšanai 2012. gadā ir darbinieka uzteikums.

Kopumā personāla aiziešanas koeficients ir tuvinājies atjaunošanas koeficientam (10,9 % - aiziešanas koeficients, 11,5 % - atjaunošanas koeficients). Personāla mainības analīze rāda, ka 2012. gadā visaugstākā kadru mainība ir bijusi jaunākajam medicīniskajam personālam, no visiem atlaistajiem – 53 %.

5. grafiks

Pieņemtie un atlaistie darbinieki, 2012.gads



Galvenais iemesls darba tiesisko attiecību izbeigšanai 2012. gadā bija darbinieka uzteikums. Pamatcēlonis darbinieku aiziešanai ir zema atalgojuma, liels psihoemocionālais risks darba vietā, pārāk lielā darba intensitāte un īpašie darba apstākļi, kā arī psihiatrijas un narkoloģijas specialitāšu zema prestiža.

**Darbinieku izglītošana, kvalifikācijas celšana**

Personāla izglītošanas un kvalifikācijas paaugstināšanas mērķis ir veicināt tāda zināšanu līmeņa sasniegšanu, lai darbinieki spētu veikt savus pienākumus profesionāli un kvalitatīvi.

RPNC 2012. gadā nodarbinātās ārstniecības personas paaugstināja kvalifikāciju Latvijas Ārstu biedrības, Latvijas Māsu asociācijas, Garīgās veselības aprūpes māsu apvienības, Rīgas Stradiņa universitātes, Latvijas Psihiatru asociācijas, Rīgas Austrumu klīniskās universitātes slimnīcas Izglītības daļas, P. Stradiņa klīniskās universitātes slimnīcas mācību zinātnes daļas organizētajās profesionālo zināšanu un prasmju pilnveides programmās, gan RPNC organizētajosursos un semināros.

Pavisam 2012. gadā tālākizglītības pasākumos – kvalifikāciju uzturošos semināros piedalījās 59 māsas, bet konferencēs – 148 māsas. 2012. gadā tika apmācīti neatliekamās medicīniskās palīdzības un katastrofu medicīnas jautājumos 56 māsas. Turpinājās arī jaunākā medicīnas personāla izglītošana. Māsu palīgu, sanitāru, darbinieku ēdiena sadalē, saimniecības pārziņu tālākizglītības programmā "Minimālās higiēnas prasības pārtikas uzņēmumā" tika apmācīti 116 RPNC darbinieki.

2012. gadā augstākajās mācību iestādēs mācījās 37 RPNC darbinieki, bet arodizglītību māsas palīga un aprūpētāja profesijā apguva 19 darbinieki.

2012. gadā resertificēti 17 ārsti un 55 māsas.

Nozīmīgu darbu RPNC speciālisti veica, iesaistoties rezidentu, citu specialitāšu studentu un vidējā medicīnas personāla apmācībā, kā arī veicot zinātniski pētnieciskā darba vadību. (Skatīt sadaļu

4.5. „Klīniskās izglītības bāzes nodrošināšana, lai izpildītu valsts un pašvaldību pasūtījumu veselības speciālistu sagatavošanā”.)

Administratīvā un saimnieciskā nodrošinājuma 20 darbinieki apmeklēja seminārus par aktuāliem uzņēmuma vadības, grāmatvedības kārtības, darba aizsardzības un citiem jautājumiem.

## Ārstu klīniskās konferences

33. tabula

Nr.	Tēma	Uzstājas	Atbildīgā persona
1.	Netradicionālā medicīna	Tibetas ārstniecības speciālists	dr. Arāja
2.	Depakine Chrono lietošana šizofrēnijas pacientiem	dr. Barinova	dr. Arāja
3.	EEG – pierakstu atšķirības epilepsijas un šizofrēnijas pacientiem	dr. Zālīte	dr. Arāja
4.	Pacienta X demonstrācija	dr. Bezborodovs	prof. M. Caune
5.	Pacienta X demonstrācija	dr. Šternberga	prof. M. Caune
6.	Pacienta X demonstrācija	dr. Tērauds	
7.	Eiropas psihiatru kongress 1) novitātes psihiatrijā; 2) novitātes narkoloģijā	dr. Tērauds dr. Stirna	dr. Arāja
8.	Pacienta X demonstrācija	dr. Doķe	prof. Caune
9.	Pacienta X demonstrācija	dr. Bezborodovs	prof. Caune
10.	Pacienta X demonstrācija	dr. Iznovs	prof. Caune
11.	Pacienta X demonstrācija	dr. Vrubļevskis	prof. Caune
12.	Medikamentozais hepatīts, taukainā hepatoze	dr. I. Tolmane	dr. Ķiece
13.	Obstipācijas Atbalsta grupas RPNC	dr. B. Pakere dr. I. Bite	dr. Arāja
14.	Hroniska sirds mazspēja	dr. J. Raibarts	dr. Arāja
15.	Pacienta X demonstrācija	dr. D. Dūša	prof. Caune
16.	Psihiatru gada konference	dr. E. Tērauds	dr. E. Tērauds
17.	Sociālantropologa lekcija	Tjalžanska	dr. Arāja

## 8. STARPTAUTISKĀ SADARBĪBA

Turpinājās 1996. gadā aizsāktais divpusējas sadarbības projekts ar Vācijas Oberfrankenas zemes Baireitas pilsētas psihiatrisko klīniku garīgās veselības aprūpes profesionāļu apmācībai. Projekta mērķis: veicināt RPNC garīgās veselības aprūpes profesionāļu (ārstu, māsu, psihologu, sociālo darbinieku, ergoterapeitu, aprūpes organizētāju, rezidentu u.c.) apmācību gan Latvijā (īkgadēji lekciju cikli ar vieslektoru uzstāšanos), gan Vācijā. Kopumā Baireitas klīnikā apmācībā piedalījušies vairāk nekā 70 garīgās veselības aprūpes profesionāļu no Latvijas.



2012. gadā apmaiņas vizīšu apjoms sašaurinājies līdz šauri zinātniskam līmenim Rīgas Stradiņa universitātes Psihiatrijas un narkoloģijas katedras ietvaros.. Šāda sadarbība ļauj sekot jaunākajām tendencēm garīgās veselības aprūpes organizēšanā un pacientu ārstēšanā pasaulē, klīnikas darba organizēšanā un zinātniski pamatotas labas prakses pielietošanā garīgās veselības aprūpē.



2012. gadā tika sagatavots projekta pieteikums dalībai Partnerības projektā par garīgās veselības aprūpes sistēmas pakalpojumu lietotāju aprūpi saistībā ar alternatīvu aprūpes metožu ieviešanu fiziskas ierobežošanas un izolēšanas vietā (*Practices, procedures and alternatives for using seclusion and restraining measures with persons suffering from mental illness*) ar ES valstu piedalīšanos. Mobilitātes projekta pieteikums Latvijas Valsts izglītības attīstības aģentūrā (VIAA) tika iesniegts 2012. gada februārī, tomēr netika akceptēts. Projekta aktivitātēm tiek sekots līdzī neklātienē.



2011. gada sākumā RPNC iesaistījās Eiropas Savienības (ES) kopīgas veselības programmas par Alcheimera slimību (*EU Health Programme for a Joint Action on Alzheimer disease*) darbībā. Projekts tika uzsākts 2011. gada 1. aprīlī. Projekta ilgums 24 mēneši, kuru laikā paredzētas divas koordinācijas sanāksmes un viena noslēdzošā tikšanās noslēguma rezultātu izplatīšanai ES dalībvalstīs. Projektu finansē ES. RPNC piedalās kā asociētais partneris. Projekta paredzēti sekojoši darbības virzieni:

1. epidemioloģisko datu apkopošana;
2. agrīnās diagnostikas uzlabošana;
3. ārpustacionāra aprūpes uzlabošana;
4. uzlabojumi pacientu tiesību un rīcībspējas jomā;

2012. gadā turpinājās projekta aktivitātes. RPNC pārstāvji piedalījās divās projekta darba grupās, regulāri apkopojot Latvijas pieredzi visdažādākajos jautājumos četros projekta galvenajos virzienos salīdzinājumā ar citu valstu pieredzi. Savāktie materiāli pēc apkopošanas un apstrādes nokļūst projekta mājas lapā <http://www.alcove-project.eu/>. Projekta beigās paredzēta iegūto materiālu un pieredzes izplatīšana projekta partneru valstīs, kā arī pārējās ES valstīs.

Valdes priekšsēdētājs  
Valdes locekle

Jānis Buģins  
Irina Starkova

## FINANŠU PĀRSKATS

## PELŅAS VAI ZAUDĒJUMU APRĒĶINS PAR 2012. GADU

(pēc apgrozījuma izmaksu metodes)

34. tabula

Nr.	RĀDĪTĀJA NOSAUKUMS	PIEZĪMES NUMURS	2012. LVL	2011. LVL
1	Neto apgrozījums	1	7 028 713	7 007 565
2	Pārdotās produkcijas ražošanas izmaksas	2	(6 592 350)	(6 628 658)
<b>3</b>	<b>Bruto peļņa vai zaudējumi</b>		<b>436 363</b>	<b>378 907</b>
4	Administrācijas izmaksas	3	(432 929)	(416 978)
5	Pārējie sabiedrības saimnieciskās darbības ieņēmumi	4	6 816	486 582
6	Pārējās sabiedrības saimnieciskās darbības izmaksas	5	(33 415)	(80 513)
7	Pārējie procentu ieņēmumi un tamlīdzīgi ieņēmumi	6	49 108	166 489
<b>8</b>	<b>Peļņa vai zaudējumi pirms ārkārtas posteņiem un nodokļiem</b>		<b>25 943</b>	<b>534 487</b>
9	Ārkārtas izdevumi	7	-	(2 635 198)
<b>10</b>	<b>Peļņa vai zaudējumi pirms nodokļiem</b>		<b>25 943</b>	<b>(2 100 711)</b>
11	Atliktais uzņēmuma ienākuma nodoklis	24	5 753	(7 835)
12	Pārējie nodokļi	8	(16 765)	(14 253)
<b>13</b>	<b>Pārskata gada peļņa vai zaudējumi</b>		<b>14 931</b>	<b>(2 122 799)</b>

**Valdes priekšsēdētājs:****Jānis Buģins****Valdes locekle:****Irina Starkova**

BILANCE 2012. GADA 31. DECEMBRĪ

35. tabula

Aktīvs	Piezīme	31.12.2012. LVL	31.12.2011. LVL
<b>Nemateriālie ieguldījumi</b>			
Koncesijas, patenti, licences, preču zīmes un tamlīdzīgas tiesības	9	9 666	12 894
<b><u>Nemateriālie ieguldījumi kopā</u></b>		<b>9 666</b>	<b>12 894</b>
<b>Pamatlīdzekļi</b>			
Zemes gabali, ēkas un būves un ilggadīgie stādījumi.		8 824 899	9 010 839
Pārējie pamatlīdzekļi un inventārs.		392 416	366 955
Pamatlīdzekļu izveidošana un nepabeigto celtniecības objektu izmaksas		3 198 160	1 112 479
Avansa maksājumi par pamatlīdzekļiem		4 674	306 183
<b><u>Pamatlīdzekļi kopā</u></b>	10	<b>12 420 149</b>	<b>10 796 456</b>
<b><u>Ilgtermiņa ieguldījumi kopā</u></b>		<b>12 429 815</b>	<b>10 809 350</b>
<b>Apgrozāmie līdzekļi</b>			
<b>Krājumi</b>			
Izejvielas, pamatmateriāli un palīgmateriāli.		213 100	204 929
Avansa maksājumi par precēm.		423	-
<b><u>Krājumi kopā</u></b>	11	<b>213 523</b>	<b>204 929</b>
<b>Debitori</b>			
Pircēju un pasūtītāju parādi	12	97 827	125 389
Radniecīgo sabiedrību parādi	13	473	635
Citi debitori	14	7 358	15 019
Nākamo periodu izmaksas	15	81 085	11 135
Uzkrātie ieņēmumi	14	-	53 937
<b><u>Debitori kopā</u></b>		<b>186 743</b>	<b>206 115</b>
<b>Īstermiņa finanšu ieguldījumi</b>			
Depozītu noguldījumi		-	2 530 094
<b><u>Īstermiņa finanšu ieguldījumi kopā</u></b>	16	<b>-</b>	<b>2 530 094</b>
<b>Nauda</b>	17	<b>4 039 161</b>	<b>1 893 649</b>
<b><u>Apgrozāmie līdzekļi kopā</u></b>		<b>4 439 427</b>	<b>4 834 787</b>
<b>Aktīvu kopsumma</b>		<b>16 869 242</b>	<b>15 644 137</b>

Valdes priekšsēdētājs:

Jānis Buģins

Valdes locekle:

Irina Starkova

BILANCE 2012. GADA 31. DECEMBRĪ

36. tabula

Pasīvs	Piezīme	31.12.2012. LVL	31.12.2011. LVL
<b>Pašu kapitāls</b>			
Akciju vai daļu kapitāls, (pamatkapitāls).	18	3 115 098	3 115 098
Ilgtermiņa ieguldījumu pārvērtēšanas rezerve	19	6 544 371	6 544 533
Rezerves:			
d) pārējās rezerves	20	133 422	133 422
Nesadalītā peļņa:	21		
a) iepriekšējo gadu nesadalītā peļņa		(2 097 798)	25 001
b) pārskata gada nesadalītā peļņa		14 931	(2 122 799)
<b><u>Pašu kapitāls kopā</u></b>		<b>7 710 024</b>	<b>7 695 255</b>
<b>Uzkrājumi</b>			
Citi uzkrājumi	32	104 716	82 017
<b><u>Uzkrājumi kopā</u></b>		<b>104 716</b>	<b>82 017</b>
<b>Kreditori</b>			
<b>Ilgtermiņa kreditori</b>			
Aizņēmumi no kredītiestādēm	22	5 529 651	5 529 651
Nākamo periodu ieņēmumi	23	2 348 950	1 268 596
Atliktā nodokļa saistības	24	445 246	451 027
<b><u>Ilgtermiņa kreditori kopā</u></b>		<b>8 323 847</b>	<b>7 249 274</b>
<b>Īstermiņa kreditori</b>			
No pircējiem saņemtie avansi	25	3 450	-
Parādi piegādātājiem un darbuzņēmējiem	26	179 513	170 031
Parādi radniecīgajām sabiedrībām	27	463	666
Nodokļi un valsts sociālās apdrošināšanas obligātās iemaksas	28	176 527	39 767
Pārējie kreditori	29	297 202	275 565
Nākamo periodu ieņēmumi	30	30 730	1 818
Uzkrātās saistības	31	42 770	129 744
<b><u>Īstermiņa kreditori kopā</u></b>		<b>730 655</b>	<b>617 591</b>
<b><u>Kreditori kopā</u></b>		<b>9 054 502</b>	<b>7 866 865</b>
<b>Pasīvu kopsumma</b>		<b>16 869 242</b>	<b>15 644 137</b>

Valdes priekšsēdētājs:

Jānis Buģins

Valdes locekle:

Irina Starkova



**NAUDAS PLŪSMAS PĀRSKATS**  
(sagatavots, izmantojot tiešo metodi)

37. tabula

Mainīgā izdevumu un ieņēmumu posteņa nosaukums	Piezīme	2012. LVL	2011. LVL
<b>A. Pamatdarbības naudas plūsma</b>		<b>310 152</b>	<b>(1 762 498)</b>
1. Ieņēmumi no preču un pakalpojumu pārdošanas		7 042 865	7 055 292
2. Maksājumi piegādātājiem, darbiniekiem, pārējiem pamatdarbības izdevumiem		(6 723 486)	(6 922 079)
3. Pārējās uzņēmuma pamatdarbības ieņēmumi vai izdevumi		(9 227)	(1 895 711)
<b>B. Ieguldīšanas darbības naudas plūsma</b>		<b>809 629</b>	<b>2 262 702</b>
1. Pamatlīdzekļu un nemateriālo ieguldījumu iegāde		(1 823 510)	(849 199)
2. Saņemtie procenti		103 045	112 552
3. Finanšu ieguldījumi (depozīti un vērtspapīri)		2 530 094	2 999 349
<b>C. Finansēšanas darbības naudas plūsma</b>		<b>1 025 731</b>	<b>95 633</b>
1. Samaksātie procenti		(82 353)	(102 652)
2. ERAF līdzfinansējums		1 108 084	198 285
<b>Naudas līdzekļu plūsma kopā ( A+B+C)</b>		<b>2 145 512</b>	<b>595 837</b>
<b>Naudas līdzekļu atlikums perioda sākumā</b>		<b>1 893 649</b>	<b>1 297 812</b>
<b>Naudas līdzekļu atlikums perioda beigās</b>	17	<b>4 039 161</b>	<b>1 893 649</b>

Valdes priekšsēdētājs:

Jānis Buģins

Valdes locekle

Irina Starkova

Pašu kapitāla izmaiņu pārskats

38. tabula

	Pamat- kapitāls	Ilgtermiņa pārvērtē- šanas rezerve	Pārējās rezerves	Nesadalītā peļņa vai nesegtie zaudējumi	Kopā LVL
<b>Atlikums iepriekšējā gadā 2010.12.31.</b>	<b>3 115 098</b>	<b>7 017 240</b>	<b>133 422</b>	<b>25 001</b>	<b>10 290 761</b>
2010.gada nesadalītā peļņa				12 370	12 370
2010.gada peļņas pārvietošana uz iepriekšējo gadu nesadalīto peļņu				(12 370)	(12 370)
Korekcija atliktā nodokļa saistībām 2011.gadā		(468 790)			(468 790)
Pārvērtēto ilgtermiņa ieguldījumu izslēgšana 2011.gadā		(3 917)			(3 917)
2011.gada gada zaudējumi				(2 122 799)	(2 122 799)
<b>Atlikums pārskata gada sākumā 2011.12.31.</b>	<b>3 115 098</b>	<b>6 544 533</b>	<b>133 422</b>	<b>(2 097 798)</b>	<b>7 695 255</b>
2011.gada zaudējumi				(2 122 799)	(2 122 799)
2011. gada zaudējumu pārvietošana uz iepriekšējo gadu nesegtiem zaudējumiem				2 122 799	2 122 799
Pārvērtēto ilgtermiņu ieguldījumu izslēgšana		(190)			(190)
Atliktā nodokļa ietekme uz pārvērtēšanas rezervi		28			28
Pārskata gada peļņa				14 931	14 931
<b>Atlikums uz 2012.12.31.</b>	<b>3 115 098</b>	<b>6 544 371</b>	<b>133 422</b>	<b>(2 082 867)</b>	<b>7 710 024</b>

**Valdes priekšsēdētājs:**

**Jānis Buģins**

**Valdes locekle**

**Irina Starkova**

## FINANŠU PĀRSKATA PIELIKUMS

## 1. GRĀMATVEDĪBAS POLITIKA

**Pārskata sagatavošanas pamats**

Finanšu pārskats sagatavots saskaņā ar Latvijas Republikas likumiem "Par grāmatvedību" un "Gada pārskatu likumu". Gada pārskata sastādīšanā piemēroti Latvijas Republikas Ministru kabineta noteikumi Nr.488 "Gada pārskata likuma piemērošanas noteikumi" un Latvijas Republikas Ministru kabineta noteikumi Nr.481 "Noteikumi par naudas plūsmas pārskata un pašu kapitāla izmaiņu pārskata saturu un sagatavošanas kārtību".

Latvijas grāmatvedības standarti gada pārskata sastādīšanā piemēroti kā labākās prakses apraksti.

Peļņas vai zaudējumu aprēķins ir sagatavots atbilstoši apgrozījuma izmaksu metodei.

Naudas plūsmas pārskats sastādīts pēc tiešās metodes.

Salīdzinot ar iepriekšējo gadu, sabiedrībā lietotās novērtēšanas metodes nav mainītas.

**Pārskata periods**

Pārskata periods ir 12 mēneši no 2012. gada 1. janvāra līdz 2012. gada 31. decembrim.

**Pielietotie grāmatvedības principi**

Pārskata posteņi novērtēti atbilstoši šādiem grāmatvedības principiem:

- 1) pieņemts, ka sabiedrība darbosies arī turpmāk;
- 2) izmantotas tās pašas novērtēšanas metodes, kas izmantotas iepriekšējā pārskata gadā;
- 3) novērtēšana veikta ar pienācīgu piesardzību, ievērojot šādus nosacījumus:
  - a) pārskatā iekļauta tikai līdz bilances datumam iegūtā peļņa,
  - b) ņemtas vērā visas paredzamās riska summas un zaudējumi, kas radušies pārskata gadā vai iepriekšējos gados, arī tad, ja tie kļuvuši zināmi laika posmā starp bilances datumu un dienu, kad gada pārskatu paraksta vadība;
  - c) aprēķinātas un ņemtas vērā visas vērtības samazināšanās un nolietojuma summas neatkarīgi no tā, vai pārskata gads tiek noslēgts ar peļņu vai zaudējumiem;
- 4) peļņas vai zaudējumu aprēķinā ietverti ar pārskata gadu saistītie ieņēmumi un izmaksas neatkarīgi no maksājuma datuma un rēķina saņemšanas vai izrakstīšanas datuma. Izmaksas saskaņotas ar ieņēmumiem attiecīgajos pārskata periodos;
- 5) aktīva un pasīva posteņu sastāvdaļas novērtētas atsevišķi;
- 6) katra pārskata gada sākuma balance saskan ar iepriekšējā gada slēguma bilanci;

7) norādīti visi posteņi, kuri būtiski ietekmē gada pārskata lietotāju novērtējumu vai lēmumu pieņemšanu. Nav norādīti maznozīmīgi posteņi, kuri būtiski nemaina gada pārskatu, bet padara to pārāk detalizētu. Šajā gadījumā bilancē, peļņas vai zaudējumu aprēķinā, naudas plūsmas pārskatā un pašu kapitāla izmaiņu pārskatā norādīti apvienoti posteņi, bet to detalizējums sniegts pielikumā;

8) uzņēmuma saimnieciskie darījumi iegrāmatoti un atspoguļoti gada pārskatā, ņemot vērā to ekonomisko saturu un būtību, nevis tikai juridisko formu.

Atkāpes no grāmatvedības principiem paskaidrotas pielikumā, norādot, kā tās ietekmē sabiedrības līdzekļus un saistības, finansiālo stāvokli un finanšu rezultātus.

### Ieņēmumu atzīšana un neto apgrozījums

Neto apgrozījums ir gada laikā realizēto pakalpojumu vērtības kopsumma bez piešķirtajām atlaidēm un pievienotās vērtības nodokļa.

Ieņēmumi no pakalpojumu sniegšanas tiek atzīti tad, kad tie tiek sniegti.

Pārējie ieņēmumi tiek atzīti šādi:

- a) ieņēmumi no īres – to rašanās brīdī;
- b) ieņēmumi no soda un kavējuma naudām – saņemšanas brīdī.

### Naudas vienība un ārvalstu valūtas pārvērtēšana

Šajā finanšu pārskatā atspoguļotie rādītāji ir izteikti Latvijas nacionālajā valūtā – latos (LVL).

Lats ir brīvi konvertējams gandrīz attiecībā pret visām valūtām un ir atzīts par konvertējamu naudas vienību atbilstoši Starptautiskā valūtas fonda vadlīnijām. Visi darījumi ārvalstu valūtās tiek pārvērtēti latos pēc Latvijas bankas oficiāli noteiktā valūtas kursa attiecīgajā darījuma veikšanas dienā.

Visi monetārie aktīvu un pasīvu posteņi pārrēķināti latos pēc Latvijas Bankas noteiktā kursa pārskata perioda pēdējā dienā.

39. tabula

Valūta	31.12.2012.	31.12.2011.
USD	0.531 LVL	0.544 LVL
EUR	0.702804 LVL	0.702804 LVL

Ārvalstu valūtas kursu svārstību rezultātā gūtā peļņa vai zaudējumi ir atspoguļoti attiecīgā perioda peļņas vai zaudējumu aprēķinā.

### Nemateriālie ieguldījumi un pamatlīdzekļi

Nemateriālie ieguldījumi un pamatlīdzekļi ir uzrādīti iegādes vērtībā, kurai pieskaitītas visas izmaksas, kas tieši attiecas uz ilgtermiņa ieguldījumu iegādi, atskaitot uzkrāto nolietojumu un uzkrāto vērtības samazinājumu. Iegādāto datorprogrammu licenču iegādes vērtība iekļauj licenču iegādes izmaksas un izmaksas, kas radušās, ieviešot tās lietošanā.

Pamatlīdzekļu kārtējā remonta un uzturēšanas izmaksas, kā arī datorprogrammu uzturēšanas izmaksas tiek iekļautas tā perioda peļņas vai zaudējumu aprēķinā, kurā tās ir radušās.

Nolietojumu vērtības samazinājumu aprēķina atbilstoši to paredzamajam lietderīgās lietošanas laikam, sākotnējo vērtību sistemātiski sadalot pa periodiem, atzīst pārskata perioda izdevumos un uzskaita kā uzkrāto nolietojumu. Par nolietojuma uzskaites kārtību ir vadītāja apstiprināts nolikums.

Pamatlīdzekļus pārvērtējot, noraksta uzkrāto nolietojumu. Pārvērtēšanas rezultātā vērtības palielinājums tiek uzrādīts ilgtermiņu ieguldījumu pārvērtēšanas rezervē. Ja konstatēts vērtības samazinājums, tad to vispirms attiecina uz pārvērtēšanas rezervēm, kuras samazina tikai par konkrēta ilgtermiņa aktīva pārvērtēšanas rezerves samazinājuma vērtību.

Pārvērtētam pamatlīdzeklim nolietojumu sāk rēķināt ar nākamā mēneša pirmo datumu pēc pārvērtēšanas.

Zeme netiek pakļauta nolietojuma aprēķinam. Pamatlīdzekļiem nolietojumu un nemateriālajiem ieguldījumiem vērtības samazinājumu aprēķina atbilstoši to paredzamajam lietderīgās lietošanas laikam, sākotnējo vērtību sistemātiski sadalot pa periodiem, atzīst pārskata perioda izdevumos un uzskaita kā uzkrāto nolietojumu, izmantojot šādas vadības noteiktas likmes:

40. tabula

	% gadā
Nemateriālie ieguldījumi, datorprogrammas	20
Ēkas, būves, inženierbūves	1 - 6.67
Transporta līdzekļi	10
Datortehnika, sakaru, biroja, saimniecības un pārējie pamatlīdzekļi	10 - 33.33

Pamatlīdzekļiem un nemateriālajiem ieguldījumiem, kurus iegādājas saskaņā ar līzings nosacījumiem, nolietojumu rēķina pēc tādiem pašiem noteikumiem, kādi piemērojami pārējiem īpašumā esošiem tās pašas grupas aktīviem.

Ja ilgtermiņa ieguldījumi tiek likvidēti vai atsavināti, tos izslēdz no uzskaites, atzīstot izdevumus ilgtermiņa ieguldījuma uzskaites atlikušajā vērtībā.

Nepabeigtās celtniecības objektu sākotnējā vērtība tiek palielināta perioda laikā par aizņēmumu izmaksām un citām tiešajām izmaksām, kas radušās, finansējot attiecīgo objektu laika periodā, kas nepieciešams, lai sagatavotu jaunizveidoto objektu tā paredzētajai lietošanai. Nepabeigtai celtniecībai nolietojums netiek aprēķināts, kamēr attiecīgie aktīvi nav pabeigti un nodoti ekspluatācijā.

### Ilgtermiņa un īstermiņa posteņi

Ilgtermiņa posteņos uzrādītas summas, kuru saņemšanas, maksāšanas vai norakstīšanas termiņi iestājas vēlāk par gadu pēc attiecīgā pārskata gada beigām.

Summas, kas saņemamas, maksājamas vai norakstāmas gada laikā, uzrādītas īstermiņa posteņos.

## Finanšu līzings

Gadījumos, kad pamatlīdzekļi iegūti uz finanšu līzinga nosacījumiem un ir pārņemti ar tiem saistītie riski un atdeve, šie pamatlīdzekļi tiek uzskaitīti tādā vērtībā, par kādu tos varētu iegādāties ar tūlītēju samaksu. Līzinga procentu maksājumi un tiem pielīdzinātie maksājumi tiek iekļauti peļņas vai zaudējumu aprēķinā tajā periodā, kurā tie ir radušies.

## Aizņēmuma izmaksu un citu izmaksu kapitalizācija

Nepabeigtās celtniecības objektu sākotnējā vērtība tiek palielināta par pamatlīdzekļu izveidošanai izmantoto aizņēmumu procentiem un citām tiešajām izmaksām, kas radušās attiecībā ar attiecīgo objektu līdz jaunizveidotā objekta nodošanai ekspluatācijā. Attiecīgā pamatlīdzekļa sākotnējā vērtība netiek palielināta par pamatlīdzekļu izveidošanai izmantoto aizņēmumu procentiem periodos, kad netiek veikti aktīvi nepabeigtās celtniecības objekta attīstības darbi.

## Krājumu novērtēšana

Krājumi novērtēti izmantojot FIFO metodi, novērtēti pēc iegādes pašizmaksas. Krājumi uzskaitīti izmantojot nepārtrauktās inventarizācijas metodi. Nepieciešamības gadījumā novecojušo, lēna apgrozījuma vai bojāto krājumu vērtība ir norakstīta.

Krājumu atlikumi pārbaudīti inventarizācijā.

## Debitoru parādi

Debitoru parādi bilancē tiek uzrādīti neto vērtībā, no sākotnējās vērtības atskaitot speciālos uzkrājumus šaubīgiem un bezcerīgiem parādiem. Speciālie uzkrājumi šaubīgiem un bezcerīgiem parādiem tiek veidoti gadījumos, kad sabiedrības vadība uzskata, ka šo speciāli nodalīto debitoru parādu atgūšana ir apšaubāma, ņemot vērā katra debitora varbūtējo maksātspēju.

## Uzņēmumu ienākuma nodoklis, atliktā nodokļa aktīvi vai saistības

Par pārskata periodu aprēķinātais nodoklis ir aprēķināts ievērojot likuma "Par uzņēmumu ienākuma nodokli" prasības, nosakot ar nodokli apliekamo ienākumu, un piemērojot likumā noteikto 15% nodokļa likmi. Atliktais nodoklis tiek aprēķināts saskaņā ar saistību metodi attiecībā uz visām pagaidu atšķirībām starp aktīvu un saistību vērtībām finanšu pārskatos un to vērtībām nodokļu aprēķinu mērķiem. Pagaidu atšķirības galvenokārt rodas, izmantojot atšķirīgas pamatlīdzekļu nolietojuma likmes un no nodokļu zaudējumiem, kas pārnesami uz nākošajiem taksācijas gadiem. Gadījumos, kad kopējais uzkrātā nodokļa aprēķina rezultāts būtu atspoguļojams bilances aktīvā, to iekļauj gada pārskatā tikai tad, kad tā atgūšana ir droši sagaidāma.

## Uzkrājumi

Uzkrājumi tiek atzīti, ja Sabiedrībai ir pagātnes notikumu rezultātā radies pašreizējs juridisks vai prakses radīts pienākums, pastāv liela varbūtība, ka pienākuma nokārtošanai būs nepieciešama saimniecisko labumu aizplūšana un summu var ticami aplēst. Sabiedrība veido uzkrājumus

saistībām par darbinieku neizmantotiem atvaļinājumiem un atbilstošajām sociālās apdrošināšanas iemaksām.

Uzkrājumi neizmantotiem atvaļinājumiem, kuri aprēķināti saskaņā ar neizmantoto atvaļinājuma dienu skaitu uz pārskata gada 31. decembri un dienas vidējo darba algu pārskata gada pēdējos sešos mēnešos.

### Saistītās puses

Puse tiek uzskatīta par saistīta ar sabiedrību, ja:

a) Puse tieši vai netieši ar vienu vai vairākiem starpniekiem:

- kontrolē, tiek kontrolēta vai atrodas kopīgā kontrolē ar sabiedrību (tai skaitā mātes uzņēmumu, meitas uzņēmumu un citiem koncerna meitas uzņēmumiem);
- pusei ir līdzdalība sabiedrībā, kas ļauj tai īstenot būtisku ietekmi sabiedrībā;
- pusei ir kopīga kontrole pār sabiedrību;

b) Puse ir sabiedrības asociētais uzņēmums vai radniecīga sabiedrība.

### Salīdzinošā informācija

2011. gada salīdzinošajiem rādītājiem nepieciešamības gadījumā mainīta atsevišķu posteņu klasifikācija, lai tā atbilst 2012. gada izmantotajai posteņu klasifikācijai.

### Notikumi pēc pārskata gada beigām

Finanšu pārskatos tiek atspoguļoti tādi notikumi pēc pārskata gada beigām, kas sniedz papildu informāciju par sabiedrības finansiālo stāvokli bilances sagatavošanas datumā (korigējošie notikumi). Ja notikumi pēc pārskata gada beigām nav korigējoši, tie tiek atspoguļoti finanšu pārskatu pielikumos tikai tad, ja tie ir būtiski.

### Nauda un naudas ekvivalenti

Naudas plūsmas pārskata mērķiem nauda un naudas ekvivalenti sastāv no naudas kasē un tekošo bankas kontu atlikumiem.

### Naudas līdzekļi un īstermiņa finanšu ieguldījumi valūtā un LVL pēc LB kursa uz 31.12.2012.

41. tabula

	2012.		2011.	
	Valūtā	Latos	Valūtā	Latos
LVL	-	1 407 135	-	1 874 016
USD	8 964	4 760	8 964	4 876
EUR	3 738 262	2 627 266	3 620 997	2 544 851
Kopā	-	4 039 161	-	4 423 743

### Finanšu aktīvu un saistību patiesā vērtība

Patiesā vērtība atspoguļo vērtību, kādā līdzeklis var tikt realizēts vai saistība nokārtota normālos tirgus apstākļos.

2. PASKAIDROJUMI PEĻNAS VAI ZAUDĒJUMA APRĒĶINA POSTEŅIEM

**Piezīme Nr. 1**

**Neto apgrozījums**

Neto apgrozījums ir ieņēmumi no Valsts SIA „Rīgas psihiatrijas un narkoloģijas centrs” pamatdarbības un pakalpojumu sniegšanas, no kuriem atskaitīts pievienotās vērtības nodoklis.

**Neto apgrozījuma sadalījums pa darbības veidiem:**

42. tabula

Pakalpojuma veids	2012. LVL	2011. LVL
Veselības aprūpes stacionārie un ambulatorie pakalpojumi	5 859 012	5 903 333
Pacientu iemaksa un līdzmaksājumi	52 385	58 136
Ieņēmumi no konsultācijām	12 626	12 682
Ieņēmumi no analīzēm	336 037	308 103
Ārstu atzinumu ieņēmumi	29 544	35 264
Intensīvās terapijas ieņēmumi	23 715	18 858
Ārstu komisiju un medicīnisko pārbaužu ieņēmumi	164 012	153 541
Pārējie medicīniskie un citi pakalpojumi	551 382	517 648
<b>Kopā</b>	<b>7 028 713</b>	<b>7 007 565</b>

2012. gadā vērojams neliels neto apgrozījuma palielinājums, salīdzinot ar 2011. gadu. Lielāko īpatsvaru 83.3% no kopējā neto apgrozījumā sastāda veselības aprūpes stacionārie un ambulatorie pakalpojumi. Pieaudzis apgrozījums ieņēmumos par analīzēm. Par 25.8% palielinājušies intensīvās terapijas ieņēmumi. Pieauguši arī ārstu komisiju un medicīnisko pārbaužu ieņēmumi, tas izskaidrojams ar skaitliski lielāku fizisko personu pieprasījumu pēc medicīniskajiem pakalpojumiem, kā arī ir sniegti zinātnisko pētījumu pakalpojumi Eiropas savienības dalībvalstīm.

**Piezīme Nr. 2**

**Pārdotās produkcijas ražošanas izmaksas**

Neto apgrozījuma gūšanai izlietotās produkcijas, preču vai pakalpojumu izmaksas ražošanas vai iegādes pašizmaksā.

43. tabula

	2012. LVL	2011. LVL
Komunālie izdevumi	374 322	348 384
Medikamentu izmaksas	383 061	344 205
Ēdināšanas izdevumi	541 773	547 204
Ēku, telpu, iekārtu un inventāra uzturēšanas izdevumi	86 108	77 266
Pamatlīdzekļu un nemateriālo ieguldījumu nolietojums	292 066	298 943
Personāla izmaksas, t.sk.	4 459 682	4 522 986
<b>Darba samaksa</b>	<b>3 613 485</b>	<b>3 663 106</b>



## FINANŠU PĀRSKATA PIELIKUMS

Valsts sociālās apdrošināšanas obligātās iemaksas	846 197	859 880
Citas izmaksas	455 338	489 670
<b>Kopā</b>	<b>6 592 350</b>	<b>6 628 658</b>

Palielinoties neto apgrozījumam, proporcionāli palielinājušies arī sabiedrības pamatdarbības nodrošināšanas izdevumi. Palielinājums vērojams medikamentu izlietojuma un komunālo pakalpojumu pozīcijā.

### **Piezīme Nr. 3 Administrācijas izmaksas**

Administrācijas izmaksās iekļauj - saistītās personāla izmaksas, materiālu izmaksas, pamatlīdzekļu nolietojuma un summu un citas ar tām saistītās izmaksas.

#### **44. tabula**

	<b>2012. LVL</b>	<b>2011. LVL</b>
Pamatlīdzekļu nolietojums	10 183	6 759
Personāla izmaksas, t.sk.	354 231	348 737
Darba samaksa	285 463	281 284
Valsts sociālās apdrošināšanas obligātās iemaksas	68 768	67 453
Atlīdzība par gada pārskata revīziju	1 565	1 565
Sakaru pakalpojumi	27 695	38 334
Komandējumu izdevumi	652	933
Profesionālo pakalpojumu izmaksas	14 900	13 105
Pārējie izdevumi	23 703	7 545
<b>Kopā</b>	<b>432 929</b>	<b>416 978</b>

Administratīvās izmaksas pārskata periodā ir pieaugušas, izpildot VM rīkojumu par vienotas uzskaites sistēmu kapitālsabiedrībām. Tajā tika norādītas administratīvo izmaksu pozīcijas, īpaši norādot, kādi darbinieki ir uzskatāmi par administratīvo personālu.

### **Piezīme Nr. 4 Pārējie sabiedrības saimnieciskās darbības ieņēmumi**

#### **45. tabula**

	<b>2012. LVL</b>	<b>2011. LVL</b>
Pārējie saimnieciskās darbības ieņēmumi	5 687	3 584
ieņēmumi no LRF	-	3 619
Ziedojumi un tiem pielīdzināmie ieņēmumi	670	10 002
ieņēmumi no valūtas kursa paaugstināšanās	459	-
ieņēmumi no pārvērtēšanas rezerves izslēgšanas	-	469 377
<b>Kopā</b>	<b>6 816</b>	<b>486 582</b>

2012.gadā. nauda netika noguldīta Latu rezerves fondā (LRF), jo brīvie naudas līdzekļi bija nepieciešami uzsāktā attīstības projekta realizācijā. Būtiski samazinājušies ziedojumiem pielīdzinātie ieņēmumi.

**Piezīme Nr. 5**

**Pārējie sabiedrības saimnieciskās darbības izdevumi**

46. tabula

	2012. LVL	2011. LVL
Zaudējumi no valūtas kursa pazemināšanās	700	1 092
Samaksātās soda naudas, procenti bankas pakalpojumi	209	525
Citi izdevumi	32 506	78 896
<b>Kopā</b>	<b>33 415</b>	<b>80 513</b>

Pozīcijā „Citi izdevumi” iekļauts NVD ieturējums par iepriekšējo periodu darbību LVL 31 420 .

**Piezīme Nr. 6**

**Pārējie procentu ieņēmumi un tamlīdzīgi ieņēmumi**

47. tabula

	2012. LVL	2011. LVL
Procentu ieņēmumi	49 108	166 489
<b>Kopā</b>	<b>49 108</b>	<b>166 489</b>

Procentu ieņēmumus pārskata gadā veido galvotā kredīta finanšu līdzekļi, kas tika noguldīti komercbanku depozītos. Salīdzinot procentu ieņēmumus ar 2011. gadu, tie ir samazinājušies gan noguldījuma zemo procentu likmju ietekmē, gan ieguldījumu summas samazinājuma ietekmē, jo daļa līdzekļu zaudēti 2011.gadā AS "Latvijas Krājbanka".

**Piezīme Nr. 24**

**Atliktais uzņēmuma ienākuma nodoklis par pārskata gadu**

48. tabula

	2012. LVL	2011. LVL
<b>Atliktais uzņēmuma ienākuma nodoklis</b>	<b>5 753</b>	<b>(7 835)</b>

Tika aprēķināts atliktā nodokļa saistību samazinājums LVL 5 781 apmērā un pārvērtēšanas rezerves ietekme uz atlikto nodokli LVL 28 apmērā.

*Aprēķinu skatīt 65. lpp.*

**Piezīme Nr. 7**  
**Ārkārtas izdevumi**

49. tabula

	2012. LVL	2011. LVL
Ārkārtas izdevumi	-	2 635 198

2011. gada 21. novembrī tika apturēta AS "Latvijas Krājbanka" darbība. Bankā RPNC kontos tika iesaldēti Valsts galvotā kredīta finanšu līdzekļi. Ar Rīgas apgabaltiesas 2012. gada 8. maija lēmumu ir uzsākta AS "Latvijas Krājbanka" bankrota procedūra. Minētais apstāklis lika apšaubīt RPNC iespējas atgūt no bankas savus noguldījumus un citus naudas līdzekļus. Tā rezultātā tika izveidoti uzkrājumi nedrošiem parādiem, iekļaujot neatgūstamo summu 2011. gada zaudējumos.

**Piezīme Nr. 8**  
**Pārējie nodokļi**

50. tabula

	2012. LVL	2011. LVL
Nekustamā īpašuma nodoklis	16 765	14 253

**3. PASKAIDROJUMS BILANCES POSTEŅIEM**

**Piezīme Nr. 9 un 10**

Bilancē visi pamatlīdzekļi un nemateriālie ieguldījumi ir atspoguļoti to iegādes cenās, atskaitot nolietojumu. Nolietojums ir aprēķināts pēc lineārās metodes, izvēloties par pamatu šādas nolietojuma normas:

**51. tabula**

Ēkas un būves	1 - 6.67 %
Transporta līdzekļi	10 %
Datori, datu uzkrāšanas iekārtas un citi pamatlīdzekļi	10 - 33.33 %

Zemes gabaliem nolietojums netiek aprēķināts.

**ILGTERMIŅA IEGULDĪJUMU PĀRSKATI**

**Piezīme Nr.9**

**Nemateriālie ieguldījumi**

**Nemateriālo ieguldījumu kustības pārskats**

**52. tabula**

	Nemateriālā ieguldījuma veids Datorprogrammas	Nemateriālie ieguldījumi kopā
<b>Sākotnējā vērtība</b>		
<b>31.12.2011.</b>	135 915	135 915
iegādāts 2012.	3 599	3 599
Pievienots 2012.	-	-
Likvidēts 2012.	-	-
Pārklasificēts 2012.	-	-
<b>31.12.2012.</b>	139 514	139 514
<b>Nolietojums</b>		
<b>31.12.2011.</b>	123 021	123 021
Pievienots 2012.	-	-
Aprēķināts 2012.	6 827	6 827
Izslēgts 2012.	-	-
Pārklasificēts 2012.	-	-
<b>31.12.2012.</b>	129 848	129 848
<b>Bilances vērtība uz</b>		
<b>31.12.2011.</b>	12 894	12 894
<b>Bilances vērtība uz</b>		
<b>31.12.2012.</b>	9 666	9 666

**Nemateriālie ieguldījumi**

**Koncesijas, patenti, licences, preču zīmes un tamlīdzīgas tiesības:** bilances vērtība uz 2012. gada 31. decembri sastāda 9 666 LVL (139 514 LVL – 129 848 LVL).

**Datorprogrammas:** sākotnējā vērtība uz 01.01.2012. sastādīja 135 915 LVL. Pārskata gadā iegādātas datorprogrammas par 3599 LVL, norakstītas par 0,00 LVL. Atlikums uz 2012. gada 31. decembri – 139 514 LVL.

Datorprogrammām nolietojuma atlikums uz 01.01.2012. sastādīja 123 021 LVL. Pārskata gadā aprēķināts nolietojums par 6827 LVL, norakstīts par 0,00 LVL. Atlikums uz 2012. gada 31. decembri – 129 848 LVL.

**Piezīme Nr. 10**

**Pamatlīdzekļi**

**Pamatlīdzekļu kustības pārskats**

53. tabula

	Zemes gabali	Ēkas un būves	Pārējie pamatlīdzekļi	Pamatlīdzekļu izveidošana	Avansa maksājumi par pamatlīdzekļiem	Kopā
<b>Sākotnējā vērtība</b>						
<b>31.12.2011.</b>	3 908 600	6 125 875	1 394 098	1 112 479	306 183	12 847 235
iegādāts 2012.	-	-	136 073	2 085 681	63 702	2 285 456
Pievienots 2012.	-	-	-	-	-	-
Likvidēts 2012.	-	(190)	(34 142)	-	(365 211)	(399 543)
Pārklasificēts 2012.	-	-	-	-	-	-
<b>31.12.2012.</b>	3 908 600	6 125 685	1 496 029	3 198 160	4 674	14 733 148
<b>Nolietojums</b>						
<b>31.12.2011.</b>	-	1 023 636	1 027 143	-	-	2 050 779
Pievienots 2012.	-	-	-	-	-	-
Aprēķināts 2012.	-	185 793	109 629	-	-	295 422
Izslēgts 2012.	-	(43)	(33 159)	-	-	(33 202)
Pārklasificēts 2012.	-	-	-	-	-	-
<b>31.12.2012.</b>	-	1 209 386	1 103 613	-	-	2 312 999
<b>Bilances vērtība uz</b>						
<b>31.12.2011.</b>	3 908 600	5 102 239	366 955	1 112 479	306 183	10 796 456
<b>Bilances vērtība uz</b>						
<b>31.12.2012.</b>	3 908 600	4 916 299	392 416	3 198 160	4 674	12 420 149

**Pamatlīdzekļi**

**1) Zemes gabali, ēkas, būves, pārējais nekustamais īpašums un stādījumi:** bilances vērtība uz 2012. gada 31. decembri sastāda 8824899 LVL (10 034 285 LVL – 1 209 386 LVL).

**Zemes gabali:** bilances vērtība uz 2012. gada 31. decembri 3 908 600,00 LVL vērtībā.

54.tabula

Īpašuma adrese	Kadastra Nr.	Platība kv.m (zeme)	Kadastra vērtība zeme LVL	Kadastra vērtība ēkas un būves LVL
Tvaika iela 2, Rīga	01000160053	76 155	416 446	893 643
Laktas iela 6, Rīga	01000170129	9 242	443 616	261 532
Veldres iela 1a, Rīga	01001240294	11 104	359 770	135 185
Ļermontova iela 1, Rīga	01000590067	4 768	114 432	45 548
Aptiekas iela 7/9, Rīga	01000160167	2 536	45 192	22 606
Dārza iela 4, Rīga	01000640258	1 358	21 728	27 843
Vecpiebalgas pag. Cēsu raj. Greiveri	42920040015	3 000	61	-
Vecpiebalgas pag. Cēsu raj. Greiveri	42920040145	7 360	87	-
Vecpiebalgas pag. Cēsu raj. Greiveri	42920040014	67 000	1 121	40 683
Vecpiebalgas pag. Cēsu raj. Aidas	42920040025	4 727	1 773	1 547
Kopā		187 250	1 404 226	1 428 587

Sākotnējā vērtība uz 01.01.2012. sastādīja 3 908 600 LVL. Atlikums uz 2012. gada 31. decembri – 3 908 600 LVL vērtībā.

**Ēkas, būves, pārējais nekustamais īpašums un stādījumi:** bilances vērtība uz 2012. gada 31. decembri ir 4 916 299 LVL vērtībā (6 125 685 LVL – 1 209 386 LVL).

Sākotnējā vērtība uz 01.01.2012. sastādīja 6125875 LVL. Pārskata gadā kontā 1212 – nedzīvojamās ēkas norakstītas būves Ļermontova 1 lit.Nr.003 par summu 30 LVL, lit.Nr. 004 par summu 130 LVL, lit.Nr. 005 par summu 30 LVL. Atlikums uz 2012. gada 31. decembri sastāda 6 125 685 LVL.

Ēkām, būvēm un pārējam nekustamam īpašumam nolietojuma atlikums uz 01.01.2012. sastādīja 1 023 636 LVL. Pārskata gadā aprēķināts nolietojums par 185 793 LVL, izslēgtām no uzskaites būvēm norakstīts nolietojums 43 LVL. Nolietojuma atlikums uz 31.12.2012. sastāda 1 209 386 LVL vērtībā.

**2) Ilgtermiņa ieguldījumi nomātajos pamatlīdzekļos 2012. gadā netika veikti.**

**3) Pārējie pamatlīdzekļi:** bilances vērtība uz 2012. gada 31. decembri 392 416 LVL vērtībā (1 496 029 LVL – 1 103 613 LVL).

Pārējie pamatlīdzekļi sadaļā tiek uzskaitīti: transporta līdzekļi - konts 1231, saimnieciskais inventārs konts - 12321, med. saimnieciskais inventārs - konts 12322, datortehnika, sakaru u.c. biroja tehnika - konts 1238, iepriekš neklasificētie pārējie pamatlīdzekļi - konts 1239.

Sākotnējā vērtība uz 01.01.2012. sastādīja 1 394 098 LVL. Pārskata gadā iegādāti pamatlīdzekļi par 136 073 LVL, norakstīti par 34 142 LVL. Atlikums uz 31.12.2012. sastāda 1 496 029 LVL.

Aprēķinātā nolietojuma atlikums uz 01.01.2012. sastādīja 1 027 143 LVL. Pārskata gadā aprēķinātais nolietojums 109 629 LVL, izslēgtiem no uzskaites pamatlīdzekļiem norakstīts aprēķinātais nolietojums 33 159 LVL. Nolietojuma atlikums uz 31.12.2012. sastāda 1 103 613 LVL.

**4) Pamatlīdzekļu izveidošana un nepabeigtās celtniecības objektu izmaksas:** bilances vērtība uz 2012. gada 31. decembri 3 198 160 LVL.

Sākotnējā vērtība uz 01.01.2012. sastādīja 1 112 479 LVL. Pārskata gadā celtniecības izmaksas palielinājās par 2 085 681 LVL. Atlikums uz 31.12.2012. sastāda 3 198 160 LVL.

Kontam 1241 – pamatlīdzekļu izveidošana - atlikums uz 01.01.2012. sastādīja 5 796 LVL.

Pārskata gadā izmaksas sastāda 2 129 LVL:

Rīgas domes finanšu departaments par pašvaldības nodevas pirmo maksājumu par būvatļaujas saņemšanu rekonstrukcijai ēkai Nr.056 par summu 75 LVL, ēkai Nr. 005 par summu 166 LVL, ēkām Nr.1; Nr.3; Nr.4 par summu 226 LVL, SIA Lejnieku projektēšanas birojs par ēkas Nr.007 fasādes vienkāršotas renovācijas kartes izstrādi par summu 1 662 LVL Tvaika 2. Atlikums kontā 1241 uz 31.12.2012. sastāda 7 925 LVL.

Kontam 1242 - nepabeigtā celtniecība atlikums uz 01.01.2012. sastādīja 991 686 LVL. Pārskata gada izmaksas sastāda 517 835 LVL:

Nepabeigtā celtniecība slimnīcas ēku kompleksam Tvaika 2 uz 01.01.2012. sastādīja 430223 LVL. Pārskata gadā izmaksas palielinās par 399180 LVL t.i. SIA Nams Nodošanas – pieņemšanas akts Nr.1 par izpildītiem darbiem attīstības un tehniskā projekta izstrādē un autoruzraudzībā par summu 128100 LVL, akts Nr.2 par summu 190575 LVL, SIA Ozola un Bula Arhitektu birojs par tehniskā projekta izmaksu aprēķina korekciju veikšanu par summu 600 LVL, Nordic Investment Bank saistību maksājums pēc aizdevuma līguma no 01.01.2012. līdz 15.05.2012. par 36258 LVL, no 16.05.2012. līdz 15.11.2012. par 33830 LVL, no 16.11.2012. līdz 31.12.2012. par summu 4195 LVL, Valsts Kase – Ziemeļu investīciju bankas piešķirtā aizdevuma galvojuma apkalpošana 2074 LVL un 2826 LVL, Valsts Kase – uzkrātie komisijas (apkalpošanas) maksas procenti no 16.11.12. līdz 31.12.12. par 722 LVL. Atlikums Tvaika 2 uz 31.12.2012. sastāda 829403 LVL.

Nepabeigtā celtniecība Veldres 1a izmaksas uz 01.01.2012. sastādīja 551203 LVL. Pārskata gadā izmaksas palielinājušās par 103 010 LVL t.i. SIA RPD Colsunting – būvuzraudzības pakalpojumi par 404 LVL, SIA Remifa projektēšana gāzes vadam par summu 471 LVL, SIA Remce vēdināšanas sistēmas montāžas darbi par 552 LVL, SIA Lejnieku projektēšanas birojs 2.kārtas

rekonstrukcijas tehniskā projekta izstrāde par 641 LVL, 3562 LVL, 635 LVL, AS Latvijas gāze par gāzes vadiem par 303 LVL, SIA Būvalts R – par izpildītiem darbiem janvārī 95 649 LVL, SIA 8A.M. – autoruzraudzība saskaņā ar tehnisko dokumentāciju par summu 793 LVL.  
Atlikums Veldres 1a uz 31.12.2012. sastāda 654 213 LVL.

Nepabeigtā celtniecība Ļermontova 1 uz gada sākumu izmaksas sastādīja 10 260 LVL. Pārskata gadā izmaksas palielinājās par 15645 LVL, t.i. AS Sadales tīkls pieslēguma ierīkošana par summu 14 474 LVL, Zommeres Gunas interjera risinājumu metu izstrāde par summu 999 LVL, SIA Rīgas ūdens par ūdensapgādes pieslēgšana par summu 25 LVL, no uzskaites izslēgto pamatlīdzekļu vērtība būvēm lit.Nr.003, 004, 005 par summu 147 LVL.  
Atlikums uz 31.12.2012. Ļermontova 1 sastāda 25 905 LVL.

Atlikums kontam 1242 – nepabeigtā celtniecība uz 2012. gada 31. decembri sastāda 1 509 521 LVL.

Kontam 1243 - nepabeigtā celtniecība projektam ERAF atlikums uz 01.01.2012. sastādīja 114 997 LVL. Pārskata gada izmaksas palielinājās par 1 565 717 LVL.

Nepabeigtā celtniecība jaunbūvei Ļermontova 1 uz gada sākumu izmaksas sastādīja 114 997 LVL. Pārskata gadā izmaksas palielinājās par 1197790 LVL t.i. SIA Lejnieku projektēšanas birojs par autoruzraudzību 17 268 LVL un SIA Būvalts R par izpildītiem darbiem pārskata gadā kopsummā 1 180 522 LVL.  
Atlikums uz 31.12.2012. jaunbūvei Ļermontova 1 sastāda 1 312 787 LVL.

Nepabeigtā celtniecība ārstniecības korpusam lit.Nr.002 uz gada sākumu izmaksas sastādīja 0.00 LVL.  
Pārskata gadā izmaksas palielinājās par 367927 LVL t.i. SIA Lejnieku projektēšanas birojs par autoruzraudzību 1 934 LVL un SIA Būvalts R par izpildītiem darbiem pārskata gadā kopsummā 365 993 LVL.  
Atlikums uz 31.12.2012. ārstniecības korpusam lit.Nr.002 sastāda 367 927 LVL.

Atlikums kontam 1243 – nepabeigtā celtniecība projektam ERAF uz 2012. gada 31. decembri sastāda 1680714 LVL.

### **5) Avansa maksājumi :**

Bilances vērtība uz 2012. gada 31. decembri 4674 LVL.

Avansa maksājumi par pamatlīdzekļiem kontā 1281 sākotnēji uz 01.01.2012. atlikums sastāda 1488 LVL.  
Pārskata gadā norakstīts avanss par 1488 LVL SIA Vitrum gastro par ledusskapi.  
Atlikums avansa maksājumiem par pamatlīdzekļiem kontā 1 281 uz 31.12.2012. sastāda 0,00 LVL.

Avansa maksājumi par nepabeigto celtniecību projektam ERAF kontā 1282 uz 01.01.2012. sastādīja 286 781 LVL.



Pārskata gadā samaksāts SIA Wiko avansa maksājums par būvuzraudzību 4674 LVL. Saņemts avansa rēķins no SIA Būvalts R par celtniecības darbiem Ļermontova ielā 1 vērtībā 59 028 LVL un norakstīti avansa ieturējumi par izpildītiem darbiem kopsummā 345 809 LVL.  
Atlikums uz 31.12.2012. kontā 1282 par nepabeigto celtniecību sastāda 4 674 LVL.

Avansa maksājumi par nepabeigto celtniecību kontā 1 284 uz 01.01.2012. sastādīja 17 914 LVL. Pārskata gadā dzēsti avansa rēķini no SIA Lejnieku projektēšanas biroja par projektēšanas darbiem 1069 LVL un autoruzraudzību 1934 LVL un SIA Remifa par projektēšanu gāzes vadam 236 LVL un SIA Būvalts R norakstīts avansa ieturējums Veldres 1a vērtībā 14675 LVL.  
Atlikums uz 31.12.2012. kontā 1284 nepabeigtā celtniecība sastāda 0,00 LVL.

## APGROZĀMIE LĪDZEKĻI

### Piezīme Nr. 11 Krājumu atlikumi

55. tabula

	31.12.2012. LVL	31.12.2011. LVL
Pārtikas produkti	1 079	1 170
Medikamenti un pārsiešanas materiāli	55 955	61 941
Saimniecības materiāli un kancelejas piederumi	28 871	31 175
Kurināmais, degviela, smērvielas	27 880	27 707
Automašīnu iekārtas un rezerves daļas	893	1 000
Pārējie materiāli	-	-
Mazvērtīgais inventārs	92 103	75 883
Veļa, gultas piederumi, apģērbi, apavi	6 319	6 053
Avansa maksājums	423	-
<b>Kopā</b>	<b>213 523</b>	<b>204 929</b>

Kopēji izdevumi krājumu iegādei 2012. gadā ir 619336 LVL jeb par 7,6 % lielāki kā 2011. gadā. un izlietoti un norakstīti krājumi par 640468 LVL jeb 8 % vairāk kā 2011. gadā.

Krājumu atlikums bilancē uz 31.12.2012. palielinājies par 4 %, salīdzinot ar iepriekšējo periodu. Lielākais krājumu atlikumu palielinājums ir kontā "Mazvērtīgais inventārs", tas sastāda 21 % salīdzinot ar iepriekšējo periodu. 2012. gadā tika atvērtas divas jaunas nodaļas – krīžu un neurožu nodaļa Veldres ielā un Ambulatorās aprūpes centrs „Pārdaugava”, kuru iekārtošanai tika iegādāts jauns inventārs.

Mazvērtīgā inventāra nolietojums aprēķināts 75 %, veļas, gultas piederumu, apģērbu nolietojums 95 % apmērā uz 31.12.2012.

### Piezīme Nr. 12 Pircēju un pasūtītāju parādi

Pircēju parādi uzrādīti neto vērtībā, no pilnās parādu summas atskaitot uzkrājumus šaubīgiem parādiem.

**56. tabula**

	<b>31.12.2012. LVL</b>	<b>31.12.2011. LVL</b>
Pircēju un pasūtītāju parādu uzskaites vērtība	2 924 247	2 936 045
Uzkrājumi šaubīgiem parādiem	(2 826 420)	(2 810 656)
<b>Bilances vērtība</b>	<b>97 827</b>	<b>125 389</b>

Debitoru parāds, salīdzinot ar 2011. gadu, ir samazinājies par 22 %. Parāda summu sastāda Nacionālā veselības dienesta parāds decembra mēnesī sniegtajiem pakalpojumiem, lekšlietu ministrijas Valsts policijas parāds par veiktajām narkoloģiskajām analizēm, kā arī pārējie parādi no iestādēm un fiziskajām personām par komunālajiem pakalpojumiem, narkoloģiskām analizēm, telpu nomu. Lielākā daļa jeb 93,2 % šaubīgo debitoru uzkrājums izveidots 2011. gadā A/S Krājbanka LVL 2 635 198 apmērā.

**Šaubīgo debitoru uzkrājumu kustības tabula pa finansu pārskata gadiem uz 31.12.2012. LVL**

**57. tabula**

Pārskata gadi	N.p.k.	Šaubīgo debitoru nosaukums	Adrese	Parādu rašanās brīdis	Parādu summa	Aprēķinātā soda nauda	Atgūts parāds	Atgūts parāds (gads)	Uzskaitīts kā bezcerīgs	Uzskaitīts kā bezcerīgais (gads)	Iemesls
N.p.k.	1	2	3	4	5	6	7	8	9	9	10
2002.	1	PU BO SIA "Rīgas novada slimokase"	Rīga, Baznīcas ielā 19/23	31.12.2002.	158 665,60				39666,25	2002	Likvidācija
2003.	1	PU BO SIA "Rīgas novada slimokase"	Rīga, Baznīcas ielā 19/23	31.12.2002.			2834,77	2003	98739,89	2003	Likvidācija
2004.	1	PU BO SIA „Rīgas novada slimokase”	Rīga, Baznīcas ielā 19/23	31.12.2002.					1.424,69	2004	Likvidācija
2005.	1	PU BO SIA „Rīgas novada slimokase”	Rīga, Baznīcas ielā 19/23	31.12.2002.					155830,83	2005	Likvidācija
2006.	1	PU BO SIA „Rīgas novada slimokase”	Rīga, Baznīcas ielā 19/23	31.12.2002.					155830,83	2006	Likvidācija
2007.	1	PU BO SIA „Rīgas novada slimokase”	Rīga, Baznīcas ielā 19/23	31.12.2002.					155830,83	2007	Likvidācija
2008.	1	PU BO SIA „Rīgas novada slimokase”	Rīga, Baznīcas ielā 19/23	31.12.2002.					155830,83	2008	Likvidācija
2009.	1	PU BO SIA „Rīgas novada slimokase”	Rīga, Baznīcas ielā 19/23	31.12.2002.					155830,83	2009	Likvidācija
2010.	1	PU BO SIA „Rīgas novada slimokase”	Rīga, Baznīcas ielā 19/23	31.12.2002.					155830,83	2010	Likvidācija
2011.	1	PU BO SIA „Rīgas novada slimokase”	Rīga, Baznīcas ielā 19/23	31.12.2002.					155830,83	2011	Likvidācija
<b>2012.</b>	<b>1</b>	<b>PU BO SIA „Rīgas novada slimokase”</b>	<b>Rīga, Baznīcas ielā 19/23</b>	<b>31.12.2002.</b>					<b>155830,83</b>	<b>2012</b>	<b>Likvidācija</b>
2009.	2	Fiziskās personas		2008. dec 2009. I-XII	7 189,50						Narkoloģijas pacienti nav norēķinājušies par pacienta iemaksu
2010.	2	Fiziskās personas		2008. dec 2009. I-XII			42,75	2010	7 146,75	2010	Narkoloģijas pacienti nav norēķinājušies par pacienta iemaksu
2011.	2	Fiziskās personas		2010.	8 424,00		75,00	2011	15 495,75	2011	Narkoloģijas pacienti nav

# FINANŠU PĀRSKATA PIELIKUMS

											norēķinājušies par pacienta iemaksu
2012.	2	Fiziskās personas	2011.	13 440,00	281,00	2009 2010	28 654,75	2012		Narkoloģijas pacienti nav norēķinājušies par pacienta iemaksu	
2009.	3	Fiziskās personas	2007- 2009	1023,86						Debitori nav norēķ. par stac. ārstēšanos	
2010.	3	Fiziskās personas	2007- 2009		46,66	2010	977,20	2010		Nav norēķ. par dažādiem pakalpojumiem	
2011.	3	Fiziskās personas	2007- 2009				977,20	2011		Nav norēķ. par dažādiem pakalpojumiem	
2012.	3	Fiziskās personas	2011	2605,13		2011	3582,33			Nav norēķ. par stacion.	
2009.	4	Valsts un pašvaldību iestādes	2007 2008	530,61						Narkoloģiskās analīzes telpu noma	
2010.	4	Valsts un pašvaldību iestādes	2007 2008		96,20	2010	434,41	2010		Narkoloģiskās analīzes telpu noma	
2011.	4	Valsts un pašvaldību iestādes	2007 2008				434,41	2011		Narkoloģiskās analīzes telpu noma	
2012.	4	Valsts un pašvaldību iestādes	2007 2008				434,41	2012		Narkoloģiskās analīzes telpu noma	
2009.	5	Viens plus trīs SIA	2007	208,30			208,30	2009.		Atzīta maksātnespēja 11.12.2007.	
2010.	5	Viens plus trīs SIA	2007				208,30	2010.		Atzīta maksātnespēja 11.12.2007.	
2011.	5	Viens plus trīs SIA	2007				208,30	2011.		Atzīta maksātnespēja 11.12.2007.	
2012.	5	Viens plus trīs SIA	2007				208,30	2012.		Atzīta maksātnespēja 11.12.2007.	
2011.	6	Cilvēka dvēsele biedrība	2008- 2010	1692,51			1692,51	2011.		Parādu piedziņa nodota Lindorf	
2012.	6	Cilvēka dvēsele biedrība	2008- 2010	1692,51			1692,51	2012.		Parādu piedziņa nodota Lindorf	
2011.	7	Euro -Alarm	2010.	631,80			631,80	2011.		Pac. parāds par stacion. pak.	
2012.	7	Euro -Alarm	2010.	631,80			631,80	2012.		Pac. parāds par stacion. pak.	
2011.	8	Fiziskās personas	2009- 2010.	186,27			186,27	2011.		Parādu piedziņu veic Lindorf	
2012.	8	Fiziskās personas	2009- 2010.	186,27			186,27	2011.		Parādu piedziņu veic Lindorf	
2011.	9	A/S Krājbanka	2011.	2 635 198,52			2 635 198,52	2011.		Rīgas apg. tiesas lēmums, 0805.2012.-bankrota procedūra	
2012.	9	A/S Krājbanka	2011.	2 635 198,52			2 635 198,52	2011.		Rīgas apg. tiesas lēmums, 0805.2012.-bankrota procedūra	
		<b>Kopā 31.12.2012</b>	<b>X</b>	<b>X</b>	<b>X</b>	<b>X</b>	<b>X</b>	<b>X</b>	<b>X</b>	<b>X</b>	

**Piezīme Nr. 12 un Nr. 13**

**Debitoru parādu atšifrējums (tai skaitā radniecīgām sabiedrībām) uz 31.12.2012.**

*58. tabula*

	31.12.2012. LVL	31.12.2011. LVL
Valsts un pašvaldību iestādes	76 463	96 097
SIA un akciju sabiedrības	5 715	9 338
Fiziskās personas	894	3 480
Pārējie	844	321
Norēķini par pacientu iemaksām	13 911	16 153
Radniecīgās kapitālsabiedrības	473	635
<b>Kopā</b>	<b>98 300</b>	<b>126 024</b>

**Piezīme Nr. 14**

**Citi debitori**

*59. tabula*

	31.12.2012. LVL	31.12.2011. LVL
Norēķinu persona	2	5
Pārmaksātā un iepriekš izmaksātā darba alga	97	7 786
Avansa maksājums par pakalpojumiem	67	51
Norēķini par veselības apdrošināšanu	7 137	7 106
Uzkrātie ieņēmumi	-	53 937
Drošības nauda Venden	55	71
<b>Kopā</b>	<b>7 358</b>	<b>68 956</b>

Pārskata gadā samazinājušies citu debitoru apjomi, nav bijis nepieciešams veidot uzkrātos ieņēmumus. Tāpat samazinājumu veido pārmaksātā un iepriekš izmaksātā darba alga uz 31.12.2012. salīdzinājumā ar iepriekšējo pārskata periodu.

**Piezīme Nr. 15**

**Nākamo periodu izdevumi**

*60. tabula*

	31.12.2012. LVL	31.12.2011. LVL
Preses abonēšana	588	1 152
Apdrošināšanas maksājumi	5 414	5 710
Izdevumi ēku remontdarbiem	59 657	-
Izdevumi darba samaksas norēķinos (t.sk darba devēja VSAOI)	8 956	-
Pārējie pakalpojumi	6 470	4 273
<b>Kopā</b>	<b>81 085</b>	<b>11 135</b>

Nākamo periodu izdevumi - palielinājušies aptuveni 7.3 reizes salīdzinājumā ar iepriekšējo periodu. 2012.gadā SIA UL nami un SIA Jupako M veica ēku telpu un jumta avārijas remontdarbus par 68135 LVL, kuri tiks attiecināti uz izdevumiem pakāpeniski 3 gadu laikā pēc nodošanas - pieņemšanas ekspluatācijā: 2012.g. - 8478 LVL, 2013.g. - 22712 LVL, 2014.g. – 22712 LVL, 2015.g. – 14233 LVL. Ir samazinājušies preses abonēšanas izdevumi par 51%, un samazinājušies apdrošināšanas izdevumi par 5%.

**Piezīme Nr. 16**  
**Īstermiņa finanšu ieguldījumi**

61. tabula

	31.12.2012. LVL	31.12.2011. LVL
Valsts galvotā kredīta līdzekļi depozītā	-	2 530 094
<b>Kopā</b>	-	<b>2 530 094</b>

2011. gada 21. novembrī tika apturēta AS "Latvijas Krājbanka" darbība. Bankā RPNC kontos tika iesaldēti Valsts galvotā kredīta finanšu līdzekļi. Ar Rīgas apgabaltiesas 2012. gada 8. maija lēmumu ir uzsākta AS "Latvijas Krājbanka" bankrota procedūra. Ievērojot iepirkuma procesa norisi, Valsts galvotā kredīta līdzekļi 2012. gada beigās netika noguldīti depozītā.

**Piezīme Nr. 17**  
**Nauda**

62. tabula

	31.12.2012. LVL	31.12.2011. LVL
Nauda kasē	4 593	4 153
Pamatbudžeta līdzekļi – Valsts kase	378 456	270 251
Pacientu nauda – SEB bankā	56 625	46 605
Multikonts Swedbankā	9 626	7 822
Naudas līdzekļi Swedbankā	2 197 377	-
ERAF finansējums	705 107	429 068
Maksas pakalpojumi līdzekļi SEB banka, Nordea Bank, Krājbankā, Danske bankā LHZB, maksas pakalpojumi VK	687 377	1 135 750
<b>Naudas līdzekļi kopā:</b>	<b>4 039 161</b>	<b>1 893 649</b>

## PAŠU KAPITĀLS

**Piezīme Nr. 18**  
**Pamatkapitāls**

Sabiedrības pamatkapitāls ir veidojies no Dalībnieka ieguldījumiem, kapitāldaļu īpašnieks ir Latvijas Republikas valsts Veselības ministrijas personā.

Pamatojoties uz Latvijas Republikas Tieslietu ministrijas Uzņēmumu reģistra 2007. gada 5. jūlija lēmumu Nr.6-12/80072, apmaksātais pamatkapitāls 2012. gadā ir 3 115 098 LVL.

Uz 2012. gada 31. decembri sabiedrības pamatkapitāls ir sadalīts 3 115 098 daļās. Vienas kapitāldaļas nominālvērtība ir 1 (viens) lats.

**Piezīme Nr. 19**  
**Ilgtermiņa ieguldījumu pārvērtēšanas rezerve**

Ilgtermiņa ieguldījumu pārvērtēšanas rezervē 2012. gadā tika veiktas izmaiņas, tās samazinot par 190 LVL, norakstot nojaucamās būves. Atliktā nodokļa ietekme uz pārvērtēšanas rezervi ir 28 LVL. Atlikums uz 31.12.2012. ir 6 544 371 LVL vērtībā.

**Piezīme Nr. 20**  
**Pārējās rezerves**

Atlikums pārējās rezervēs uz 31.12.2012. gadu nav mainījies.

Rezerves sastāv: pamatojoties uz valdes sēdes protokolu Nr.31 no 2008. gada 29. decembra, atbilstoši 2008. gada 5. augusta Ārkārtas dalībnieku sapulces lēmumam par to, ka VSIA "Rīgas psihiatrijas un narkoloģijas centrs" (turpmāk legūstošā sabiedrība) un VSIA "Vecpiebalgas psihoneiroloģiskā slimnīca" (turpmāk Pievienojamā sabiedrība) dalībnieks ir viena un tā pati persona, legūstošās sabiedrības kapitāla daļas netika apmainītas pret Pievienojamās sabiedrības kapitāla daļām un netika noteikts daļu apmaiņas koeficients un piemaksa, netika nodotas legūstošās sabiedrības kapitāla daļas un netika palielināts pamatkapitāls, līdz ar to Pievienojamās sabiedrības kapitāla daļas tika ieskaitītas rezerves fondā 133 422 LVL apmērā.

**Piezīme Nr. 21**  
**Nesadalītā peļņa**

Pārskata gada peļņa 14 931 LVL tiek uzrādīta bilancē, kā sabiedrības pašu kapitāla palielinājums uz 31.12.2012.

UZKRĀJUMI

**Piezīme Nr.32**

**Citi uzkrājumi**

63. tabula

	31.12.2012. LVL	31.12.2011. LVL
Uzkrājumi neizmantotajiem atvaļinājumiem un darba devēja VSAOI	104 716	82 017
<b>Kopā</b>	<b>104 716</b>	<b>82 017</b>

Sabiedrība veido uzkrājumus neizmantotajiem atvaļinājumiem un darba devēja valsts sociālās apdrošināšanas iemaksām.

**ILGTERMIŅA UN ĪSTERMIŅA KREDITORI**

**Piezīme Nr.22**

**Aizņēmumi no kredītiestādēm**

64. tabula

	31.12.2012. LVL	31.12.2011. LVL
<b>NIB NORDIC INVESTMENT BANK (ZIEMEĻU INVESTĪCIJU BANKA)</b>	<b>5 529 651</b>	<b>5 529 651</b>

15.11.2007. RPNC noslēdza aizdevuma līgumu ar Ziemeļu Investīcijas banku (turpmāk- ZIB) par 18 514 000 LVL lielu kredītu RPNC attīstībai un attiecīgi izrietošus līgumus: par galvojuma apkalpošanu un uzraudzību – ar Latvijas Republikas Finanšu ministriju un līgumu par valsts vārdā sniegtā galvojuma nodrošinājumu (noslēdza Latvijas Republikas Finanšu ministrija, Latvijas Republikas Veselības ministrija, Veselības obligātās apdrošināšanas valsts aģentūra un RPNC).

Jau 2007. gada decembrī Veselības Ministrijas valsts galvotā aizdevuma projektu ieviešanas uzraudzības komitejā tika iesniegts slimnīcas modernizācijas projekta pieteikums. Attīstības projekta realizācija tika uzsākta 2010. gada nogalē.

**Piezīme Nr. 23 un Nr. 30**

**Nākamo periodu ieņēmumi ilgtermiņa un īstermiņa**

65. tabula

	31.12.2012. LVL	31.12.2011. LVL
RPNC līdzfinansējums ERAF projektam (ilgtermiņa)	634 770	638 930
ERAF līdzfinansējums projektam (ilgtermiņa)	940 099	431 381
ERAF finansējums projektam (ilgtermiņa)	774 081	198 285
Citi nākamo periodu ieņēmumi ( īstermiņa)	30 730	1 818
<b>Kopā</b>	<b>2 379 680</b>	<b>1 270 414</b>

2010. gada 1. decembrī tika parakstīts līgums Nr.3DP/3.1.5.3.1/10/IPIA/VEC/022 par Eiropas Savienības fonda projekta „Veselības aprūpes infrastruktūras uzlabošana valsts SIA „Rīgas psihiatrijas un narkoloģijas centrs”” īstenošanu un Eiropas Reģionālās attīstības fonda līdzfinansējuma piešķiršanu.

Projekta ietvaros paredzēts attīstīt valsts SIA „Rīgas psihiatrijas un narkoloģijas centrs” infrastruktūru lai nodrošinātu esošo funkciju izpildi un nākotnē nodrošināt vispusīgu, pēctecīgu garīgās veselības stacionāro aprūpi un narkoloģisko palīdzību atbilstoši Pasaules Veselības organizācijas un Eiropas Padomes nostādņēm primārās, sekundārās un terciārās veselības aprūpes jomā. Nodrošinot infrastruktūras attīstību, paredzēts veikt plašu centra apsaimniekošanā esošo ēku renovāciju un rekonstrukciju.

Projekta kopējais budžets ir 4 259 536 LVL (t.sk. PVN). ERAF līdzekļi ir 85 % no kopējā budžeta, jeb 3 620 605 (t.sk. PVN) un nacionālais privātais finansējums ir 15 %, jeb 638 930 LVL (t.sk. PVN). Pārskata periodā tiek turpināta Centra Attīstības projekta realizācija, t. sk. līguma

Nr. 3DP/3.1.5.3.1/10/IPIA/VEC/022 par Eiropas Savienības fonda projekta „Veselības aprūpes infrastruktūras uzlabošana valsts SIA „Rīgas psihiatrijas un narkoloģijas centrs” realizācija.

Attīstības projekta mērķis ir nodrošināt plašu Centra apsaimniekošanā esošo ēku renovāciju un rekonstrukciju. Attīstības projekta kopējās novērtētās izmaksas pēc 2009. gadā aktualizētā Biznesa plāna ir 9 789 187 LVL (ar PVN), t.sk valsts galvotā aizdevuma līdzekļi 5 529 651 LVL (ar PVN), Eiropas Reģionālās attīstības fonda līdzfinansējums 3 620 605 LVL (ar PVN) un Centra līdzfinansējums 638 930 LVL (ar PVN).

Attīstības projekta realizācijas ietvaros ir veikti projektēšanas darbi par jaunās uzņemšanas nodaļas ēkas Rīgā, Tvaika ielā 2 būvniecību un Ambulatorā centra Rīgā, Ļermontova ielā 1 infrastruktūras attīstību, kā arī pabeigta Ambulatorā centra Rīgā, Ļermontova ielā 1 jaunās ēkas būvniecība 1621,7 m<sup>2</sup> platībā un ēkas lit.002 renovācija 460 m<sup>2</sup> platībā. Ambulatorā centra infrastruktūras attīstības projekta kopējās izmaksas saskaņā ar noslēgto līgumu ir 1 488 082 LVL (ar PVN). Nodošana ekspluatācijā tiek paredzēta 2013. gada sākumā.

Papildus, Centrs par pašu līdzekļiem pabeidza Veselības aprūpes centra Rīgā, Veldres ielā 1a Neurožu un depresiju nodaļas ēkas renovāciju. Projekta novērtētās izmaksas ir 463 490 LVL (ar PVN).

## Piezīme Nr. 24

### Atliktā nodokļa saistības

Atliktais uzņēmuma ienākuma nodoklis par pārskata gadu

66. tabula

	31.12.2012. LVL	31.12.2011. LVL
<b>Atliktais uzņēmuma ienākuma nodoklis</b>	<b>445 246</b>	<b>451 027</b>

Atliktais uzņēmumu ienākuma nodoklis tiek aprēķināts pēc saistību metodes attiecībā uz visām pagaidu atšķirībām starp aktīvu un saistību vērtībām finanšu pārskatos un to vērtībām nodokļu



aprēķināšanas vajadzībām. Atliktais nodoklis tiek aprēķināts, piemērojot likumā noteikto 15 % nodokļa likmi. Minētās pagaidu atšķirības, galvenokārt, radušās, izmantojot atšķirīgas pamatlīdzekļu nolietojuma likmes finanšu uzskaitē un nodokļu aprēķināšanas vajadzībām, kā arī

no nodokļu zaudējumiem, kas pārnesami uz nākošajiem taksācijas periodiem. Gadījumos, kad kopējais atliktā nodokļa aprēķina rezultāts būtu atspoguļojams bilances aktīvā, to iekļauj finanšu pārskatā tikai tad, kad ir sagaidāms, ka būs pieejama ar nodokli apliekama peļņa, uz kuru varēs attiecināt atskaitāmās pagaidu atšķirības, kas veidojušas atliktā nodokļa aktīvu.

**Atliktā ienākuma nodokļa aprēķins 2012. gadā**

67. tabula

	31.12.2012	31.12.2011.
1. Pamatlīdzekļu bilances vērtība	9 217 315	9 377 794
(zemes gabala vērtība)	(3 908 600)	(3 908 600)
(augļu koki)	(6)	(6)
2. Nemateriālo ieguldījumu bilances vērtība	9 666	12 894
<b>KOPĀ:</b>	5 318 375	5 482 082
3. Pamatlīdzekļu kategorijas atlikusī vērtība nodokļu vajadzībām	(2 077 856)	(2 277 559)
4. Pagaidu starpības	3 240 519	3 204 523
5. Uzkrājumi garantijas saistībām	-	-
6. Uzkrājums atvaļinājumiem	(104 716)	(82 017)
7. Uzkrājumi krājumiem	-	-
8. Citas pagaidu atšķirības	-	-
9. Uzkrātie nodokļu zaudējumi	(167 498)	(115 657)
<b>10.KOPĀ pagaidu atšķirības</b>	<b>2 968 305</b>	<b>3 006 849</b>
11. Atliktā nodokļa saistības/(aktīvs),likme 15%	445 246	<b>451 027</b>
12. Neatzīts atliktā nodoklā aktīvs	-	-
13. Atliktā nodokļa saistības	<b>445 246</b>	<b>451 027</b>

Īstermiņa parādi

Piezīme Nr. 26 un Nr. 27

Parādi piegādātājiem un darbuņēmējiem (tai skaitā radniecīgām sabiedrībām)

68. tabula

	31.12.2012. LVL	31.12.2011. LVL
Parāds par produktu piegādi	856	142
Parāds par medikamentiem	12 607	17 302
Parāds par pārējiem pakalpojumiem	166 050	152 587
Radnieciskās kapitālsabiedrības	463	666
<b>Kopā</b>	<b>179 976</b>	<b>170 697</b>

69. tabula

	31.12.2012. LVL	31.12.2011. LVL
Valsts un pašvaldību iestādes	67	2 505
Radnieciskās kapitālsabiedrības	463	666
SIA un Akciju sabiedrības	112 021	166 852
Pārējie	67 425	674
<b>Kopā</b>	<b>179 976</b>	<b>170 697</b>

Parāds piegādātājiem par produktu, medikamentu piegādi un pārējiem pakalpojumiem uz 31.12.2012. kopumā palielinājies par 5 %, salīdzinot ar iepriekšējo periodu.

Piezīme Nr.28

Nodokļi

70. tabula

	31.12.2012. LVL	31.12.2011. LVL
Norēķini par iedzīvotāju ienākuma nodokli	62 907	26 613
Norēķini par obligātajām sociālās apdrošināšanas darba ņēmēju iemaksām	112 075	11 405
Uzņēmējdarbības riska valsts nodeva	213	217
Dabas resursu nodoklis	555	384
Pievienotās vērtības nodoklis	777	1 148
<b>Kopā</b>	<b>176 527</b>	<b>39 767</b>

2012. gada decembra mēneša aprēķinātie nodokļi tika nomaksāti nākamā mēneša un gada noteiktajos izmaksu datumos (2013. gada janvārī). Tas redzams, kā darba devēja obligāto sociālo apdrošināšanas iemaksu palielinājums 2012. gadā salīdzinājumā ar 2011. gadu.

**Piezīme Nr. 25 un Nr. 29**  
**Pārējie kreditori**

71. tabula

	31.12.2012. LVL	31.12.2011. LVL
Slimnieku depozīti	48 636	47 074
Norēķini par ieturējumiem no darba algas	2 322	2 386
Parāds par darba samaksu darbiniekiem	166 209	182 849
No pircējiem saņemtie īstermiņa avansi	3 450	3 141
Garantijas nodrošinājums	80 035	40 115
<b>Kopā</b>	<b>300 652</b>	<b>275 565</b>

ERAF projektu īstenošana tika uzsākta un šajā postenī tika uzskaitīti garantijas nodrošinājumi celtniecības firmām LVL 40 115 apmērā. Pārskata gadā uzskaitīts par 89 758 LVL, apmaksāts 49 838 LVL. Atlikumā šajā postenī ieturētais garantijas nodrošinājums LVL 80 035 apmērā.

Parāds par darba samaksu darbiniekiem samazinājies par 9 %, parāda summa veidojas no 2012. gada decembra mēnesī aprēķinātā darba samaksa, kas tika izmaksāta 2013. gada janvārī.

2012. gada beigās no pircējiem saņemtā īstermiņa avansu summa sastāda 3450 LVL, t.sk. 2942 LVL sastāda no narkoloģijas nodaļas pacientiem par ārstēšanos narkoloģijas stacionārā. Tās radušās, pacientam atstājot stacionāru, neievērojot ārstēšanās ilgumu attaisnojošu iemeslu dēļ un nesaņemot iestādes kasē pārmaksāto avansa atlikumu. Vēl no pircējiem saņemto īstermiņa avansa summu veido pārmaksātā summa par veselības apdrošināšanas karti darbiniekam 130,80 LVL un pārceltā līguma izpilde par 2012. g. decembri Labklājības Ministrijai 377 LVL.

**Piezīme Nr. 31**  
**Uzkrātās saistības**

72. tabula

	31.12.2012. LVL	31.12.2011. LVL
Norēķini ar pakalpojumu sniedzējiem:	42 770	129 744
t.sk.zvērināto revidentu pakalpojumi	947	955
<b>Kopā</b>	<b>42 770</b>	<b>129 744</b>

Saistības veido revidentu audita pakalpojums, procenti Valsts kasei par galvotā kredīta izmantošanu saistībā ar vienošanos. Pārskata gada samazinājumu veido norēķini par nepabeigto celtniecību.

VISPĀRĪGA INFORMĀCIJA

**Piezīme Nr. 33**  
**Nodokļi**

73. tabula

Nodokļu Nosaukums	Parāds uz 31.12.11.	Pārmaksa uz 31.12.11.	Aprēķinātie nodokļi 2012.g.	Samaksātie nodokļi 2012.g.	Parāds uz 31.12.2012.	Pārmaksa uz 31.12.2012.
Iedzīvotāju ienākuma nodoklis	26 613	-	730 761	694 467	62 907	-
PVN	1 148	-	12 112	12 483	777	-
Uzņēmējdarbības riska nodeva	217	-	2 613	2 617	213	-
Sociālās apdroš. obligātās iemaksas	11 405	-	1 335 275	1 234 605	112 075	-
Uzņēmumu vieglo transportlīdzekļu nodoklis	-	-	4 674	4 674	-	-
DRN par ieguvu	384	-	555	384	555	-
<b>KOPĀ</b>	<b>39 767</b>	<b>-</b>	<b>2 085 990</b>	<b>1 949 230</b>	<b>176 527</b>	<b>-</b>

Nodokļu parādu veido aprēķinātās, bet nesamaksātās nodokļu summas par decembra mēneša darbinieku darba samaksu pārskata gadā un par nākamajiem periodiem aprēķināto darba samaksu aprēķinātajiem nodokļu ieturējumiem.

**Piezīme Nr. 34**  
**Sabiedrībā nodarbināto personu skaits**

74. tabula

	2012.	2011.
Vidējais uzņēmumā nodarbināto personu skaits vidēji gadā	871	879

**Piezīme Nr. 35**  
**Personāla izmaksas**

75. tabula

Izmaksu veids	2012. LVL	2011. LVL
Atlīdzība par darbu	3 898 948	3 944 390
Darba devēja valsts sociālās apdrošināšanas iemaksas	914 965	927 333
<b>Kopā</b>	<b>4 813 913</b>	<b>4 871 723</b>

Atalgojuma fonds 2012. gadā samazinājās proporcionāli noslēgtajam līgumam ar NVD. Visiem darbiniekiem no 01.02.2012. piemaksas par darba stāžu un par darba vides riska faktoriem tika samazinātas par vidēji 8 %.

Darba samaksā iekļautas arī atlaišanas pabalstu izmaksas.

**Piezīme Nr. 36**

**Informācija par atlīdzībām padomes locekļiem, valdes un vadības locekļiem**

76. tabula

Valde/Amats	Atlīdzība LVL	Darba devēja obligātas apdrošināšanas sociālās iemaksas LVL	Kopā LVL
valdes priekšsēdētājs	22 347	5 383	27 730
valdes loceklis	20 958	5 049	26 007

**Piezīme Nr. 37**

**Pārskata gada rezultāts**

Pārskata gada peļņa tiek uzrādīta bilancē, kā sabiedrības pašu kapitāla palielinājums uz 31.12.2012.

Saskaņā ar 2009. gada 15. decembra MK noteikumiem nr.1471, „Kārtība, kādā tiek noteikta un ieskaitīta valsts budžetā izmaksājamā peļņas daļa un citi maksājumi par valsts kapitāla izmantošanu” 4.1. punktu, sabiedrībai par valsts kapitāla izmantošanu no 2012. gada peļņas ir jāieskaita valsts budžetā 90 % apmērā valstij piekritīgo dividenžu summu 13 438 LVL apmērā, bet atlikušo daļu 1 493 LVL apmērā ir iespējams novirzīt sabiedrības pārējās rezervēs.

Taču, pamatojoties uz valdes sēdes protokola Nr.17 no 2013. gada 28. jūnija lēmumu kapitālsabiedrības valde nolemj lūgt kapitāldaļu turētāju visu pārskata gada peļņu LVL 14 931 apmērā novirzīt iepriekšējo periodu zaudējumu segšanai.

Laika posmā no pārskata gada pēdējās dienas līdz šī finanšu pārskata parakstīšanas datumam nav notikuši nekādi notikumi, kuri varētu būtiski ietekmēt pārskata gada novērtējumu.

**Valdes priekšsēdētājs:**

**Jānis Buģins**

**Valdes locekle:**

**Irina Starkova**

**2013. gada 28. jūnijs**