

**VALSTS SABIEDRĪBAS AR IEROBEŽOTU ATBILDĪBU
„RĪGAS PSIHIATRIJAS UN NARKOLOĢIJAS CENTRS”
(KOMERCREĢISTRA REĢ. NR. 50003342481)**

**VADĪBAS ZIŅOJUMS PAR DARBĪBU
2016.GADA
I PUSGADĀ**



Rīgā, 2016

SATURS

1. Pamatinformācija.....	2
2. Organizatoriskā struktūrshēma	5
3. Psihiatriskās palīdzības dienests un Narkoloģiskās palīdzības dienests. Rādītāji.....	6
4. Būtiskākās izmaiņas.....	18
5. Finanšu rādītāji.....	22
6. Pielikums: Informācija par kapitālsabiedrības darbības rezultātiem un rezultatīvajiem rādītājiem II ceturksnī	

1. PAMATINFORMĀCIJA

Sabiedrības nosaukums	<i>Valsts sabiedrība ar ierobežotu atbildību „Rīgas psihiatrijas un narkoloģijas centrs”</i>
Sabiedrības juridiskais statuss	<i>Valsts kapitālsabiedrība</i>
Reģistra Nr., vieta un datums	<i>Komercreģistrs Nr.50003342481, 1997. gada 19. maijs</i>
Adrese (juridiskā un pasta)	<i>Tvaika iela 2, Rīga LV-1005</i>
Sabiedrības pamatdarbība	<i>Slimnīcu darbība (8610 NACE 2 red)</i>
Dibinātāji un dalībnieki	<i>Kapitāla daļu turētājs - Latvijas Republikas Veselības ministrija Adrese: Brīvības iela 72, Rīga, LV-1011</i>
Valdes priekšsēdētājs	<i>Jānis Buģins</i>
Valdes locekļi	<i>Irina Starkova Imants Rezebergs</i>
Pamatkapitāls	<i>EUR 4 432 385,00</i>

Valsts sabiedrība ar ierobežotu atbildību „Rīgas psihiatrijas un narkoloģijas centrs” (turpmāk – RPNC) veic Statūtos noteikto darbību, pildot uzdevumus šādās jomās:

1. ambulatorās un stacionārās medicīniskās palīdzības sniegšana (arī terciārā aprūpe) personām, kurām konstatētas psihiskās slimības vai uzvedības traucējumi;
2. medicīniska rakstura piespiedu līdzekļu piemērošana saskaņā ar tiesas (tiesneša) lēmumu (ārstēšana ambulatorajā ārstniecības iestādē, ārstēšana vispārēja tipa psihiatriskajā slimnīcā (nodaļā), ārstēšana specializētajā psihiatriskajā slimnīcā (nodaļā) ar apsardzi);
3. informatīva un konsultatīva atbalsta sniegšana valsts pārvaldes institūcijām garīgās veselības aprūpes un atkarību jomā;
4. konsultāciju sniegšana citām ārstniecības iestādēm garīgās veselības aprūpes un atkarību jomā;

5. psihiatriskās rehabilitācijas veikšana;
6. tiesu psihiatriskās, tiesu psiholoģiskās un kompleksās ekspertīzes veikšana;
7. klīniskās izglītības bāzes nodrošināšana, lai izpildītu valsts un pašvaldību pasūtījumu veselības speciālistu sagatavošanā;
8. narkotisko un psihotropo vielu un alkohola ietekmes ekspertīzes veikšana;
9. ambulatorās un stacionārās narkoloģiskās palīdzības sniegšana;
10. sociālo pakalpojumu un ilgstošas sociālās aprūpes pakalpojumu sniegšana.

RPNC struktūrvienības 2016. gada 30. jūnijā izvietotas šādās adresēs:

1. Tvaika ielā 2, Rīgā*:

- Psihiatriskās palīdzības dienesta stacionāra (5., 13., 14., 15., 16., 17., 18. nodaļa)
- Administrācija
- (k-1) Ergoterapija

2. Aptiekas ielā 1, Rīgā*

- (k-3) Psihiatriskās palīdzības dienesta stacionāra 1. un 2. nodaļa
RPNC slēgta tipa aptieka
- (k-4) Apvienotā uzņemšanas nodaļa
Diagnostiskās un sociālās rehabilitācijas daļa
Alkohola, narkotisko un psihotropo vielu reibuma ekspertīzes nodaļa
- (k-6) Narkoloģiskās palīdzības dienesta stacionāra 26.nodaļa (akūti stāvokļi)
- (k-7) Medicīniskais arhīvs
- (k-8) Psihiatriskās palīdzības dienesta Ambulatori konsultatīvā nodaļa,
Narkoloģiskās palīdzības dienesta Ambulatori konsultatīvā nodaļa
- (k-9) Ilgtermiņa farmakoterapijas kabinets
- (k-13) Psihiatriskās palīdzības dienesta stacionāra 17. nodaļa

3. Aptiekas ielā 7, Rīgā:

- Ambulatorā Tiesu psihiatrisko ekspertīžu nodaļa
- Narkoloģiskās palīdzības dienesta stacionāra 26.nodaļas motivācijas programma
-

4. Laktas iela 6, Rīgā: Tiesu psihiatrisko ekspertīžu un piespiedu ārstēšanas centrs ar apsardzi.

5. Veldres iela 1a, Rīgā:

Psihiatriskās palīdzības dienesta Ambulatorais aprūpes centrs „Veldre” ar stacionāru

- ambulatorie kabineti
- dienas stacionārs;
- stacionāra 20. nodaļa - krīžu un depresijas nodaļa

6. Tempļa ielā 9, Rīgā*:

- Psihiatriskās palīdzības dienesta Ambulatorais aprūpes centrs „Pārdaugava” ar stacionāru
- ambulatorie psihiatru kabineti
- stacionāra nodaļa (12. nodaļa)

7. Ļermontova iela 1, Rīgā:**

- Psihiatriskās palīdzības dienesta Ambulatorais aprūpes centrs „Pārdaugava” ar stacionāru
- dienas stacionārs
- narkologa kabinets

8. Ļermontova iela 1 a, Rīgā:**

Ilgtermiņa farmakoterapijas programmas kabinets

9. „Greiveri”, Vecpiebalgas pagasts, Vecpiebalgas novads:

Ilgstošas sociālās aprūpes centrs „Vecpiebalga”

10. Dārza iela 4, Rīga,

Ēka, kurā 2016. gadā saimnieciskā darbība netiek veikta.

**1. un 2. punktā norādītās adreses līdz Rīgas pilsētas būvvaldes 2016. gada 30. maijā lēmuma Nr.BV-16-242-ls “Par zemes vienību un ēku adresu maiņu un piešķiršanu Jaunciema, Kundziņsalas, Mīlgrāvja, Sarkandaugavas un Trīsciema apkaimē” pieņemšanai atradās vienā adresē: Tvaika ielā 2. Rīgā, bet saskaņā ar minētā būvvaldes lēmuma 3.1.8., 3.1.9., 3.1.594. – 3.1. 599. un 3.2.260. – 3.2.270. punktiem katrai no minētajā teritorijā izvietotajām ēkām ir noteikta sava adrese*

***6., 7. un 8. punktā norādītās adreses līdz pilsētas būvvaldes 2015. gada 17. jūlija lēmuma Nr.BV-15-202-ls “Par zemes vienību un ēku adresu maiņu un piešķiršanu Āgenskalna, Dzirciema, Ķīpsalas, Šampētera un Zaslauka apkaimē” pieņemšanai atradās vienā adresē: Ļermontova ielā 1, Rīgā, bet saskaņā ar minētā būvvaldes lēmuma 3.1.393. punktu un 3.2.188. punktu katrai no trijām vienotā teritorijā izvietotajām ēkām ir noteikta sava adrese.*

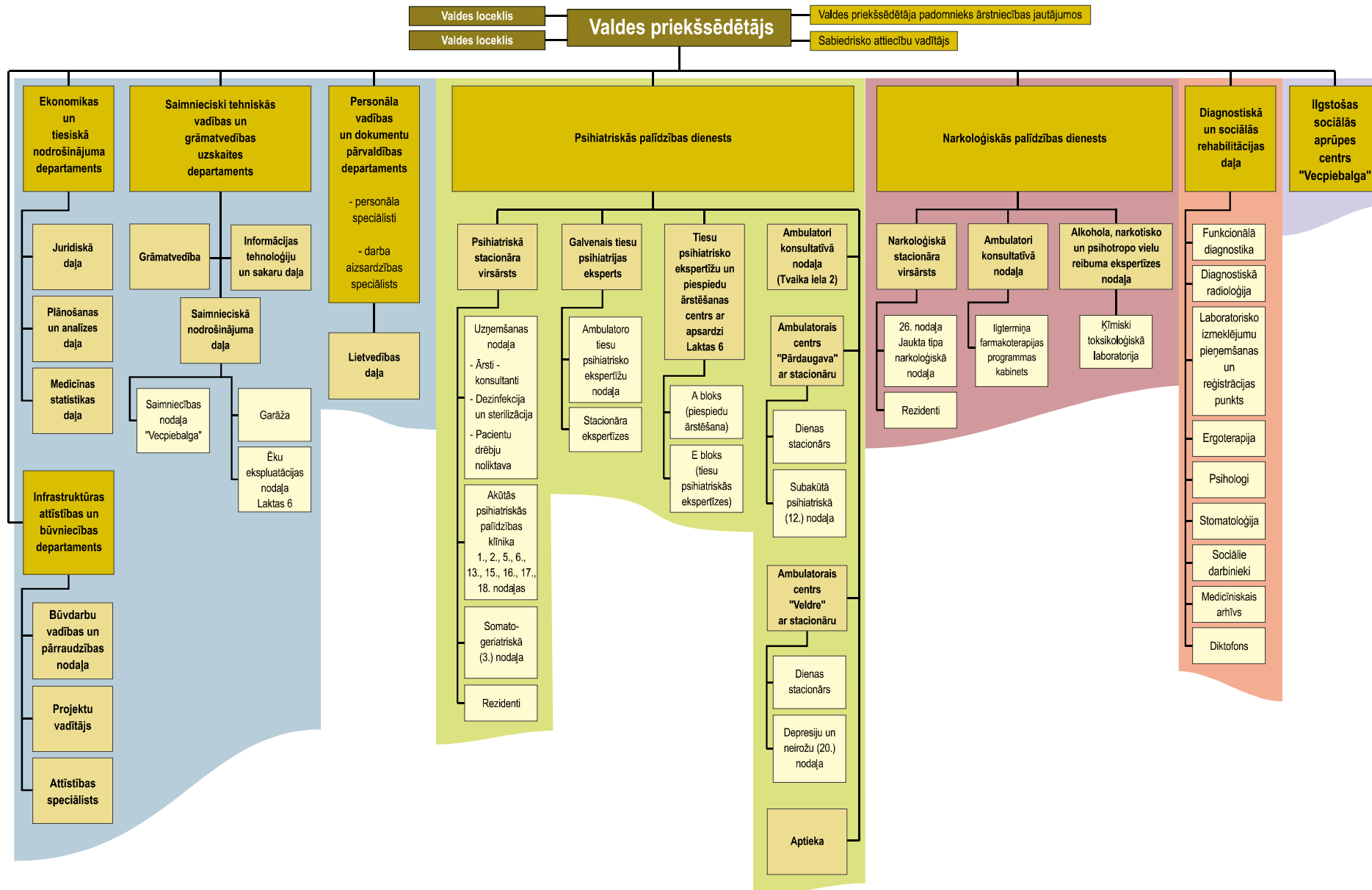
RPNC VĪZIJA UN MISIJA*

Mūsu vīzija: Saglabāt un attīstīt uz pacientiem primāri vērsta valstī vadošās ārstniecības iestādes pozīciju garīgās veselības aprūpē un ārstniecībā psihiatrijā un narkoloģijā.

RPNC misija ir: Profesionāli, atbildīgi un godprātīgi nodrošināt viegli pieejamu psihiatrisko un narkoloģisko ārstniecību ikvienam pacientam.

** (pēc 2016. gadā sagatavotā apstiprinātās uzņēmuma vidēja termiņa darbības Stratēģijas 2016. – 2018. gadam)*

RĪGAS PSIHIATRIJAS UN NARKOLOĢIJAS CENTRA STRUKTŪRAS SHĒMA



3. PSIHIATRISKĀS PALĪDZĪBAS DIENESTA UN NARKOLOĢISKĀS PALĪDZĪBAS DIENESTA DARBĪBAS RĀDĪTĀJI I PUSGADĀ

Psihiatriskās palīdzības dienesta un Narkoloģiskās palīdzības dienesta darbība stacionārajā aprūpē

Nr.	STACIONĀRĀ APRŪPE	Kopskaits		No kopskaita			
				psihiatrija		narkoloģija	
		2015.	2016. I – VI	2015.	2016. I – VI	2015.	2016. I – VI
1	Hospitalizāciju skaits	7343	3720	5940	2982	1403	738
	uz 10 000 iedz.			92.7		21.9	
2	Izrakstīto (iesk. mirušos) skaits	7325	3661	5928	2945	1397	716
	uz 10 000 iedz.			92.5		21.8	
	t.s. mirušo skaits	49	28	47	28	2	0
3	Gultas slodze %	93.66	92.94	95.33	94.46	73.2	74.15
4	Gultas slodze dienās	341.87	169.15	347.96	171.91	267.2	134.95
5	Vidējais gultdienu skaits uz 1 slimnieku	24.78	24.72	28.82	28.90(GF)	7.65	7.54
				26.34	21.87(bez TPEPAC un ilggulētājiem)		
6	Gultas aprīte	13.79	6.84	12.07	5.95	34.9	17.90
7	Gultas dīkstāve dienās	1.68	1.88	1.41	1.70	2.8	2.63
8	Letalitāte %	0.67	0.76	0.79	0.95	0.14	-
9	Gultdienu skaits	181 533	90 495	170 846	85 097	10 687	5398
10.	Gultu skaits	532 gada beigās	536 pusgada beigās	492 432*(bez TPEPAC)	496	40	40

* TPEPAC – Tiesu psihiatriskās ekspertīzes un piespiedu ārstēšanas centrs

Pusgada darbības rādītāji ir tuvu tam, kādi tie bija 2015. gadā attiecīgajā laika posmā. Secinājumus iespējams izdarīt gada beigās.

Par četrām gultām palielināts Psihiatriskās palīdzības dienesta stacionāra krīžu un depresiju nodaļas nodrošinājums.

Psihiatriskās palīdzības dienesta un Narkoloģiskās palīdzības dienesta darbība stacionārajā aprūpē

Nr.	AMBULATORĀ APRŪPE	Kopskaits		No kopskaita			
				psihiatrija		narkoloģija	
		2015.	2016. I – VI	2015.	2016. I – VI	2015.	2016. I – VI
1.	Ambulatoro apmeklējumu skaits	86 442	43 648	61 338	31 199	25 104	12 449
	uz 10 000 iedz.			956.9		391.6	
	uz 1 iedz.			0.095		0.04	
2.	Dienas stacionārs Veldres ielā 1a:						
	gultu skaits	25	25	25	25	-	-
	pacientu skaits	228	121	228	121	-	-
3.	Dienas stacionārs Ļermontova ielā 1					-	-
	gultu skaits	20	20	20	20	-	-
	pacientu skaits	245	125	245	125	-	-

Psihiatrijas pacientu skaits un diagnozes

Slimības nosaukums	SSK 10. redakcijas kods	2016. 1. pusgads
PREVALENCE (kontingents) abs. sk.	F00-F99	23141
uz 100 000 iedz.		3622
Organiski psihiski traucējumi, ieskaitot simptomatiskos	F00-F09	6360
uz 100 000 iedz.		995
Šizofrēnija, šizotipiskie traucējumi un murgi	F20-F29	7984
uz 100 000 iedz.		1249
Garastāvokļa (afektīvie) traucējumi	F30-F39	2731
uz 100 000 iedz.		427
Garīgā atpalcība	F70-F79	1423
uz 100 000 iedz.		223

RPNC reģistrēto pieaugušo iedzīvotāju primārā saslimstība un pacientu skaits ar psihiskiem un uzvedības traucējumiem 2016.pirmā pusgadā.

Slimības nosaukums	SSK 10. redakcijas kods	2016. 1. pusgads
INCIDENCE (primārā saslimstība) abs.sk.	F00–F99	1187
uz 100 000 iedz.		186
Organiski psihiski traucējumi, ieskaitot simptomātiskos	F00–F09	576
uz 100 000 iedz.		90
Šizofrēnija, šizotipiskie traucējumi un murgi	F20–F29	75
uz 100 000 iedz.		12
Garastāvokļa (afektīvie) traucējumi	F30–F39	178
uz 100 000 iedz.		28
Garīgā atpalcība	F70–F79	4
uz 100 000 iedz		0,6

RPNC reģistrēto pieaugušo iedzīvotāju invalīdu skaits ar psihiskām slimībām un uzvedības traucējumiem

Slimības nosaukums	SSK 10. redakcijas kods	2016. I pusgads
Invalīdu skaits	F00–F99	6083
Organiski psihiski traucējumi, ieskaitot simptomātiskos	F00–F09	957
Šizofrēnija, šizotipiskie traucējumi un murgi	F20–F29	3750
Garastāvokļa (afektīvie) traucējumi	F30–F39	234
Garīgā atpalcība	F70–F79	1103
Primārā invaliditāte, abs.sk.	F00–F99	35
Organiski psihiski traucējumi, ieskaitot simptomātiskos	F00–F09	10
Šizofrēnija, šizotipiskie traucējumi un murgi	F20–F29	17
Garastāvokļa (afektīvie) traucējumi	F30–F39	3
Garīgā atpalcība	F70–F79	5

Psihiatriskās palīdzības sniegšana bez pacienta piekrišanas

		2016. I pusgads
1.	Tiesas sēdes, kurās lemts par pacienta ārstēšanas nepieciešamību psihiatriskā ārstniecības iestādē bez pacienta piekrišanas - kopskaits	17
2.	Tiesneša lēmums par psihiatriskās ārstēšanas nepieciešamību psihiatriskās ārstniecības iestādē bez pacienta piekrišanas	17
	līdz 2 mēnešiem	17
	līdz 6 mēnešiem	0
3.	Tiesas atteikumi psihiatriskās palīdzības sniegšanu bez pacienta piekrišanas	0
4.	Pacients tiesas sēdes laikā piekrīt ārstēties	0

Ārstēšana Tiesu psihiatrisko ekspertīžu un piespiedu ārstēšanas centra (ar apsardzi) Piespiedu ārstēšanas blokā

	2016. I pusgads
Gultu skaits nodaļā	45
Hospitalizēto pacientu skaits	10
Izrakstīto pacientu skaits	8
Pacientu skaits pusgada beigās	47

Izrakstītie - 6 uz psihiatrisko stacionāru, 1 uz mājām, 1 uz cietumu.
Iestājušies – 8 no psihiatriskā stacionāra, 1 no cietuma, 1 no mājām.

Medicīniska rakstura piespiedu ārstēšana Psihiatriskās palīdzības dienesta stacionāra vispārēja tipa nodaļās bez apsardzes

	2016. I pusgads
Hospitalizēto pacientu skaits	11
Izrakstīto pacientu skaits	13
Pacientu skaits pusgada beigās	27

**Medicīniska rakstura piespiedu ārstēšana
Psihiatriskās palīdzības dienesta ambulatorajās nodaļās**

	2016. I pusgads.
Gada sākumā	134
Pēc tiesas nolēmuma ārstēšana uzsākta	15
Piespiedu ārstēšana atcelta	25
Pacientu skaits pusgada beigās	124

RPNC veikto tiesu psihiatrisko ekspertīžu skaits

	2016. I pusgads.
Kopskaits	
No kopskaita:	
ambulatorās	466
stacionārās	36

Narkoloģiskās palīdzības dienesta darbības rādītāji. Stacionārs

Nr.	Stacionārās aprūpes rādītāji	2016. I pusgads
1.	Hospitalizāciju skaits	738
	uz 10 000 iedz.	11.6
2.	Izrakstīto (iesk. mirušos) skaits	716
	uz 10 000 iedz.	11.2
	t.s. mirušo skaits	-
3.	Gultas slodze %	74.2
4.	Gultas slodze dienās	135.0
5.	Vidējais gultdienu skaits uz 1 slimnieku	7.5
6.	Gultas aprīte	17.9
7.	Gultas dīkstāve dienās	2.6
8.	Letalitāte %	0
9.	Gultdienu skaits	5398
10.	Gultu skaits gada beigās	40

Narkoloģiskās palīdzības dienesta stacionārā ārstētie pacienti

Nr.	Ārstēto pacientu kontingenti	2016. I pusgads
1.	Ārstētie stacionārā ar alkohola lietošanas izraisītām saslimšanām	600 83.8 % no visiem ārstētiem
	tajā skaitā: ar alkohola psihozēm un psihotiskiem traucējumiem	245
2.	Ārstētie stacionārā ar psihoaktīvo vielu lietošanas izraisītām saslimšanām	112 15.6 % no visiem ārstētiem
3.	Stacionārā ārstētie nepilngadīgie (0-17)	25
	tajā skaitā:	
	ar alkohola lietošanas izraisītām saslimšanām	23
	ar psihoaktīvo vielu lietošanas izraisītām saslimšanām	2
4.	Stacionārā ārstētie ar citām diagnozēm	4

Narkoloģiskās palīdzības dienesta stacionārā ārstētie pacienti sadalījumā pēc pamatdiagnozes

Nr. p.k	Narkoloģiskās palīdzības dienesta stacionārā ārstētie	SSK-10 diagnozes kods	2016. 1. pusgads
1.	No stacionāra izrakstīto kopskaits		716
2.	Alkohola psihozes	F10.4-9	245
3.	Alkohola intoksikācija un kaitējoši pārmērīga lietošana	F10.0,1	37
4.	Alkohola atkarība	F10.2,3	318
5.	Psihoaktīvo vielu akūta intoksikācija un kaitējoši pārmērīga lietošana	F11.-F19.0,1	17
	No tiem:		
	opioīdu lietošana	F11.0,1	-
	kanabinoīdu lietošana	F12.0,1	5
	sedatīvo un miega līdzekļu lietošana	F13.0,1	-
	kokaīna lietošana	F14.0,1	1
	amfetamīnu (stimulatoru) lietošana	F15.0,1	6
	halucinogēnu lietošana	F16.0,1	-
	inhalantu lietošana	F18.0,1	-
	daudzu psihoaktīvo vielu lietošana	F19.0,1	5
6.	Psihoaktīvo vielu atkarība	F11.-F16.2-9, F18.-F19.2-9	95
	No tiem:		
	opioīdu atkarība	F11.2-9	56
	kanabinoīdu atkarība	F12.2-9	7
	sedatīvo un miega līdzekļu atkarība	F13.2-9	6
	kokaīna atkarība	F14.2-9	-
	amfetamīnu (stimulatoru) atkarība	F15.2-9	3
	inhalantu atkarība	F18.2-9	-
	daudzu psihoaktīvo vielu atkarība	F19.2-9	23
7.	Patoloģiska tieksme uz azartspēlēm	F63	3

Pacientu ārstēšana motivācijas un Minesotas programmas nodaļā

	2016. 1. pusgads
Ārstēto pacientu skaits (viens pacients var būt ārstējies vairākās programmās)	51
Alkohola motivācija	1
Narkomānu motivācija	1
Minesotas programma (28 dienas)	50
Narkomānu rehabilitācija stacionārā	0

Narkoloģiskās palīdzības dienesta darbības rādītāji. Ambulatorā aprūpe

Nr.	Ambulatorās aprūpes rādītāji	2016. 1. pusgads
1.	Ambulatoro apmeklējumu kopskaits	12449
	uz 10 000 iedz. (Rīgas)	194.9
	uz 1 iedz. (Rīgas)	0.02
2.	Pacientu skaits Metadona ilgtermiņa farmakoterapijas programmā (MIFTP)	269
3.	Pacientu skaits Buprenorfīna ilgtermiņa farmakoterapijas programmā (BIFTP)	112
4.	ĀKK (ārstu konsultatīvās komisijas) MIFTP	2223
5.	ĀKK (ārstu konsultatīvās komisijas) BIFTP	75
6.	Ārstu narkologu atzinumi: <ul style="list-style-type: none"> - transportlīdzekļu vadītājiem, - ieroču nēsātāju (glabātāju) medicīniskā pārbaude, - pārbaudes noteiktu darbu veikšanai u.c. 	1370

ANPREN veiktās medicīniskās pārbaudes

		2016. 1. pusgads
1.	Pārbaudīto personu kopskaits	3459
	No kopskaita:	
	- alkohola reibuma medicīniskās pārbaudes	691
	- narkotisko un psihotropo vielu reibuma medicīniskās pārbaudes	2566
	- alkohola un narkotisko, psihotropo vielu reibuma medicīniskās pārbaudes	152
	- pirmsreisa medicīniskās pārbaudes jūrniekiem alkohola, narkotisko un psihotropo vielu noteikšanai organismā	50
	- medicīniskās pārbaudes Latvijas Bankas darbiniekiem narkotisko un psihotropo vielu noteikšanai organismā (Rīga, Liepāja, Daugavpils)	-
	- narkotisko un psihotropo vielu reibuma medicīniskās pārbaudes (reidos)	-

Narkotisko un psihotropo vielu noteikšana bioloģiskajā vidēs (analīzes uz narkotiskām un psihotropām vielām)

		2016. 1. pusgads
Kopējais veikto testu skaits (testēšana ar enzimatisko imūnmetodi) laboratorijā		50268
Kopējais veikto analīžu skaits laboratorijā		5466
No tām:		
	- analīzes no Ekspertīzes kabineta	2699
	- analīzes no RPNC (amb. nod. un stacionārs)	1239
	- no citām iestādēm (slimnīcas, cietumi, personīgi)	823
	- no citām iestādēm (<i>pasūtītājs – policija</i>)	705

ANPREN Ķīmiski toksikoloģiskās laboratorijas darba analīze pēc izmeklēšanas metodēm

Testēšana ar enzimatisko imūnmetodi narkotisko un psihotropo vielu noteikšanai bioloģiskās vidēs

	2016. 1. pusgads
Pielietoto enzimatisko imūnmetožu skaits	5082
Testu skaits	50268

Pilnas ķīmiski toksikoloģiskās analīzes

	2016. 1. pusgads
Analīžu skaits	2

Ķīmiski toksikoloģiskās analīzes

	2016. 1. pusgads
Analīžu skaits	3031

Analīzes uz alkoholu

	2016. 1. pusgads
Analīžu skaits	417

Alkohola koncentrācijas noteikšana izelpotajā gaisā

	2016. 1. pusgads
Cilvēku skaits - pirmā reize	635
Cilvēku skaits - otrā reize	536

Testēšanas ar mikromatricu tehnoloģiju narkotisko un psihotropo vielu noteikšanai bioloģiskās vidēs

	2016. 1. pusgads
Cilvēku skaits	601
Cilvēku skaits ar pozitīvām atradēm	340
Analīžu skaits uz 10, 11, 13 vielu grupām	1430
Testu skaits	16134

Mirušu personu biomateriālu analīzes (izpētes objekti)

		2016. I pusgads
Uz alkoholu, alkohola surrogātiem, narkotiskām, psihotropām, toksiskām vielām:		25
	asinis	25
	urīns	13

Tiesu ekspertu sagatavotie atzinumi (specialitātēs 17.01 un 24.02)

		2016. I pusgads
1.	Narkoloģiskās ekspertīzes - alkohola, narkotisko, psihotropo un toksisko vielu ietekmes uz personu narkoloģisko izpēti	327
2.	Tiesu medicīniskās ekspertīzes - ķīmiski toksikoloģisku izpēti narkotisko, psihotropo un toksisko vielu, spirta un tā homologu un aizvietotāju noteikšanai	70
3.	Kompleksās ekspertīzes (1 + 2)	-
Kopskaitis		397

Dokumentu un konsultāciju sniegšana par veiktajām ekspertīzēm

		2016. I pusgads
Atbildes pēc valsts institūciju (policijas, prokuratūras) pieprasījuma:		
	par narkoloģiskajām ekspertīzēm	126
	par ķīmiski-toksikoloģiskajām ekspertīzēm	135
Atbildes tiesām:		
	par narkoloģiskajām ekspertīzēm	10
	par ķīmiski-toksikoloģiskajām ekspertīzēm	4
Kopskaitis:		275
Konsultācijas tiesībsargājošo iestāžu pārstāvjiem izziņas procesā (nopratināšanas protokoli) no tiem:		326
	narkologiem	303
	ķīmiķiem	23
Konsultācijas privātpersonām (vecākiem par bērniem, personām, kas vēlas veikt analīzes u.c.)- veiktās analīzes		131
Izziņas privātpersonām par viņiem veiktām ekspertīzēm		6

Sagatavotās atbildes uz pieprasījumiem
(saskaņā ar Pacientu tiesību likuma 10. panta piekto daļu)

Nr.	Informācijas pieprasītājs	2015.	2016 01.01-30.06
1.	Kopā	27234	13084
2.	no tām:		
	Ārstniecības iestādēm	3388	1543
	Veselības inspekcijai	44	27
	VDEĀK	13	3
	Tiesām	858	452
	Policijai, citām izziņas iestādēm	17015	8133
	Prokuratūrai	185	64
	Ieslodzījuma vietām	222	89
	Bāriņtiesām	4438	2195
	Sociālajiem dienestiem	496	271
	Citām personām un institūcijām (apdrošināšanas sabiedrības NBS, Valsts probācijas dienests, valsts bērnu tiesību aizsardzības inspektori, VDI, DVI)	575	307

Psihiatra atzinumi par ieročiem, autovadīšanu un veicamo darbu – 2006.

Privātpersonām par datiem no datu bāzes – 761.

4. BŪTISKĀKĀS IZMAIŅAS 2016. GADA I PUSGADĀ

4.1. Izmaiņas

A. Izstrādāts RPNC vidēja termiņa darbības stratēģijas projekts 2016. – 2018. gadam.

Izveidota pastāvīga Stratēģijas rādītāju Uzraudzības darba grupa, kurai divas reizes gadā (oktobrī un martā) jā sagatavo ziņojums par stratēģijas ieviešanu.

B. RPNC organizatoriskās struktūras pilnveidošana

Ar 2016. gada 4. janvāri darbu uzsāka Infrastruktūras attīstības un būvniecības departaments. Ar 2016. gada 28. jūlija rīkojumu Nr. 01-05/100 "Par grozījumiem Infrastruktūras attīstības un būvniecības departamenta Ēku būvniecības un renovācijas vadības un pārraudzības nodaļas nosaukumā. Ar rīkojumu noteikts jaunais nodaļas nosaukums – Būvdarbu vadības un pārraudzības nodaļa.

C. Ārstniecības struktūrvienību reorganizācija, pārvietošana uz renovētām telpām

- 2016. gada 1. aprīlī renovētajā ēkā Aptiekas ielā 1 k-13, Rīgā darbu uzsāka Psihiatriskās palīdzības dienesta stacionāra 17. nodaļa kā akūtas psihiatriskās palīdzības klīnika ar 25 vīriešu un 25 sieviešu vietām.

Pirms 110 gadiem celtajā ēkā arī pirms renovācijas darbojās stacionāra nodaļa. Ēkas rekonstrukcija tika veikta gada laikā, ir pilnībā rekonstruēta un modernizēta atbilstoši mūsdienu prasībām. Nodaļā nodrošināta mūsdienīga ārstniecības vide pacientiem ar vienvietīgām, divvietīgām un trīsvietīgām palātām. Ir izmantotas modernas tehnoloģijas mikroklimata uzturēšanai, ārstniecības procesa un dienas ritma pārraudzīšanai, iespēju robežās saglabājot pacientu privātumu, iekārtotas dažāda līmeņa drošības sistēmas, izveidota teritorija pastaigām, telpas rehabilitācijai, ergoterapijai un aktīvām nodarbēm. Personālam izveidota ērta un droša darba vide un atpūtas telpas, kā arī nodrošinātas labākas iespējas rezidentu apmācībai.

Ēkas rekonstrukcijā un pārbūvē ieguldīti 2 miljoni 548 tūkstoši euro, galvenokārt valsts galvotā aizdevuma finansējums – 1 miljons 834 tūkstoši euro, kā arī Eiropas Reģionālās attīstības fonda finansējums – 601 tūkstoties euro un Klimata pārmaiņu finanšu instrumenta finansējums – 113 tūkstoši euro. Ēkas pārbūvi projektējis SIA „Nams”, rekonstrukciju veikusi būvkompanija „Re&Re”.

- 2016. gada 8. aprīlī Psihiatriskās palīdzības dienesta stacionāra 5. nodaļa (akūto vīriešu nodaļa ar 35 gultasvietām) izvietota citā ēkas stāvā Tvaika ielā 2, Rīgā;
- Ar 2016. gada 2. maiju reorganizētas Psihiatriskās palīdzības dienesta stacionāra 3. un 6. nodaļa (Aptiekas iela 1 k-3, Rīgā). Uz nodaļu bāzes izveidota stacionāra sieviešu somatogeriatriskā nodaļa ar 35 gultasvietām Tvaika ielā 2, Rīgā un vīriešu akūtā un somatogeriatriskā nodaļu ar 50 gultasvietām (Aptiekas ielā 1 k-3, Rīgā).
- Par 4 gultām – no 532 uz 536 – palielināts Psihiatriskās palīdzības dienesta stacionāra gultu fonds. Gultasvietas izveidotas stacionāra 20. nodaļā – krīžu un depresiju nodaļā.

D. Ārstniecības darba kvalitātes uzlabošanai:

- 2016. gada 5. februārī apstiprināts jauns iekšējais normatīvais akts "Spirta aprites kārtība VSIA "Rīgas psihiatrijas un narkoloģijas centrs" (spēku zaudē iepriekš spēkā esošais), ar rīkojumiem noteiktas:
 - spirta patēriņa normas struktūrvienībās;

- atbildīgās personas par spirta aprites kārtības nodrošināšanu;
- apstiprināta spirta aprites kontroles komisija.
- 2016. gada 07. martā veikti grozījumi iekšējā normatīvajā aktā “Kārtība, kādā VSIA “Rīgas psihiatrijas un narkoloģijas centrs” stacionārā pieņem glabāšanā, glabā un izsniedz pacienta dokumentus, naudu, vērtslietas un citas personīgās mantas”.
- 2016. gada 4. marta rīkojums Nr.01-05/30 “Par informāciju pacientam, kuram ar tiesas lēmumu noteikts medicīniska rakstura piespiedu līdzeklis – ambulatora ārstēšana” – apstiprināta informatīva veidlapa pacientam.
- 2016. gada 16. marta rīkojums Nr. 01-05/39 par tiesu ekspertīzes atzinumu termiņu ievērošanu.
- 2016. gada 3. maijā rīkojums Nr. 01-05/56 Par naudas mēneša limitu medikamentiem, lai nodrošinātu ekonomisku rīcību ar centra līdzekļiem.
- 2016. gada 10. maijā apstiprināta “Kārtību, kādā valsts sabiedrībā ar ierobežotu atbildību “Rīgas psihiatrijas un narkoloģijas centrs” sniedzama neatliekamā medicīniskā palīdzība”.
- 2016. gada 2. jūnijā rīkojums par katastrofu medicīnas mācībām, kas veiktas jūnijā atbilstoši RPNC izstrādātajam mācību plānam “Ārkārtas situāciju pārvaldīšana slimnīcā un slimnīcu uzņemšanas nodaļā”.
- Pamatojoties uz Ministru kabineta 2016. gada 16. februāra noteikumiem Nr. 104 „Noteikumi par higiēniskā un pretepidēmiskā režīma pamatprasībām ārstniecības iestādē”, 2016. gada 29. jūnijā apstiprināts jaunais Higiēniskā un pretepidēmiskās režīma plāns.
- 2016. gada 16. maijā apstiprināts iekšējais normatīvais akts “Maksas pakalpojumu izcenojumu aprēķināšanas metodika un izcenojumu apstiprināšanas, ieviešanas kārtība”.
- 2016. gada 14. jūnijā rīkojums Nr. 01-05/77, ar kuru apstiprināta vienota veidlapa māsu dežūru pieņemšanas-nodošanas žurnālam.
- 2016. gada 20. jūnijā izdots rīkojums Nr. 01-05/83 “Par psihiatru mājas vizītes pieteikuma pieņemšanas un mājas vizītes veikšanas kārtību”.
- 2016. gada 15. jūnijā rīkojums Nr. 01-05/94 “Par rezidentūras organizāciju, ar kuru apstiprināti rezidentūras organizētāji psihiatrijā, narkoloģijā un specialitātē tiesu psihiatrijas eksperts.
- 2016. gada 20. jūnijā izdots rīkojums Nr. 01-05/95 “Par rezidentu darba laika organizāciju, uzskaites kārtību un dokumentāciju.
- 2016. gada 22. jūnijā rīkojums Nr. 01-05/98 “Par pacienta ierobežošanu (saskaņā ar Ministru kabineta 2016. gada 12. jūnija noteikumiem Nr. 453 “Noteikumi par kārtību, kādā ierobežojami pacienti, un priekšmetiem, kurus aizliegts turēt psihiatriskajā ārstniecības iestādē”).

E. Likumīga, lietderīga un ekonomiska rīcība ar finanšu līdzekļiem

- 2016. gada 2. februāra rīkojums Nr. 01-05/17 par rezidentūras finanšu līdzekļu sadali.
- 2016. gada 6. jūnijā izdots rīkojums nr. 01-05/72 “Par amatiem, kuru pienākumu pildīšanai nepieciešams mobilais tālrunis, un Centra apmaksāto mēneša limitu”.

F. Pretkorupcijas plāna izpilde:

Ar 2016. gada 25. maija rīkojumu Nr. 01-05/66 izveidota darba grupa RPNC sensitīvo amatu un funkciju noteikšanai.

G. Personas datu aizsardzība, informācijas atklātība

Rīkojums par pacientu personas datu apstrādi (iepazīšanos ar datiem) lietu Rīgas domes vienotajā informācijas sistēmas sociālās palīdzības administrēšanas lietojumprogrammā.

2016. gada 6. jūnija rīkojums Nr. 01-05/91 par ierobežotas pieejamības informācijas sarakstu.

H. 2016. gada maijā 20 gadu darbības jubileju atzīmēja RPNC Narkoloģiskās palīdzības dienesta ilgtermiņa farmakoterapijas programmas kabinets.

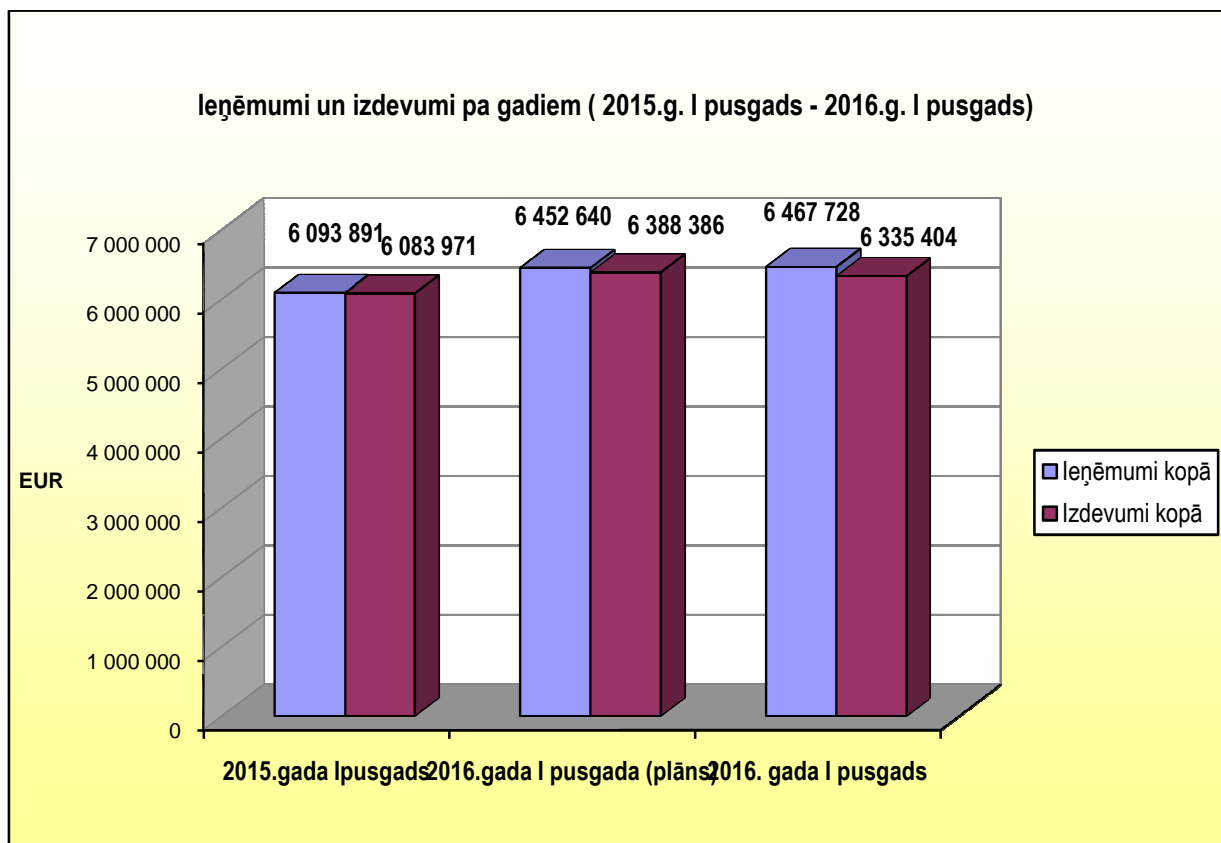
4.2. Attīstības projekts VSIA "Rīgas psihiatrijas un narkoloģijas centrs" veiktie ieguldījumi infrastruktūras attīstībā 2016. gada I pusgadā

N.p.k.	Aktivitātes nosaukums	Summa (ar PVN), EUR	Aktivitātes īstenošanas laiks	Aktivitātes apraksts
1.	Pārbūvētā korpusa Nr.5 aprīkošana Aptiekas ielā 1 k-13, Rīgā	173 300,00	2016. gada I cet.	Pārbūvētais korpus Nr.5 aprīkots ar mēbelēm, sadzīves tehniku, profesionālo sadzīves tehniku, iegādāta uzkopšanas iekārta un uzstādītas žalūzijas.
2.	Dažādu tehnisko specifikāciju remontdarbi	31 867,49	2016. gada I cet.	Veikti atsevišķu telpu remontdarbi ēkās Nr.1, Nr.3, Nr.4 un Nr.56.
3.	Metu konkurss - multifunkcionāla ambulatorā centra Tvaika ielā 2, Rīgā būvniecības ieceres arhitektonisko vīziju izstrāde	6 000,00 (prēmiju fonds)	2016. gada I cet.	Pamatojoties uz to, ka ERAF 2014.-2020. plānošanas periodā garīgā veselības joma ir viena no prioritātēm, nepieciešams veikt darbības, lai pie nosacījuma, ja RPNC tiek piešķirti ERAF finanšu līdzekļi jauna ambulatorā centra celtniecībai, tos varētu savlaicīgi apgūt. Konkursa prēmiju fonds ir 6000 EUR. Lēmums par metu konkursa rezultātiem tiks pieņemts, kad būs zināms RPNC pieejamo ERAF līdzekļu apjoms un atbalstāmās aktivitātes.
4.	Lifta izbūve korpusā Nr.2 Aptiekas ielā 1 k-8, Rīgā (projektēšanas, autoruzraudzība, būvniecība)	168 190,00 (plānotā summa)	2016. gada I cet.	Lai nodrošinātu mūsdienīgus atbilstošus apstākļus pacientiem, tai skaitā pacientiem ar īpašām vajadzībām (redzes un kustības traucējumiem) veikts iepirkums lifta izbūvei korpusā Nr.2. Lēmums par iepirkuma rezultātiem tiks pieņemts, kad būs zināms RPNC pieejamo ERAF līdzekļu apjoms un atbalstāmās aktivitātes.
5.	Tehniskie uzlabošanas darbi	16 937,83	2016. gada II cet.	Veikti tehniskie uzlabošanas darbi nodaļās Nr.5 un Nr.6.

5. FINANŠU RĀDĪTĀJI. 2016. GADA I PUSGADS

8.1. Finanšu rādītāji

RPNC salīdzināmajā periodā ieņēmumi pārsniedz izdevumus*.



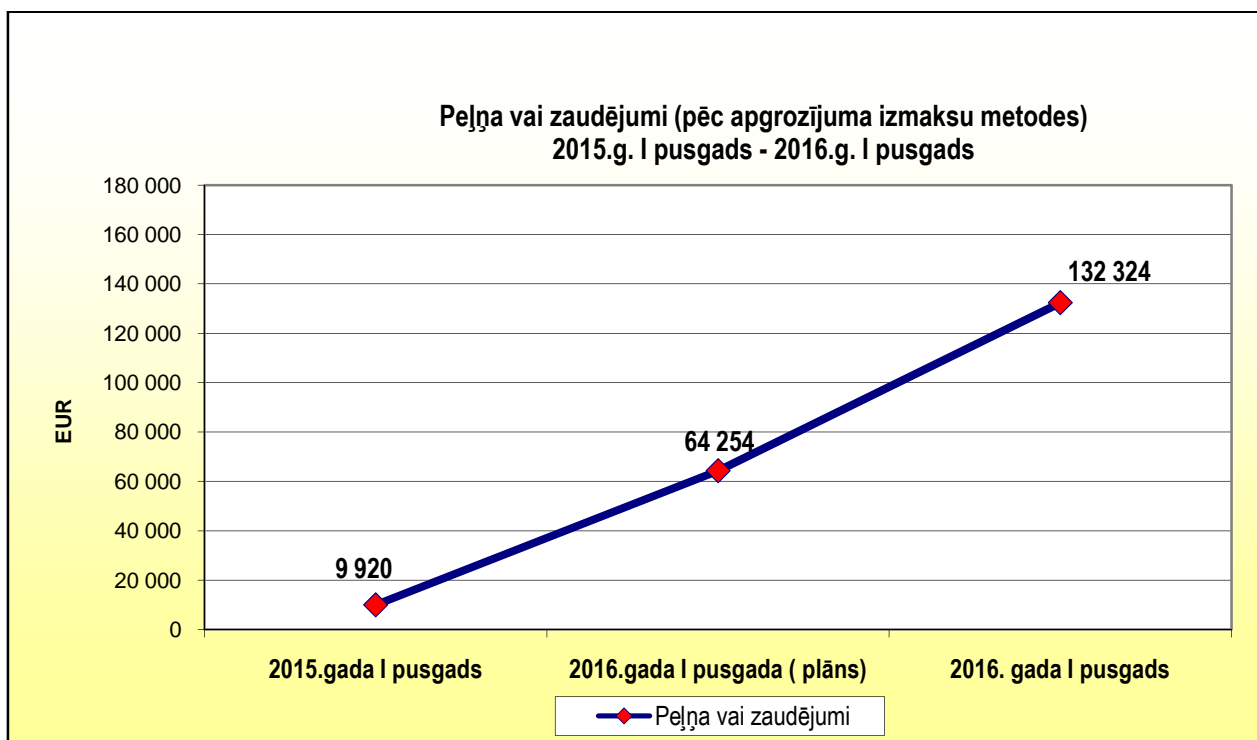
* Kopējie ieņēmumi un kopējie izdevumi

I. Rentabilitātes rādītāji

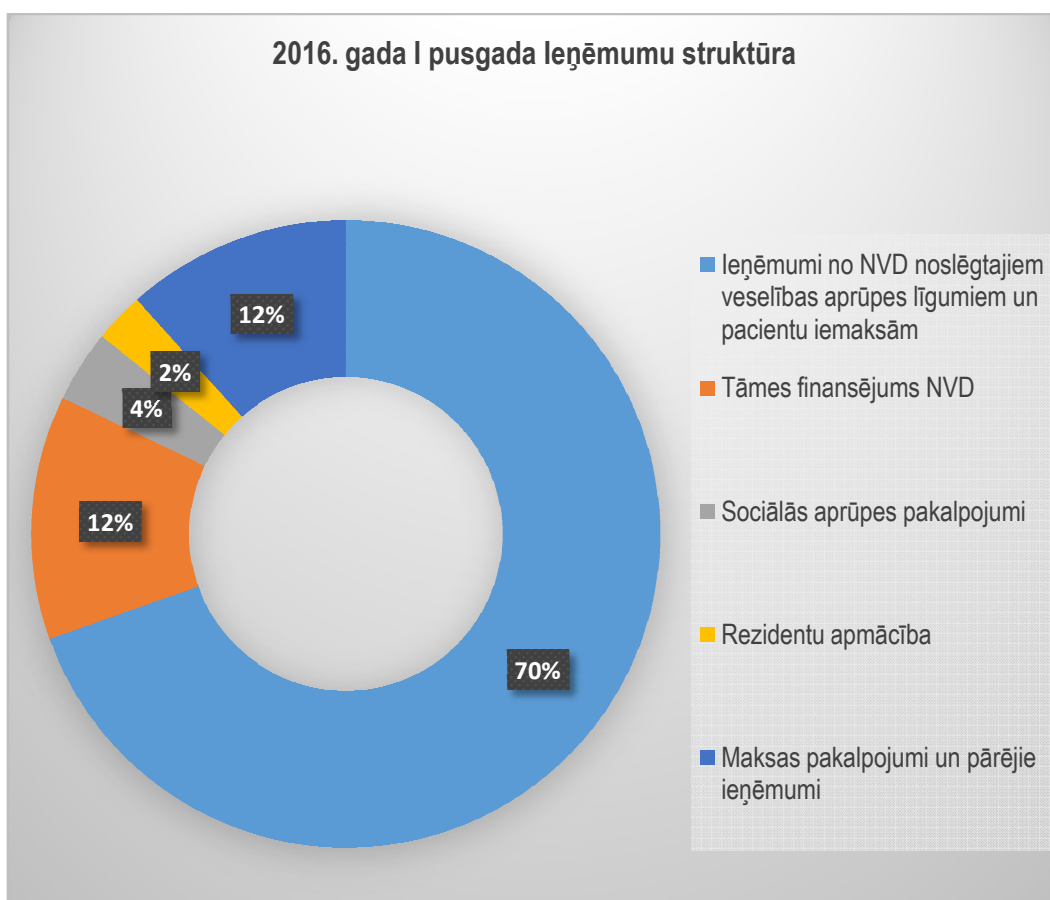
Rentabilitāte ir sabiedrības darbības efektivitātes rādītājs.

Rentabilitāti nosaka, sabiedrības neto peļņu dalot ar neto apgrozījumu, arī sabiedrības kopējo vai pašu kapitālu vai ar aktīvu kopsummu. Šie rādītāji rāda patērētos līdzekļus vai realizētās produkcijas vai pakalpojuma apjomu. Rentabilitātes vērtēšanai nav noteiktu kritēriju. Rentabilitāti izsaka procentos. Jo augstāks šis procentu līmenis, jo uzņēmuma darbība efektīvāka.

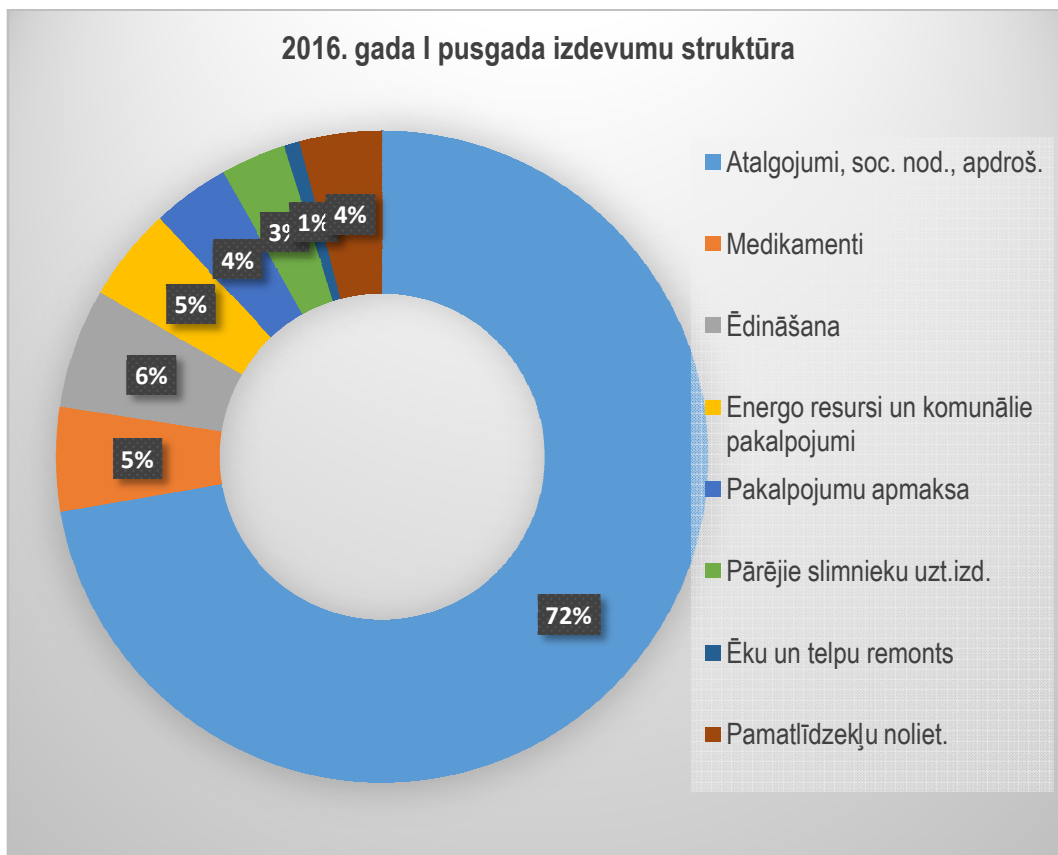
Neskatoties uz mūsu vēlmēm un prognozēm, savā saimnieciskajā darbībā RPNC saskaras ar veselu virkni dažādu problēmu, tomēr atskaites periodā RPNC spēja nodrošināt veselības aprūpes pakalpojumu sniegšanu pacientiem maksimāli kvalitatīvi un savlaicīgi.



Salīdzināmajā periodā RPNC ir spējis strādāt veiksmīgi un gūt peļņu.



2016. gada I pusgadā ieņēmumu struktūru, līdzīgi kā iepriekšējos analizējamajos periodos, 82 % veido valsts budžeta pasūtījums (NVD), 12% sastāda maksas pakalpojumi un pārējie ieņēmumi, 4 % ieņēmumus veido sociālās aprūpes pakalpojumi, 2% rezidentu apmācība.



RPNC 2016. gada izdevumu struktūras, līdzīgi kā iepriekšējos analizējamajos periodos, lielāko daļu veido atlīdzības daļa – ap 72 %, pacientu ēdināšana sastāda 6 %, medikamenti 5 %, energoresursi komunālie pakalpojumi sastāda 5 %, pamatlīdzekļu nolietojums 4 %, pakalpojumu apmaksa 4 %, pārējie pacientu uzturēšanas izdevumi sastāda 3 %, ēku un telpu remonts 1%.

II. Likviditātes rādītāji

Viens no vissvarīgākajiem maksātspējas rādītājiem ir **kopējās likviditātes rādītājs jeb vispārējais maksātspējas koeficients**. 2016. gada I pusgada beigās tas ir **2,02 (2 620 396 : 1 293 648)** un 2015. gada I pusgada beigās tas bija **1,32 (3 344 562 : 2 537 151)**. Šis rādītājs raksturo RPNC spēju segt īstermiņa saistības. Saskaņā ar vispārpieņemtajiem starptautiskajiem standartiem tiek uzskatīts, ka šim koeficientam jāatrodas robežās starp 1 un 2 (dažreiz 3). Koeficienti pēdējo divu pārskatu gadu laikā ir ļoti augsti. Salīdzināmajā periodā tas ir paaugstinājies, pārgrāmatojot īstermiņa nākamo periodu ieņēmumus saistībā ar ERAF projektu realizāciju (samazinājums īstermiņa kreditoros).

Rādītājs aprēķināts, kā apgrozāmo aktīvu attiecība pret īstermiņa saistībām. Jāatzīmē, ka jo augstāks šis rādītājs, jo augstāk jāvērtē sabiedrības maksātspēja.

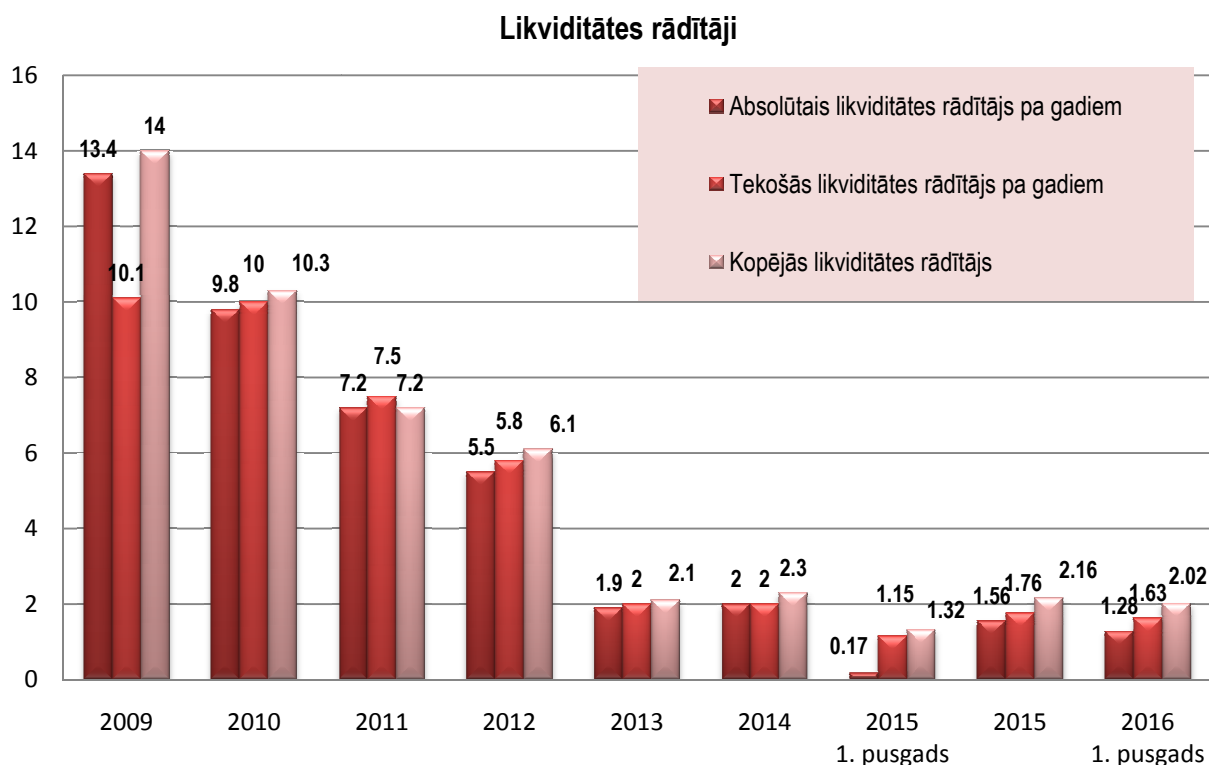
Visdrošākais likviditātes novērtējums ir naudas līdzekļu lielums, kurš atrodas sabiedrības rīcībā. Naudas līdzekļi ir pašreizējo saistību dzēšanas avoti, taču krājumi var tikt izmantoti šim mērķim tikai pēc to

realizācijas. **Absolūtais likviditātes koeficients** liecina par sabiedrības spēju segt īstermiņa parādus vistuvākajā laikā. Gada sākumā koeficients bija **0,97 (2 460 288 : 2 537 151)** un 2016. gada I pusgada beigās tas ir **1,28 (1 653 824 : 1 293 648)**. Rādītājs paaugstinājies īstermiņa kreditoru samazinājuma pēc.

Nozīmīgs ir arī **tekošās likviditātes rādītājs**. Tas vērtē sabiedrības spēju atmaksāt īstermiņa parādus ar apgrozāmajiem līdzekļiem, kuru summa ir samazināta par krājumu summu, kas uzskatāmi par nelikvidākiem apgrozāmajiem līdzekļiem. Pēc starptautiskiem standartiem šim rādītājam ir jābūt lielākam par 1. Ja sabiedrības tekošās likviditātes koeficients pārsniedz normatīvu [2015. gada I pusgada beigās tas ir **1,15** $\{(3\ 344\ 562-415\ 039):2\ 537\ 151\}$, taču 2016. gada I pusgadā = **1,63** $\{(2\ 620\ 396 - 513\ 540): 1\ 293\ 648\}$], tad tas ir vērtējams pozitīvi, jo sabiedrībai ir laba īstermiņa parādu maksāšanas spēja.

Krājumu palielinājums salīdzināmajā periodā izskaidrojams ar renovētā korpusa nodošanu ekspluatācijā. Bija nepieciešams aprīkot ēku un tajā esošās nodaļas ar inventāru (gultasveļa, trauki, mazvērtīgais inventārs utt.), lai tā varētu uzsākt darbu š.g. maijā, nodrošinot pakalpojuma sniegšanas kvalitāti. Krājuma izmaiņām tiek sekots līdzīgi regulāri. Valde ir izdevusi rīkojumu par krājumu norakstīšanu 2 reizes gadā, kurā ir apstiprināta patstāvīga komisija, kura veic nolietoto krājumu apskati un apstiprina norakstīšanu. Krājuma uzraudzīšanai valde organizē inventarizācijas: gan gadskārtējas, gan pēkšņās.

Krājuma atlikums nav ietekmējis RPNC finanšu rezultātu, kā arī sabiedrības likviditāti.



Attēlā ir redzams galveno maksāspējas rādītāju apkopojums pa pēdējiem gadiem. Sākot ar 2010. gadu, koeficienti bija ļoti augsti. Tos ietekmēja 2009. gada beigās saņemtā Valsts galvotā kredīta līdzekļi, kā arī ERAF līdzfinansējuma avansa ieskaitījums 2010. gada beigās.

Tā kā attīstības projekta intensīva apguve tika uzsākta 2011. gadā, tad, skatot tabulu, labi redzams, ka maksāspējas rādītāji samazinās jeb tuvojas tikai starptautiski noteiktajai normai.

III. Maksāspējas rādītāji

RPNC finansiālo stabilitāti var novērtēt ar koeficientiem, kuri raksturo aktīvu un pasīvu posteņu strukturālās attiecības. Aprēķinos tiek izmantoti atskaites 2. pielikuma rādītāji.

Saistību īpatsvaram jeb aizņemtā kapitāla īpatsvaram bilancē jābūt: jo zemāk, jo labāk.

Saistības īpatsvars bilancē raksturo sabiedrības finansiālo atkarību no ārējiem aizņēmumiem. Jo augstāk tas ir, jo riskantāka ir situācija. Jo zemāks, jo labprātāk tiek izsniegti kredīti sabiedrībām. Ir ieteicams, lai aizņemtā kapitāla summa nepārsniegtu pašu kapitāla summu. Taču RPNC, ieslēdzot aprēķinos valsts galvoto kredītu, ERAF avansa līdzekļus, 2015. gada I pusgadā tas ir **57,41%** (15 231 503 : 25 953 962), bet 2016. gada I pusgadā tas sastāda **60,32%** (15 136 503 : 25 094 342). 2015. gada novembrī un 2016. gada maijā tika veiktas jau galvoto kredītu atmaksas.

Saistību attiecība pret pašu kapitālu raksturo sabiedrības finansiālo neatkarību. To sauc par **Autonomijas koeficientu** :

Gada sākumā = 15 231 503 : 10 994 479 = **1,38**

Gada beigās = 15 316 503 : 9 649 488 = **1,56**

Pielikumi:

- 1) Informācija par kapitālsabiedrības darbības rezultātiem un rezultatīvajiem rādītājiem II ceturksnī (1. Personāla struktūra un vidējie ienākumi. 2. Veselības aprūpes rezultatīvie rādītāji. 3. Rezultatīvie rādītāji sociālajā aprūpē. 4. Rezultatīvie rādītāji sociālajā rehabilitācijā.) uz 3 lp.
- 2) Informācija par kapitālsabiedrības finansiāliem rādītājiem II ceturksnī (1. Peļņas/zaudējumu aprēķina rādītāji. 2. Bilances rādītāji. 3. Finanšu koeficienti. 4. Ieņēmumi un izdevumi. 5. Veiktie kapitālieguldījumi.) uz 4 lp.

Valdes priekšsēdētājs

J. Buģins

Valdes locekle

I. Starkova

Valdes loceklis

I. Rezebergs