

**VALSTS SABIEDRĪBAS AR IEROBEŽOTU ATBILDĪBU
„RĪGAS PSIHIATRIJAS UN NARKOLOĢIJAS CENTRS”
(KOMERCREĢISTRA REĢ. NR. 50003342481)**

**VADĪBAS ZIŅOJUMS PAR DARBĪBU
2016.GADA
9 MĒNEŠOS
(JANVĀRIS – SEPTEMBRIS)**



Rīgā, 2016

SATURS

1. Pamatinformācija.....	2
2. Organizatoriskā struktūrshēma	5
3. Psihiatriskās palīdzības dienests un Narkoloģiskās palīdzības dienests. Rādītāji.....	6
4. Būtiskākās izmaiņas.....	7
5. Finanšu rādītāji.....	12
6. Pielikumi: 1) Informācija par kapitālsabiedrības finansiāliem rādītājiem III ceturksnī un 9 mēnešos; 2) Informācija par kapitālsabiedrības darbības rezultātiem un rezultatīvajiem rādītājiem III ceturksnī un 9 mēnešos	

1. PAMATINFORMĀCIJA

Sabiedrības nosaukums	<i>Valsts sabiedrība ar ierobežotu atbildību „Rīgas psihiatrijas un narkoloģijas centrs”</i>
Sabiedrības juridiskais statuss	<i>Valsts kapitālsabiedrība</i>
Reģistra Nr., vieta un datums	<i>Komercreģistrs Nr.50003342481, 1997. gada 19. maijs</i>
Adrese (juridiskā un pasta)	<i>Tvaika iela 2, Rīga LV-1005</i>
Sabiedrības pamatdarbība	<i>Slimnīcu darbība (8610 NACE 2 red)</i>
Dibinātāji un dalībnieki	<i>Kapitāla daļu turētājs - Latvijas Republikas Veselības ministrija Adrese: Brīvības iela 72, Rīga, LV-1011</i>
Valdes priekšsēdētājs	<i>Jānis Buģins</i>
Valdes locekļi	<i>Irina Starkova Imants Rezebergs</i>
Pamatkapitāls	<i>EUR 4 432 385,00</i>

Valsts sabiedrība ar ierobežotu atbildību „Rīgas psihiatrijas un narkoloģijas centrs” (turpmāk – RPNC) veic Statūtos noteikto darbību, pildot uzdevumus šādās jomās:

1. ambulatorās un stacionārās medicīniskās palīdzības sniegšana (arī terciārā aprūpe) personām, kurām konstatētas psihiskās slimības vai uzvedības traucējumi;
2. medicīniska rakstura piespiedu līdzekļu piemērošana saskaņā ar tiesas (tiesneša) lēmumu (ārstēšana ambulatorajā ārstniecības iestādē, ārstēšana vispārēja tipa psihiatriskajā slimnīcā (nodaļā), ārstēšana specializētajā psihiatriskajā slimnīcā (nodaļā) ar apsardzi);
3. informatīva un konsultatīva atbalsta sniegšana valsts pārvaldes institūcijām garīgās veselības aprūpes un atkarību jomā;
4. konsultāciju sniegšana citām ārstniecības iestādēm garīgās veselības aprūpes un atkarību jomā;
5. psihiatriskās rehabilitācijas veikšana;

6. tiesu psihiatriskās, tiesu psiholoģiskās un kompleksās ekspertīzes veikšana;
7. klīniskās izglītības bāzes nodrošināšana, lai izpildītu valsts un pašvaldību pasūtījumu veselības speciālistu sagatavošanā;
8. narkotisko un psihotropo vielu un alkohola ietekmes ekspertīzes veikšana;
9. ambulatorās un stacionārās narkoloģiskās palīdzības sniegšana;
10. sociālo pakalpojumu un ilgstošas sociālās aprūpes pakalpojumu sniegšana.

RPNC struktūrvienības 2016. gada 30. jūnijā izvietotas šādās adresēs:

1. Tvaika ielā 2, Rīgā*:

- Psihiatriskās palīdzības dienesta stacionāra (5., 13., 14., 15., 16., 17., 18. nodaļa)
- Administrācija
- (k-1) Ergoterapija

2. Aptiekas ielā 1, Rīgā*

- (k-3) Psihiatriskās palīdzības dienesta stacionāra 1. un 2. nodaļa
RPNC slēgta tipa aptieka
- (k-4) Apvienotā uzņemšanas nodaļa
Diagnostiskās un sociālās rehabilitācijas daļa
Alkohola, narkotisko un psihotropo vielu reibuma ekspertīzes nodaļa
- (k-6) Narkoloģiskās palīdzības dienesta stacionāra 26.nodaļa (akūti stāvokļi)
- (k-7) Medicīniskais arhīvs
- (k-8) Psihiatriskās palīdzības dienesta Ambulatori konsultatīvā nodaļa,
Narkoloģiskās palīdzības dienesta Ambulatori konsultatīvā nodaļa
- (k-9) Ilgtermiņa farmakoterapijas programmas kabinets
- (k-13) Psihiatriskās palīdzības dienesta stacionāra 17. nodaļa

3. Aptiekas ielā 7, Rīgā:

- Ambulatorā Tiesu psihiatrisko ekspertīžu nodaļa
- Narkoloģiskās palīdzības dienesta stacionāra 26.nodaļas motivācijas programma

4. Laktas iela 6, Rīgā: Tiesu psihiatrisko ekspertīžu un piespiedu ārstēšanas centrs ar apsardzi.

5. Veldres iela 1a, Rīgā:

Psihiatriskās palīdzības dienesta Ambulatorais aprūpes centrs „Veldre” ar stacionāru

- ambulatorie kabineti
- dienas stacionārs;
- stacionāra 20.nodaļa - krīžu un depresijas nodaļa

6. Tempļa ielā 9, Rīgā*:

Psihiatriskās palīdzības dienesta Ambulatorais aprūpes centrs „Pārdaugava” ar stacionāru

- ambulatorie psihiatru kabineti
- stacionāra nodaļa (12. nodaļa)

7. Ļermontova iela 1, Rīgā:**

Psihiatriskās palīdzības dienesta Ambulatorais aprūpes centrs „Pārdaugava” ar stacionāru

- dienas stacionārs
- narkologa kabinets

8. Ļermontova iela 1 a, Rīgā:**

Ilgtermiņa farmakoterapijas programmas kabinets

9. „Greiveri”, Vecpiebalgas pagasts, Vecpiebalgas novads:

Ilgstošas sociālās aprūpes centrs „Vecpiebalga”

10. Dārza iela 4, Rīga,

Ēka, kurā 2016. gadā saimnieciskā darbība netiek veikta.

**1. un 2.punktā norādītās adreses līdz Rīgas pilsētas būvvaldes 2016.gada 30.maijā lēmuma Nr.BV-16-242-ls “Par zemes vienību un ēku adresu maiņu un piešķiršanu Jaunciema, Kundziņsalas, Mīlgrāvja, Sarkandaugavas un Trīsciema apkaimē” pieņemšanai atradās vienā adresē: Tvaika ielā 2. Rīgā, bet saskaņā ar minētā būvvaldes lēmuma 3.1.8., 3.1.9., 3.1.594. – 3.1. 599. un 3.2.260. – 3.2.270. punktiem katrai no minētajā teritorijā izvietotajām ēkām ir noteikta sava adrese*

***6., 7. un 8. punktā norādītās adreses līdz pilsētas būvvaldes 2015. gada 17. jūlija lēmuma Nr.BV-15-202-ls “Par zemes vienību un ēku adresu maiņu un piešķiršanu Āgenskalna, Dzirciema, Ķīpsalas, Šampētera un Zasulauka apkaimē” pieņemšanai atradās vienā adresē: Ļermontova ielā 1, Rīgā, bet saskaņā ar minētā būvvaldes lēmuma 3.1.393. punktu un 3.2.188. punktu katrai no trijām vienotā teritorijā izvietotajām ēkām ir noteikta sava adrese.*

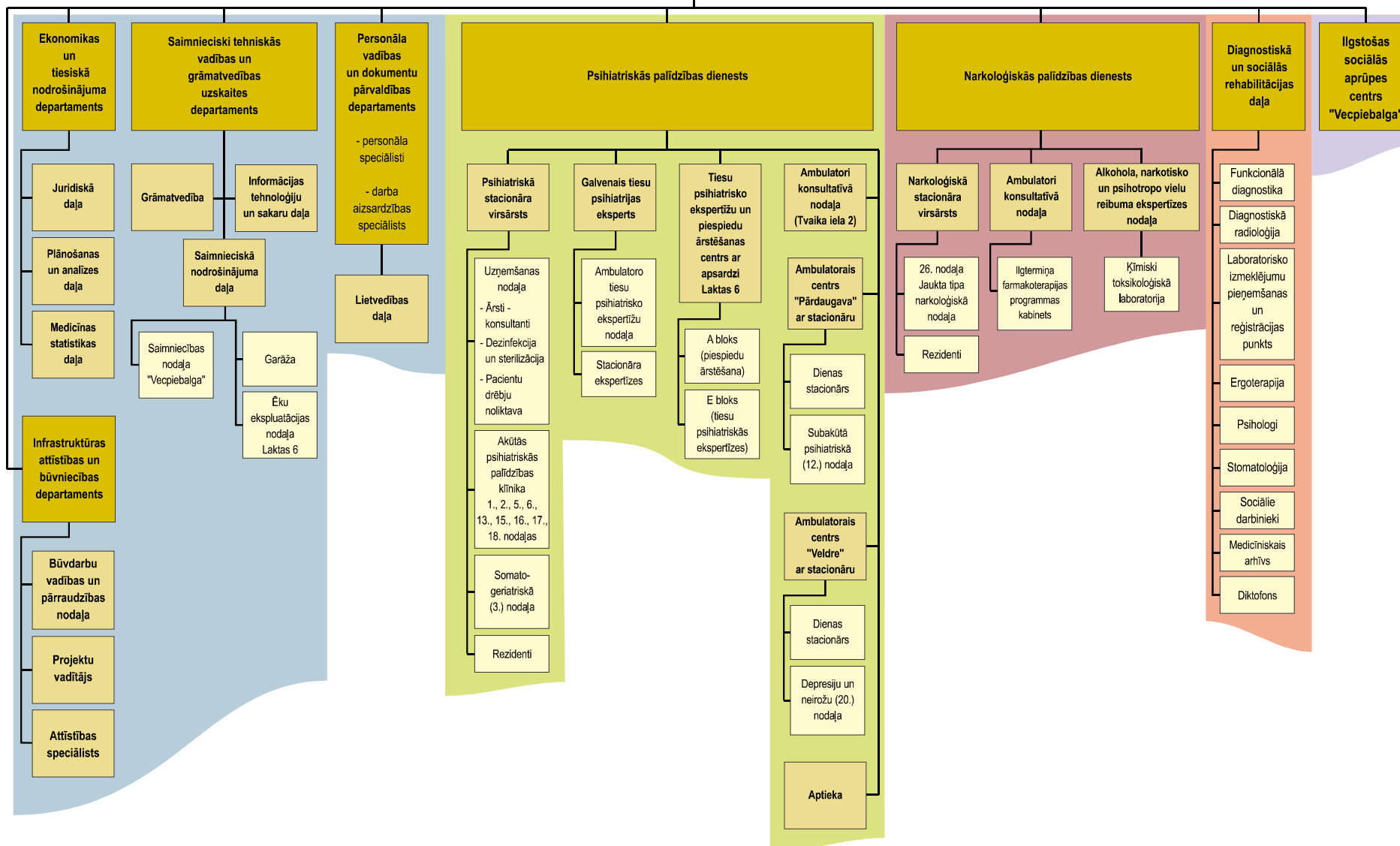
RPNC VĪZIJA UN MISIJA*

Mūsu vīzija: Saglabāt un attīstīt uz pacientiem primāri vērstas valstī vadošās ārstniecības iestādes pozīciju garīgās veselības aprūpē un ārstniecībā psihiatrijā un narkoloģijā.

RPNC misija ir: Profesionāli, atbildīgi un godprātīgi nodrošināt viegli pieejamu psihiatrisko un narkoloģisko ārstniecību ikvienam pacientam.

** (pēc 2016. gadā sagatavotā apstiprinātās uzņēmuma vidēja termiņa darbības Stratēģijas 2016. – 2018. gadam)*

RĪGAS PSIHIATRIJAS UN NARKOLOĢIJAS CENTRA STRUKTŪRAS SHĒMA



3. PSIHIATRISKĀS PALĪDZĪBAS DIENESTA UN NARKOLOĢISKĀS PALĪDZĪBAS DIENESTA DARBĪBAS RĀDĪTĀJI 9 MĒNEŠOS (JANVĀRIS – SEPTEMBRIS)

Psihiatriskās palīdzības dienesta un Narkoloģiskās palīdzības dienesta darbība stacionārajā aprūpē

1. tabula

Nr.	STACIONĀRĀ APRŪPE	Kopskaits		No kopskaita			
				psihiatrija		narkoloģija	
		2015.	2016. I–IX	2015.	2016. I–IX	2015.	2016. I–IX
1	Hospitalizāciju skaits	7343	5700	5940	4573	1403	1127
	uz 10 000 iedz.			92.7		21.9	
2	Izrakstīto (iesk. mirušos) skaits	7325	5646	5928	4534	1397	1112
	uz 10 000 iedz.			92.5		21.8	
	t.s. mirušo skaits	49	37	47	37	2	0
3	Gultas slodze %	93.66	93.37	95.33	95.07	73.2	72.28
4	Gultas slodze dienās	341.87	255.83	347.96	260.50	267.2	198.05
5	Vidējais gultdienu skaits uz 1 slimnieku	24.78	24.24	28.82	28.44 (GF)	7.65	7.12
				26.34	21.5 (bez TPEPAC un ilggulētājiem)		
6	Gultas aprīte	13.79	10.55	12.07	9.16	34.9	27.80
7	Gultas dīkstāve dienās	1.68	1.72	1.41	1.47	2.8	2.73
8	Letalitāte %	0.67	0.66	0.79	0.82	0.14	0
9	Gultdienu skaits	181 533	136 868	170 846	128 946	10 687	7922
10.	Gultu skaits	532 gada beigās	536 uz 30.09.2016.	492 432* (bez TPEPAC)	496	40	40

* TPEPAC – Tiesu psihiatriskās ekspertīzes un piespiedu ārstēšanas centrs, kur pacienti saņem psihiatrisko palīdzību kā medicīniska rakstura piespiedu līdzekli uz tiesas nolēmuma pamata

Gada pirmo deviņu mēnešu darbības rādītāji ir tuvu tam, kādi tie bija 2015. gadā attiecīgajā laika posmā. Analīzi veikt iespējams veikt gada beigās.

2016. gadā par četrām gultām palielināts Psihiatriskās palīdzības dienesta stacionāra krīžu un depresiju nodaļas nodrošinājums.

**Psihiatriskās palīdzības dienesta un Narkoloģiskās palīdzības dienesta
darbība ambulatorajā aprūpē**

2. tabula

Nr. p.k.	AMBULATORĀ APRŪPE	Kopskaitis		No kopskaita			
				psihiatrija		narkoloģija	
		2015.	2016. I – IX	2015.	2016. I – IX	2015.	2016. I – IX
1.	Ambulatoro apmeklējumu skaits	86 442	64 398	61 338	46 366	25 104	18 032
	uz 10 000 iedz.			956.9		391.6	
	uz 1 iedz.			0.095		0.04	
2.	Dienas stacionārs Veldres ielā 1a						
	gultu skaits	25	25	25	25	-	-
	pacientu skaits	228	181	228	181	-	-
3.	Dienas stacionārs Ļermontova ielā 1					-	-
	gultu skaits	20	20	20	20	-	-
	pacientu skaits	245	189	245	189	-	-

4. BŪTISKĀKĀS IZMAIŅAS 2016. GADA DEVIŅOS MĒNEŠOS

(Izmaiņas, kas ziņojumā ietvertas par pēdējo triju mēnešu periodu (jūliju, augustu, septembri), atdalītas atsevišķi aiz norādēm VII – IX)

4.1. Izmaiņas

A. Izstrādāts RPNC vidēja termiņa darbības stratēģijas projekts 2016. – 2018. gadam.

Izveidota pastāvīga Stratēģijas rādītāju Uzraudzības darba grupa, kurai divas reizes gadā (oktobrī un martā) jā sagatavo ziņojums par stratēģijas ieviešanu.

2016. gada 30. septembrī darba grupa iesniegusi valdei izskatīšanai Stratēģijas rādītāju uzraudzības darba grupas sagatavoto Ziņojumu par RPNC stratēģijas 2016.-2018. gadam īstenošanas uzraudzību.

B. RPNC organizatoriskās struktūras pilnveidošana

VII -IX

RPNC valde 2016. gada 25. jūlijā lēma par Infrastruktūras attīstības un būvniecības departamenta struktūrvienības – Ēku būvniecības un renovācijas vadības un pārraudzības nodaļas nosaukuma maiņu uz "Būvniecības vadības un pārraudzības nodaļa".

2016. gada 20. jūlijā izdots rīkojums Nr. 03-05/890, ar kuru izveidota jauna štata vieta "Veselības aprūpes kvalitātes kontroles speciālists".

C. Ārstniecības struktūrvienību reorganizācija, pārvietošana uz renovētām telpām

- 2016. gada 1. aprīlī renovētajā ēkā Aptiekas ielā 1 k-13, Rīgā darbu uzsāka Psihiatriskās palīdzības dienesta stacionāra 17. nodaļa kā akūtas psihiatriskās palīdzības klīnika ar 25 vīriešu un 25 sieviešu vietām.

Pirms 110 gadiem celtajā ēkā arī pirms renovācijas darbojās stacionāra nodaļa. Ēkas rekonstrukcija tika veikta gada laikā, ir pilnībā rekonstruēta un modernizēta atbilstoši mūsdienu prasībām. Nodaļā nodrošināta mūsdienīga ārstniecības vide pacientiem ar vienvietīgām, divvietīgām un trīsvietīgām palātām. Ir izmantotas modernas tehnoloģijas mikroklimata uzturēšanai, ārstniecības procesa un dienas ritma pārraudzīšanai, iespēju robežās saglabājot pacientu privātumu, iekārtotas dažāda līmeņa drošības sistēmas, izveidota teritorija pastaigām, telpas rehabilitācijai, ergoterapijai un aktīvām nodarbēm. Personālam izveidota ērta un droša darba vide un atpūtas telpas, kā arī nodrošinātas labākas iespējas rezidentu apmācībai.

Ēkas rekonstrukcijā un pārbūvē ieguldīti 2 miljoni 548 tūkstoši euro, galvenokārt valsts galvotā aizdevuma finansējums – 1 miljons 834 tūkstoši euro, kā arī Eiropas Reģionālās attīstības fonda finansējums – 601 tūkstotis euro un Klimata pārmaiņu finanšu instrumenta finansējums – 113 tūkstoši euro. Ēkas pārbūvi projektējis SIA „Nams”, rekonstrukciju veikusi būvkompanija „Re&Re”.

- 2016. gada 8. aprīlī Psihiatriskās palīdzības dienesta stacionāra 5. nodaļa (akūto vīriešu nodaļa ar 35 gultasvietām izvietota citā ēkas stāvā Tvaika ielā 2, Rīgā);
- Ar 2016. gada 2. maiju reorganizētas Psihiatriskās palīdzības dienesta stacionāra 3. un 6. nodaļa (Aptiekas ielā 1 k-3, Rīgā). Uz nodaļu bāzes izveidota stacionāra sieviešu somatogeriatriskā nodaļa ar 35 gultasvietām Tvaika ielā 2, Rīgā un vīriešu akūtā un somatogeriatriskā nodaļu ar 50 gultasvietām (Aptiekas ielā 1 k-3, Rīgā).
- Par 4 gultām – no 532 uz 536 – palielināts Psihiatriskās palīdzības dienesta stacionāra gultu fonds. Gultasvietas izveidotas stacionāra 20. nodaļā – krīžu un depresiju nodaļā.

D. Ārstniecības darba kvalitātes uzlabošanai:

I - VI

- 2016. gada 5. februārī apstiprināts jauns iekšējais normatīvais akts “Spirta aprites kārtība VSIA “Rīgas psihiatrijas un narkoloģijas centrs” (spēku zaudē iepriekš spēkā esošais), ar rīkojumiem noteiktas:
 - spirta patēriņa normas struktūrvienībās;
 - atbildīgās personas par spirta aprites kārtības nodrošināšanu;
 - apstiprināta spirta aprites kontroles komisija.
- 2016. gada 07. martā veikti grozījumi iekšējā normatīvajā aktā “Kārtība, kādā VSIA “Rīgas psihiatrijas un narkoloģijas centrs” stacionārā pieņem glabāšanā, glabā un izsniedz pacienta dokumentus, naudu, vērtslietas un citas personīgās mantas”.
- 2016. gada 4. marta rīkojums Nr.01-05/30 “Par informāciju pacientam, kuram ar tiesas lēmumu noteikts medicīniska rakstura piespiedu līdzeklis – ambulatora ārstēšana” – apstiprināta informatīva veidlapa pacientam.
- 2016. gada 16. marta rīkojums Nr. 01-05/39 par tiesu ekspertīzes atzinumu termiņu ievērošanu.
- 2016. gada 3. maijā rīkojums Nr. 01-05/56 Par naudas mēneša limitu medikamentiem, lai nodrošinātu ekonomisku rīcību ar centra līdzekļiem.

- 2016. gada 10. maijā apstiprināta "Kārtību, kādā valsts sabiedrībā ar ierobežotu atbildību "Rīgas psihiatrijas un narkoloģijas centrs" sniedzama neatliekamā medicīniskā palīdzība".
- 2016. gada 2. jūnija rīkojums par katastrofu medicīnas mācībām, kas veiktas jūnijā atbilstoši RPNC izstrādātajam mācību plānam "Ārkārtas situāciju pārvaldīšana slimnīcā un slimnīcu uzņemšanas nodaļā".
- Pamatojoties uz Ministru kabineta 2016. gada 16. februāra noteikumiem Nr. 104 „Noteikumi par higiēniskā un pretepidēmiskā režīma pamatprasībām ārstniecības iestādē”, 2016. gada 29. jūnijā apstiprināts jaunais Higiēniskā un pretepidēmiskās režīma plāns.
- 2016. gada 16. maijā apstiprināts iekšējais normatīvais akts "Maksas pakalpojumu izcenojumu aprēķināšanas metodika un izcenojumu apstiprināšanas, ieviešanas kārtība".
- 2016. gada 14. jūnijā rīkojums Nr. 01-05/77, ar kuru apstiprināta vienota veidlapa māsu dežūru pieņemšanas-nodošanas žurnālam.
- 2016. gada 20. jūnijā izdots rīkojums Nr. 01-05/83 "Par psihiatru mājas vizītes pieteikuma pieņemšanas un mājas vizītes veikšanas kārtību".

VII -IX

- 2016. gada 5. jūlija rīkojums Nr. 01-05/89 "Par nesertificētu ārstniecības personu darbu sertificētu ārstniecības personu vadībā". Mērķis – Ārstniecības likuma 28. panta nosacījuma, ka nesertificētas ārstniecības personas strādā tādu ārstniecības personu uzraudzībā vai vadībā, kuras ir reģistrētas normatīvajos aktos noteiktajā kārtībā un kurām ir sertifikāts atbilstošā specialitātē.
- 2016. gada 6. jūlija rīkojums Nr. 01-05/91 "Par ierobežotas pieejamības informāciju".
- 2016. gada 15. jūlija rīkojums Nr. 01-05/94 "Par rezidentūras organizāciju valsts SIA "Rīgas psihiatrijas un narkoloģijas centrs", ar kuru apstiprināti rezidentūras organizētāji psihiatrijā, narkoloģijā un specialitātē tiesu psihiatrijas eksperts. Mērķis – nodrošināt rezidentu apmācību atbilstoši Ministru kabineta 2011. gada 30. augusta noteikumiem "Rezidentu sadales un rezidentūras finansēšanas noteikumi".
- 2016. gada 15. jūlija rīkojums Nr. 01-05/95 "Par rezidentu darba laika organizāciju, uzskaites kārtību un dokumentāciju". Mērķis – rezidentu darba optimāla organizācija un precīza uzskaitē.
- 2016. gada 22. jūlija rīkojums Nr. 01-05/98 "Par pacientu ierobežošanu". Saistībā ar Ministru kabineta 2016. gada 12. jūlija noteikumu Nr. 453 "Noteikumi par kārtību, kādā ierobežojami pacienti, un priekšmetiem, kurus aizliegts turēt psihiatriskajā ārstniecības iestādē" spēkā stāšanos.
- 2016. gada 26. jūlija rīkojums Nr. 01-05/99 "Par darba grupu", kuras mērķis izstrādāt priekšlikumus atbilstoši Ministru kabineta 2016. gada 16. februāra noteikumiem Nr. 104 "Noteikumi par higiēniskā un pretepidēmiskā režīma prasībām ārstniecības iestādē". Komisija iesniegusi priekšlikumus 2016. gada 15. septembrī.
- 2016. gada 26. augusta rīkojums Nr. 01-05/109 "Par komisijas izveidi". Komisijas uzdevums - pārbaudīt, kā tiek ievēroti noteikumi attiecībā uz pacientiem ar izgulējumu risku, viņu aprūpe un medicīniskās dokumentācijas aizpildīšana.
- 2016. gada 16. augusta rīkojums Nr. 01-05/104 "Par grozījumu 29.06.2016 rīkojumā Nr. 01-05/85A "Par Higiēniskā un pretepidēmiskā režīma plānu".
- 2016. gada 13. septembra rīkojums nr. 01-05/119 "Par ilgstošas sociālās aprūpes centra "Vecpiebalga" māsu dežūru pieņemšanas-nodošanas žurnālu" Mērķis – izveidot dežūru žurnālu, kas satur visu ilgstošas sociālās aprūpes centra klientu - personu ar smagiem garīgās veselības

traucējumiem - ārstniecības procesā nozīmīgo informāciju par viņiem un nodrošina informācijas nodošanu nākamajai maiņai.

- 2016. gada 15. septembra rīkojums Nr. 01-05/121 "Par māsu dežūru pieņemšanas - nodošanas žurnālu". Mērķis – izveidot dežūru žurnālu, kas satur visu ārstniecības procesā nozīmīgo informāciju par pacientiem un nodrošina tās nodošanu nākamajai maiņai.
- 2016. gada 21. septembra rīkojums Nr. 01-05/123 "Par pacientiem ar izgulējumu risku un izgulējumiem". Mērķis – nodrošināt savlaicīgu izgulējumu risku konstatēšanu, risku ierobežošanu un kvalitatīvu izgulējumu ārstēšanu.

E. Likumīga, lietderīga un ekonomiska rīcība ar finanšu līdzekļiem

I - VI

- 2016. gada 2. februāra rīkojums Nr. 01-05/17 "Par rezidentūras finanšu līdzekļu sadali".
- 2016. gada 6. jūnijā izdots rīkojums nr. 01-05./72 "Par amatiem, kuru pienākumu pildīšanai nepieciešams mobilais tālrunis, un Centra apmaksāto mēneša limitu".

VII - IX

- 2016. gada 6. oktobra rīkojums Nr. 01-05/135 "Par naudas mēneša limitu dezinfekcijas līdzekļiem". Mērķis: lai, nodrošinot normatīvajiem aktiem atbilstošu vides tīrību pakalpojumu saņēmējiem un personālam, panāktu ekonomisku rīcību ar RPNC finanšu līdzekļiem.
- 2016. gada 9. septembrī rīkojums nr. 01-05/118 "Par darba samaksu Psihiatriskās palīdzības dienesta Ambulatorās aprūpes centru, Ambulatori konsultatīvās nodaļas ārstiem psihietriem, nesertificētiem ārstiem un Tiesu psihiatriskās un psiholoģiskās ekspertīzes ekspertiem".

F. Pretkorupcijas plāna izpilde:

Ar 2016. gada 25. maija rīkojumu Nr. 01-05/66 izveidotā darba grupa pabeidza darbu pie RPNC sensitīvo amatu un funkciju noteikšanas, kas paredzēts RPNC Pretkorupcijas plānā .

VII - IX

RPNC sensitīvo amatu Saraksts apstiprināts 2016. gada 23. septembrī.

G. Personas datu aizsardzība, informācijas atklātība

2016. gada 11. marta rīkojums Nr. 01-05/36 "Par pacienta personas datu apstrādi lietojumprogrammā SOPA". Rīkojums par pacientu personas datu apstrādi (iepazīšanos ar datiem) lietu Rīgas domes vienotajā informācijas sistēmas sociālās palīdzības administrēšanas lietojumprogrammā, kuru tiesības lietot sociālajiem darbiniekiem.

VII - IX

2016. gada 6. jūlija rīkojums Nr. 01-05/91 "Par ierobežotas pieejamības informācijas sarakstu". Ikgadējais ierobežotas pieejamības informācijas saraksts saskaņā ar Informācijas atklātības likuma 5.panta trešajai un ceturtajai daļai.

2016. gada 23. septembra rīkojums Nr. 01-05/125 "Par pieteikumu datorlietotāja konta izveidei vai dzēšanai". Nosaka kārtību un informācijas apjomu, kāds sniedzams Informācijas tehnoloģiju un sakaru daļai, lai izveidotu datorlietotāja kontu vai dzēstu to.

4.2. Attīstības projekts RPNC veiktie ieguldījumi infrastruktūras attīstībā 2016. gada 9 mēnešos (janvāris – septembris)

3. tabula

Nr. p.k.	Aktivitātes nosaukums	Summa (ar PVN), EUR	Aktivitātes īstenošanas laiks	Aktivitātes apraksts
1.	Pārbūvētā korpusa Nr.5 aprīkošana Aptiekas ielā 1 k-13, Rīgā	173 300,00	2016. gada I cet.	Pārbūvētais korpus Nr.5 aprīkots ar mēbelēm, sadzīves tehniku, profesionālo sadzīves tehniku, iegādāta uzkopšanas iekārta un uzstādītas žalūzijas.
2.	Dažādu tehnisko specifikāciju remontdarbi	31 867,49	2016. gada I cet.	Veikti atsevišķu telpu remontdarbi ēkās Nr.1, Nr.3, Nr.4 un Nr.56.
3.	Metu konkurss - multifunkcionāla ambulatorā centra Tvaika ielā 2, Rīgā būvniecības ieceres arhitektonisko vīziju izstrāde	6 000,00 (prēmiju fonds)	2016. gada I cet.	Pamatojoties uz to, ka ERAF 2014.-2020. plānošanas periodā garīgā veselības joma ir viena no prioritātēm, nepieciešams veikt darbības, lai pie nosacījuma, ja RPNC tiek piešķirti ERAF finanšu līdzekļi jauna ambulatorā centra celtniecībai, tos varētu savlaicīgi apgūt. Konkursa prēmiju fonds ir 6000 EUR. Lēmums par metu konkursa rezultātiem tiks pieņemts, kad būs zināms RPNC pieejamo ERAF līdzekļu apjoms un atbalstāmās aktivitātes.
4.	Lifta izbūve korpusā Nr.2 Aptiekas ielā 1 k-8, Rīgā (projektēšanas, autoruzraudzība, būvniecība)	168 190,00 (plānotā summa)	2016. gada I cet.	Lai nodrošinātu mūsdienīgus atbilstošus apstākļus pacientiem, tai skaitā pacientiem ar īpašām vajadzībām (redzes un kustības traucējumiem) veikts iepirkums lifta izbūvei korpusā Nr.2. Lēmums par iepirkuma rezultātiem tiks pieņemts, kad būs zināms RPNC pieejamo ERAF līdzekļu apjoms un atbalstāmās aktivitātes.
5.	Tehniskie uzlabošanas darbi	16 937,83	2016. gada II cet.	Veikti tehniskie uzlabošanas darbi nodaļās Nr.5 un Nr.6.

VII - IX

6.	Atjaunošanas darbi RPNC struktūrvienībās	127 100,00	2016. gada III cet.	Lai nodrošinātu atbilstošus apstākļus pacientiem un darbiniekiem veikti atsevišķi remontdarbi: <ul style="list-style-type: none"> • ēkā lit. Nr.001, Nr.002, Nr.013, Nr.026, Nr.056 Tvaika ielā 2, Rīgā, • ēkā lit. Nr.003 un Nr.002 Laktas ielā 6, Rīgā • ēkā lit. Nr.001 Veldres ielā 1a, Rīgā, • Ilgstošās sociālās aprūpes centrā
----	--	------------	---------------------	---

"Vecpiebalga".

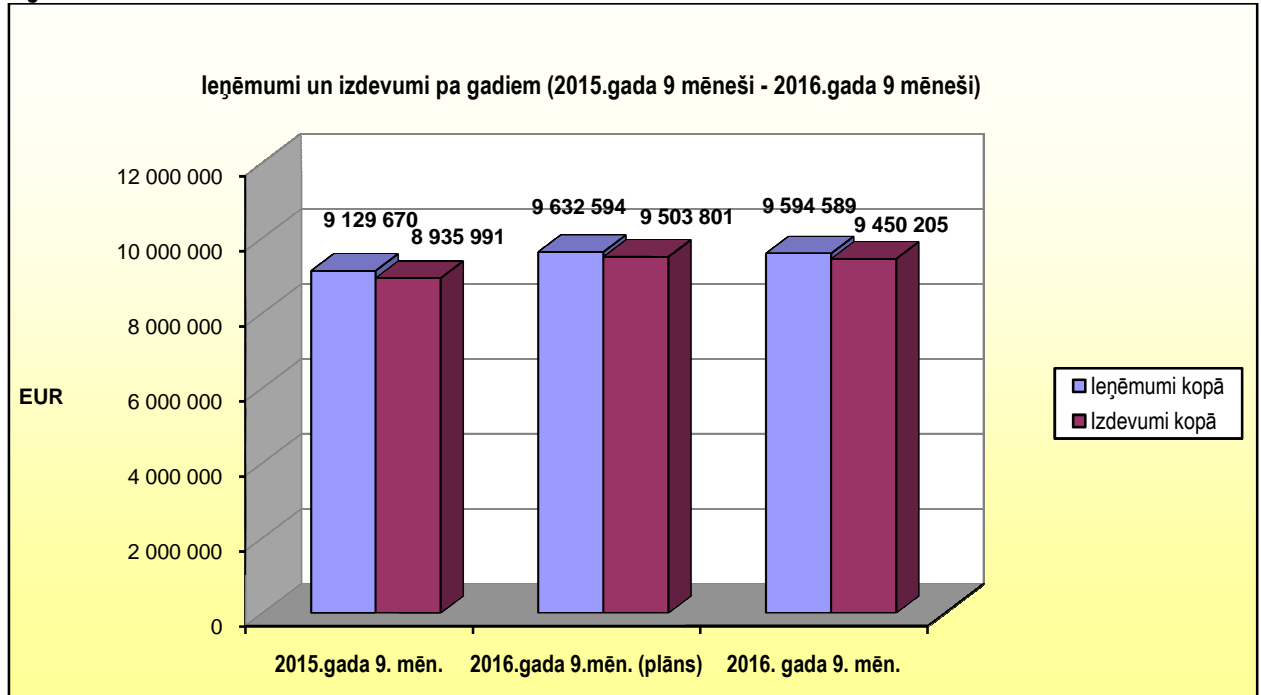
5. FINANŠU RĀDĪTĀJI. 2016. GADA 9 MĒNEŠI (JANVĀRIS – SEPTEMBRIS)

5.1. Finanšu rādītāji

Salīdzināmajā periodā – 2016. gada pirmajos deviņos mēnešos RPNC ieņēmumi pārsniedz izdevumus.

Kopējie ieņēmumi un kopējie izdevumi (janvāris – septembris)

1.grafiskais attēls



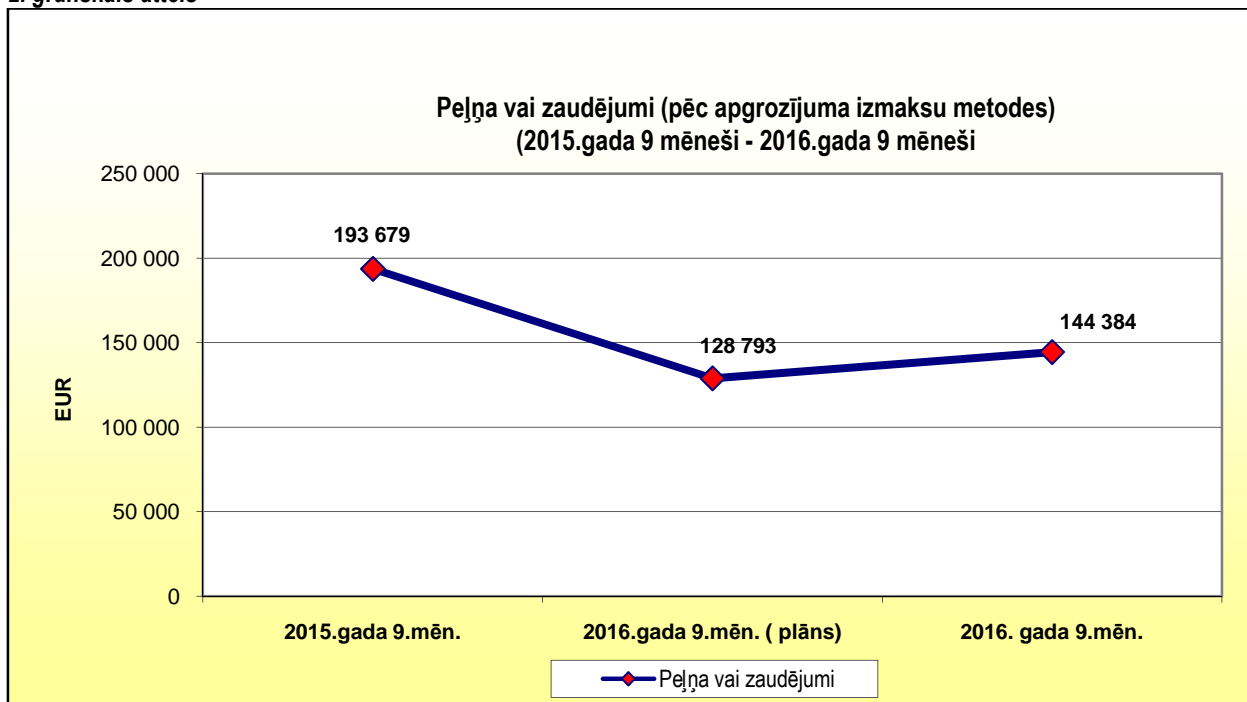
I. Rentabilitātes rādītāji

Rentabilitāte ir sabiedrības darbības efektivitātes rādītājs. Aprēķinos izmantoti ziņojuma 1. pielikuma rādītāji.

Rentabilitāti nosaka, sabiedrības neto peļņu dalot ar neto apgrozījumu, arī sabiedrības kopējo vai pašu kapitālu vai ar aktīvu kopsummu. Šie rādītāji rāda patērētos līdzekļus vai realizētās produkcijas vai pakalpojuma apjomu. Rentabilitātes vērtēšanai nav noteiktu kritēriju. Rentabilitāti izsaka procentos. Jo augstāks šis procentu līmenis, jo uzņēmuma darbība efektīvāka.

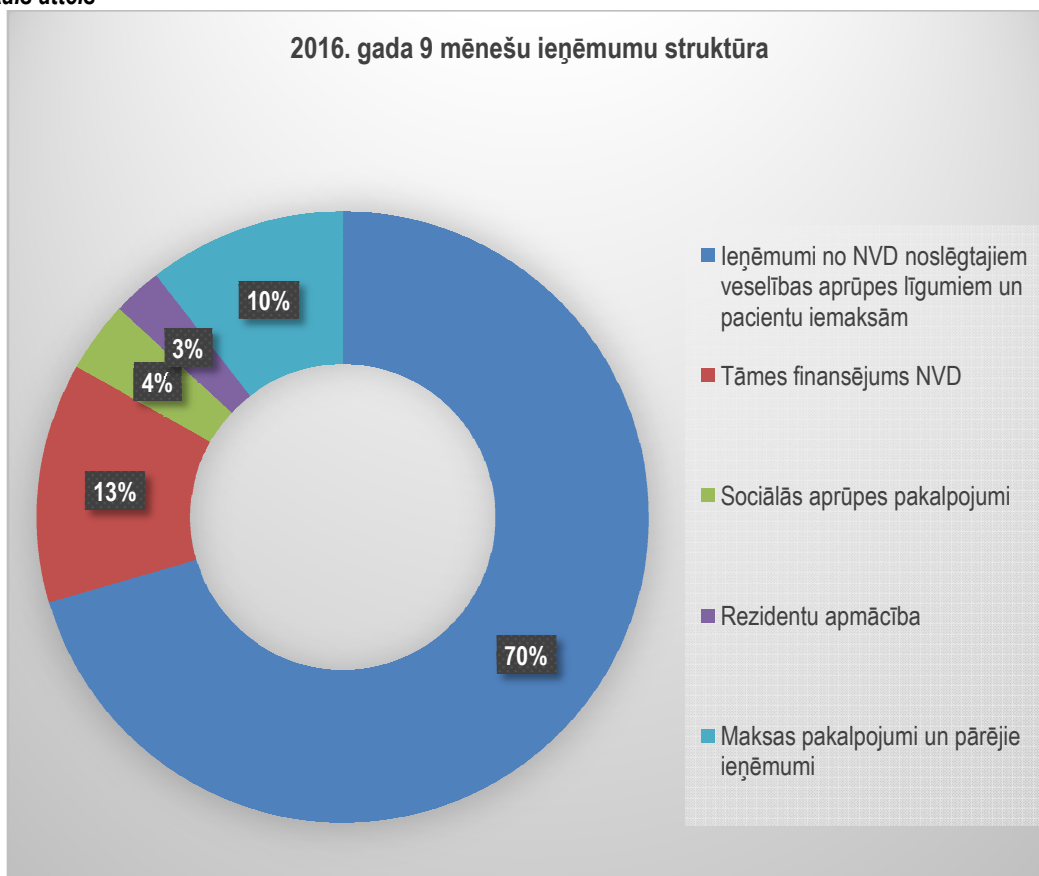
Neskatoties uz mūsu vēlmēm un prognozēm, savā saimnieciskajā darbībā RPNC saskaras ar veselu virkni dažādu problēmu, tomēr atskaites periodā RPNC spēja nodrošināt veselības aprūpes pakalpojumu sniegšanu pacientiem maksimāli kvalitatīvi un savlaicīgi.

2. grafiskais attēls



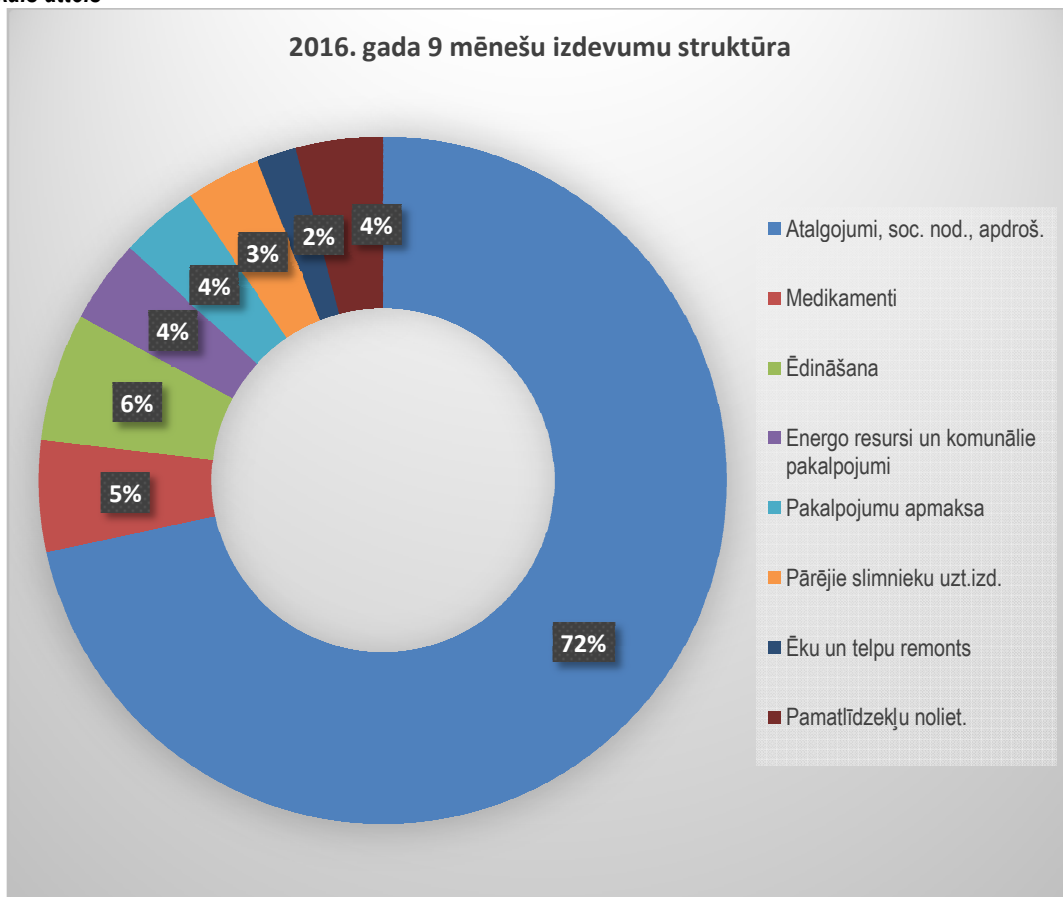
Salīdzināmajā periodā RPNC ir spējis strādāt veiksmīgi un gūt peļņu.

3.grafiskais attēls



2016. gada pirmo deviņu mēnešu ieņēmumu struktūrā, līdzīgi kā iepriekšējos analizējamajos periodos, 83 % veido valsts budžeta pasūtījums (NVD), 10 % sastāda maksas pakalpojumi un pārējie ieņēmumi, 4 % ieņēmumus veido sociālās aprūpes pakalpojumi, 3 % rezidentu apmācība.

4. grafiskais attēls



RPNC 2016. gada pirmo 9 mēnešu izdevumu struktūras, līdzīgi kā iepriekšējos analizējamajos periodos, lielāko daļu veido atlīdzības daļa – ap 72 %, pacientu ēdināšana sastāda 6 %, medikamenti 5 %, energoresursi komunālie pakalpojumi sastāda 4 %, pamatlīdzekļu nolietojums 4 %, pakalpojumu apmaksa 4 %, pārējie pacientu uzturēšanas izdevumi sastāda 3 %, ēku un telpu remonts 2%.

II. Likviditātes rādītāji

Viens no vissvarīgākajiem maksātspējas rādītājiem ir **kopējās likviditātes rādītājs jeb vispārējais maksātspējas koeficients**. 2016. gada 9 mēnešu beigās tas ir **2,01 (2 648 652 : 1 314 499)** un 2015. gada 9 mēnešu beigās tas bija **1,18 (2 522 242 : 2 131 721)**. Šis rādītājs raksturo RPNC spēju segt īstermiņa saistības. Saskaņā ar vispārpieņemtajiem starptautiskajiem standartiem tiek uzskatīts, ka šim koeficientam jāatrodas robežās starp 1 un 2 (dažreiz 3). Koeficienti pēdējo divu pārskatu gadu laikā ir ļoti augsti. Salīdzināmajā periodā tas ir paaugstinājies, pārgrāmatojot īstermiņa nākamo periodu ieņēmumus saistībā ar ERAF projektu realizāciju (samazinājums īstermiņa kreditoros).

Rādītājs aprēķināts, kā apgrozāmo aktīvu attiecība pret īstermiņa saistībām. Jāatzīmē, ka jo augstāks šis rādītājs, jo augstāk jāvērtē sabiedrības maksātspēja.

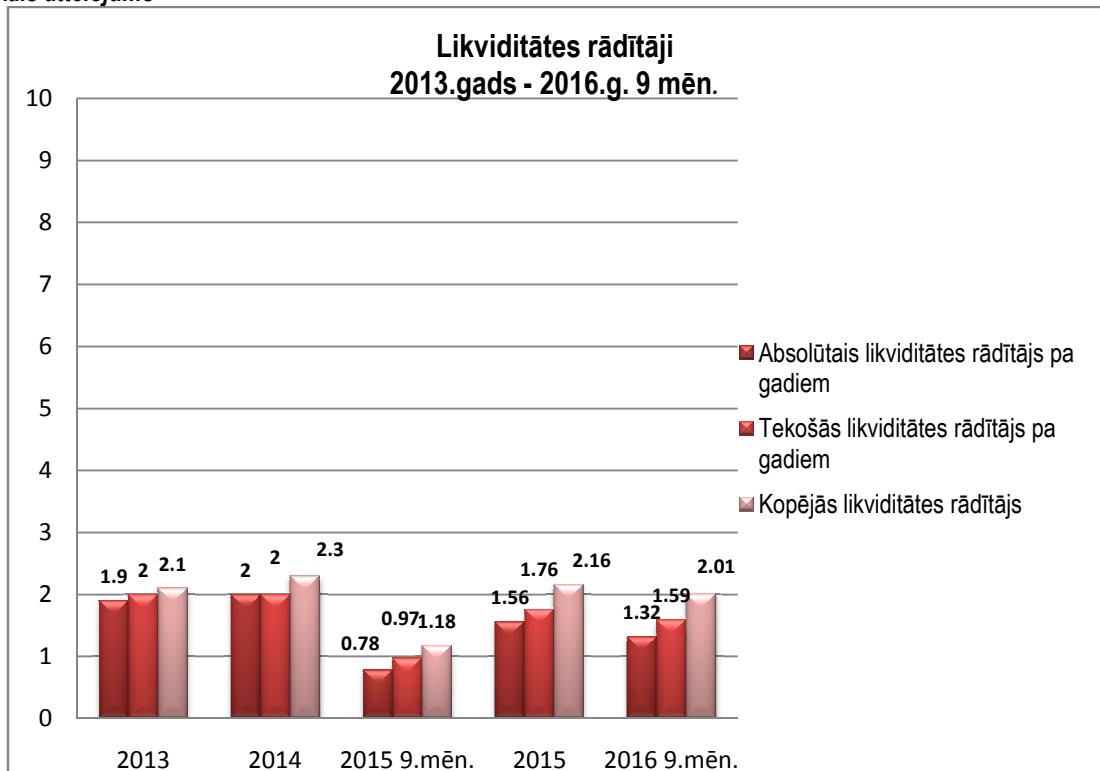
Visdrošākais likviditātes novērtējums ir naudas līdzekļu lielums, kurš atrodas sabiedrības rīcībā. Naudas līdzekļi ir pašreizējo saistību dzēšanas avoti, taču krājumi var tikt izmantoti šim mērķim tikai pēc to realizācijas. **Absolūtais likviditātes koeficients** liecina par sabiedrības spēju segt īstermiņa parādus vistuvākajā laikā. Gada sākumā koeficients bija **0,97 (2 460 288 : 2 537 151)** un 2016. gada 9 mēnešu beigās tas ir **1,32 (1 730 567 : 1 314 499)**. Rādītājs paaugstinājies īstermiņa kreditoru samazinājuma pēc.

Nozīmīgs ir arī **tekošās likviditātes rādītājs**. Tas vērtē sabiedrības spēju atmaksāt īstermiņa parādus ar apgrozāmajiem līdzekļiem, kuru summa ir samazināta par krājumu summu, kas uzskatāmi par nelikvidākiem apgrozāmajiem līdzekļiem. Pēc starptautiskiem standartiem šim rādītājam ir jābūt lielākam par 1. Ja sabiedrības tekošās likviditātes koeficients pārsniedz normatīvu [2015. gada 9 mēnešu beigās tas ir **0,97** $\{(2\,522\,242-453\,345):2\,131\,721\}$, taču 2016. gada 9 mēnešos = **1,59** $\{(2\,648\,652 - 557\,501):1\,314\,499\}$], tad tas ir vērtējams pozitīvi, jo sabiedrībai ir laba īstermiņa parādu maksāšanas spēja.

Krājumu palielinājums salīdzināmajā periodā izskaidrojams ar renovētā korpusa nodošanu ekspluatācijā. Bija nepieciešams aprīkot ēku un tajā esošās nodaļas ar inventāru (gultasveļa, trauki, mazvērtīgais inventārs utt.), lai tā varētu uzsākt darbu š.g. maijā, nodrošinot pakalpojuma sniegšanas kvalitāti. Krājuma izmaiņām tiek sekots līdzīgi regulāri. RPNC valde ir izdevusi rīkojumu par krājumu norakstīšanu 2 reizes gadā, kurā ir apstiprināta patstāvīga komisija, kura veic nolietoto krājumu apskati un apstiprina norakstīšanu. Krājuma uzraudzīšanai valde organizē inventarizācijas: gan gadskārtējas, gan pēkšņas.

Krājuma atlikums nav ietekmējis RPNC finanšu rezultātu, kā arī sabiedrības likviditāti.

5. grafiskais attēlojums



Attēlā ir redzams galveno maksāspējas rādītāju apkopojums par pēdējiem gadiem, sākot ar 2013. gadu.

III. Maksāspējas rādītāji

RPNC finansiālo stabilitāti var novērtēt ar koeficientiem, kuri raksturo aktīvu un pasīvu posteņu strukturālās attiecības. Aprēķinos tiek izmantoti atskaites 2. pielikuma rādītāji.

Saistību īpatsvaram jeb **aizņemtā kapitāla īpatsvaram** bilancē jābūt: jo zemāk, jo labāk.

Saistības īpatsvars bilancē raksturo sabiedrības finansiālo atkarību no ārējiem aizņēmumiem. Jo augstāks tas ir, jo riskantāka ir situācija. Jo zemāks, jo labprātāk tiek izsniegti kredīti sabiedrībām. Ir ieteicams, lai aizņemtā kapitāla summa nepārsniegtu pašu kapitāla summu. Taču RPNC, ieslēdzot aprēķinos valsts galvoto kredītu, ERAF avansa līdzekļus, 2015. gada 9 mēnešos tas bija **56.65%** (14 826 073 : 26 169 482), bet 2016. gada 9 mēnešos tas sastāda **60,62%** (15 157 354 : 25 005 371). 2015. gada novembrī un 2016. gada maijā tika veiktas jau galvoto kredītu atmaksas.

Saistību attiecība pret pašu kapitālu raksturo sabiedrības finansiālo neatkarību. To sauc par **Autonomijas koeficientu** :

2015. gada 9. mēneši = 14 826 073 : 11 178 238 = **1,33**

2016. gada 9. mēneši = 15 157 354 : 9 661 548 = **1,57**

Pielikumi:

- 1) Informācija par kapitālsabiedrības finansiāliem rādītājiem III ceturksnī un 9 mēnešos (1. Peļņas/zaudējumu aprēķina rādītāji. 2. Bilances rādītāji. 3. Finanšu koeficienti. 4. Ieņēmumi un izdevumi. 5. Veiktie kapitālieguldījumi.) uz 4 lpp.
- 2) Informācija par kapitālsabiedrības darbības rezultātiem un rezultatīvajiem rādītājiem III ceturksnī un 9 mēnešos (1. Personāla struktūra un vidējie ienākumi. 2. Veselības aprūpes rezultatīvie rādītāji. 3. Rezultatīvie rādītāji sociālajā aprūpē. 4. Rezultatīvie rādītāji sociālajā rehabilitācijā.) uz 3 lpp.

Šis vadības ziņojums sastādīts, pamatojoties uz kapitālsabiedrības valdes rīcībā esošo informāciju, saskaņā ar spēkā esošo normatīvo aktu prasībām un sniedz patiesu un skaidru priekšstatu par kapitālsabiedrības aktīviem, pasīviem, finansiālo stāvokli un peļņu vai zaudējumiem.

Starpperiodu (2016. gada pirmo deviņu mēnešu) vadības ziņojumā ir ietverta patiesa informācija.

Valdes priekšsēdētājs

J. Bugins

Valdes locekle

I. Starkova

Valdes loceklis

I. Rezebergs